

God ekonomisk hushållning

Båstads kommun har tre övergripande fullmäktigemål samt åtta nämndsmål och har under året arbetat efter den budget som uppdragsgivarna beslutade om och som stödjer deras ambition inom kommunens målkomplex.

Inom nämndsmålet att Båstads kommun ska vara en av Sveriges tio bästa skolkommuner, ligger Båstad på plats 19, i 2015 års mätning, med en låg effektivitet främst kopplad till att mycket pengar används till skollokaler istället för till verksamhet. Resultatet har ökat från plats 46 i 2014 års mätning. Kommunen behöver satsa på att öka möjligheterna till goda undervisningsförutsättningar i de lägre årskurserna, där kommunens resultat återfinns i bottenkicket jämfört med övriga kommuner i riket.

För målet att Båstads kommun ska vara en av Sveriges 10 bästa kommuner inom vård och omsorg; skapar kommunens verksamhet goda resultat. Båstads kommun hamnar i mitten (plats 117 i 2015 års mätning jämfört med plats 116 i 2014 års mätning) jämfört med rikets kommuner. Detta resultat skapas samtidigt som Båstads kommun tillhör de 25 billigaste kommunerna inom vård och omsorgsverksamheterna i riket. Dock sticker hemvården ut genom att tillhöra de 25 % dyraste i landet. De delar som sticker ut har verksamheten ställt under särskild bevakning och genomför insatser för att åtgärda. Förvaltningen arbetar intensivt för att säkerställa en hög effektivitet, att pengar hamnar i verksamhet som stödjer målen samt att prioritera följsamhet mot lagstiftningen.

För målet att Båstads kommun ska vara en av Sveriges 50 bästa näringslivskommuner, ligger Båstads kommun på plats 88, jämfört med plats 168 vid föregående mätning. Kommunens starka sidor är brandtillsyn samt alkoholhandläggning. Området bygglov behöver förbättras liksom politiker och tjänstemäns upplevda attityd mot företagande. Störst förbättring i den senaste mätningen står området miljö- och hälsoskydd för.

För målet att Båstads kommun ska vara en av Sveriges 10 bästa miljökommuner, ligger Båstads kommun på plats 105 jämfört med plats 37 i 2014 års mätning. För att på riktigt närma sig toppen måste kommunen vara mer innovativ, satsa mer på miljöfrågorna generellt och ligga i framkant inom miljöteknik, miljöteknik och samarbete med näringslivet.

För målet att Båstads kommun ska vara en av Sveriges 10 bästa kommuner inom trygghet och säkerhet, går det sämre. Båstad har plats 135 jämfört med plats 130 i 2014 års mätning och plats 97 i 2013 års mätning. Detta område kräver långsiktigt förebyggande arbete, samverkan samt en tydlig politisk vilja.

För målet att Båstads kommun ska främja allas möjligheter till kulturupplevelser året runt genom att vara bland de 50 bästa i riket, går det bra. Båstads kommun är på plats 63 i 2014 års mätning jämfört med plats 61 i 2012 års mätning, och arbetar för att öka resultatet. Mätningarna sker vart annat år inom detta område

Mål 7 är att kommunens överskott ska uppgå till 2 % av skatteintäkter och generella statsbidrag. Mål 8 är att investeringar exklusive VA-investeringar ska finansieras fullt ut med skattemedel. Båstads kommun uppfyller inget av dessa mål. Resultat stannar på 1,0 % av skatteintäkterna och självfinansieringen av de skattefinansierade investeringarna stannar på 64 %.

Sammantaget kan konstateras att det görs många bra insatser samtidigt som kommunens nya mål- och resultatstyrning i många avseenden ser ut att nå önskad effekt. Det framgår tydligt vilka områden som behöver prioriteras för att kommunen ska få bättre resultat. Utifrån den samlade måluppfyllelsen görs bedömningen att kommunen åtminstone delvis uppfyller kravet på god ekonomisk hushållning.

Kommunkoncernen

I kommunkoncernen ingår, förutom kommunen, också de juridiska personer som kommunen har betydande inflytande i. I den här redovisningen ingår helägda Båstadhem AB.

Resultat

Koncernen redovisade ett positivt resultat på 3,4 mkr, en försämring jämfört med 2014 (15,0 mkr). Det lägre resultatet beror på sämre resultat både i kommunen och i Båstadhem.

Båstadhem AB

Ändamålet med bolagets verksamhet är att främja kommunens försörjning av bostäder och lokaler. Bolaget äger samtliga kommunens omsorgsbostäder och tillhörande servicelokaler.

Under året har Båstadhem satsat på underhåll och genomfört flera omfattande lägenhetsrenoveringar med

nya kök och badrum. Året har även präglats av flera omfattande vattenläckor med höga kostnader för återställande som följd.

Resultatet har belastats med extraordinära kostnader i form av bland annat merkostnader vid åtgärdande av byggfukt på Åsliden och rivning av annexhusen på Bjärehemmet.

Uthyrningssituationen har varit god. Hyresbortfallet har fortsatt minskat och uppgick 2015 till 1 103 tkr (1 493). I kommunen finns en stor efterfrågan på hyresrätter. Vid årsskiftet 2015/16 fanns 2 172 som bostadssökande i kön till de 965 lägenheterna.

Bolaget har inte nyproducerat några lägenheter under 2015.



Personal

Nyckeltal

PERSONALSTATISTIK	2014	2015
Antal anställda	1093	1109
- tillsvidareanställda	947	943
- visstidsanställda (*se definition sid 2)	246	256
Antal kvinnor	917	910
- varav tillsvidareanställda	800	785
Antal män	176	199
- varav tillsvidareanställda	147	158
Antal anställda per 1 000 invånare	66	77
Antal helårsarbetare	1006	1024
- tillsvidareanställda	805	814
- månadsavlönade, visstid	201	210
- timavlönade	118	120
Medelålder	47	47
- kvinnor	47	48
- män	45	45
Andel heltidsanställda (%)	43	47
- kvinnor	37	41
- män	73	78
Genomsnittlig sysselsättningsgrad (%)	85	86
- kvinnor	84	85
- män	93	94
Medellön (kr)	27212	28022
- kvinnor	26804	27636
- män	29445	29953
Total sjukfrånvaro	4,6	4,8
- kvinnor	4,9	5,2
- män	3,1	3,3
- till och med 29 år	2,8	1,8
- 30-49 år	4,7	4,3
- 50 år och äldre	4,8	6,1
- långtidssjukskrivna ≥ 60 dagar	35,8	42,0

Personalomsättning (%) (inkl pensionsavgångar)	8,9	13,1
Avgång med ålderspension	20	26
Genomsnittligt antal medarbetare/chef	15	19

* medarbetare med tillsvidareanställning som under viss tid utökat sin sysselsättningsgrad återfinns i denna redovisning.

PERSONALKOSTNADER (mkr inklusive sociala kostnader)	2014	2015
Lönekostnad	459	498
Lönekostnad, exklusive sociala kostnader	329	365
Sociala kostnader	130	133
Sjuklönekostnader		
Sjuklönekostnad dag 2-14	4,6	5,2
Sjuklönekostnad dag 15-90	0,6	0,6
Övertidsskuld	2,6	2,3
Semesterskuld	26,9	28,0
Uppehålls-/ferielöneskuld	5,3	5,5

Personal – kommunens viktigaste resurs

Kommunens verksamheter har medborgarnas behov av insatser och service som utgångspunkt. Medarbetarna är därför arbetsgivarens största investering och viktigaste resurs, som i mötet med kommuninvånare skapar kvalitet och mervärde.

Den personalekonomiska redovisningen är en av flera informationskällor som ligger till grund för kommunens strategiska arbete med personalpolitiska och arbetsmiljöfrämjande insatser med målet att stärka kommunens ställning som en attraktiv arbetsgivare.

Redovisningen består av kommunövergripande statistik per 31 december och gäller tillsvidareanställda samt visstidsanställda månadsavlönade om inte annat anges.

I Båstads kommun har vi motiverade medarbetare

Under 2013 utarbetade kommunerna i Familjen Helsingborg en gemensam medarbetarundersökning som Båstads kommun för första gången genomförde 2014. Syftet med samarbetet är att kommunerna ska kunna jämföra sig med och därmed lära sig av varandra. Då såväl frågeområdena som frågorna har ändrats sen tidigare års medarbetarundersökning går det dock inte att göra en direkt jämförelse. Undersökningen ska göras vart annat år. Nästa gång är således 2016, under hösten. I diagrammet nedan följer en sammanställning av 2014 års resultat i relation till medelvärdet för kommunerna i Familjen Helsingborg.

År 2014 skickades enkäten ut till 1055 medarbetare varav 897 svarade, vilket ger svarsfrekvens på 85 procent. Detta är den högsta svarsfrekvensen bland samtliga kommuner i Familjen Helsingborg och även den högsta i Båstads kommuns historia.

HME, Hållbart medarbetaridex (framtaget av Sveriges Kommuner och Landsting), är ett index som ger ett mått på medarbetarengagemanget i kommunerna. HME är uppdelat i tre områden – motivation, ledarskap och styrning. Båstads kommun uppnår ett HME på 80, vilket är högre än det genomsnittliga resultatet (79) för 86 kommuner i kommun och landstingsdatabasen Kolada.

I Båstads kommun anser cheferna i större utsträckning än i övriga kommuner i Familjen Helsingborg att ledningsgruppen de ingår i fungerar bra. Det gäller både kommunens högsta ledningsgrupp och verksamhetsområdenas ledningsgrupper.

Resultat 2014	Båstads kommun	Medel Fam.Hbg
Svarsfrekvens	85 %	74,9%
HME	80	79,8
Motivation	81	80,9
Jämlikhet	79	78,1
Dialog och samverkan	78	78,8
Ledarskap	76	73,9
Hälsa och arbetsmiljö	66	65,7
Medarbetarsamtal	60	63,6
Lön och utveckling	59	58,1

Styrkor och förbättringsområden i Båstads kommun

Högst resultat fick frågeområdet motivation. Framförallt anser medarbetarna att de bidrar till ett gott arbetsklimat på arbetsplatsen och att de har de kunskaper som krävs för att utföra sina arbetsuppgifter. Lägst resultat fick frågeområdet lön och utveckling. Omkring var tredje medarbetare är missnöjd med utvecklings- och/eller karriärmöjligheterna samt möjligheterna att påverka sin lön genom sina prestationer. Det visade sig dock att frågorna angående lön och utveckling inte har en hög påverkan på helhetsattityden.

Den frågan som fick högst medelvärde (4,6 av 5) var "Vi har arbetsplatsträffar regelbundet".

Personalstatistik

Bemanning och kompetensförsörjning

Antal anställda

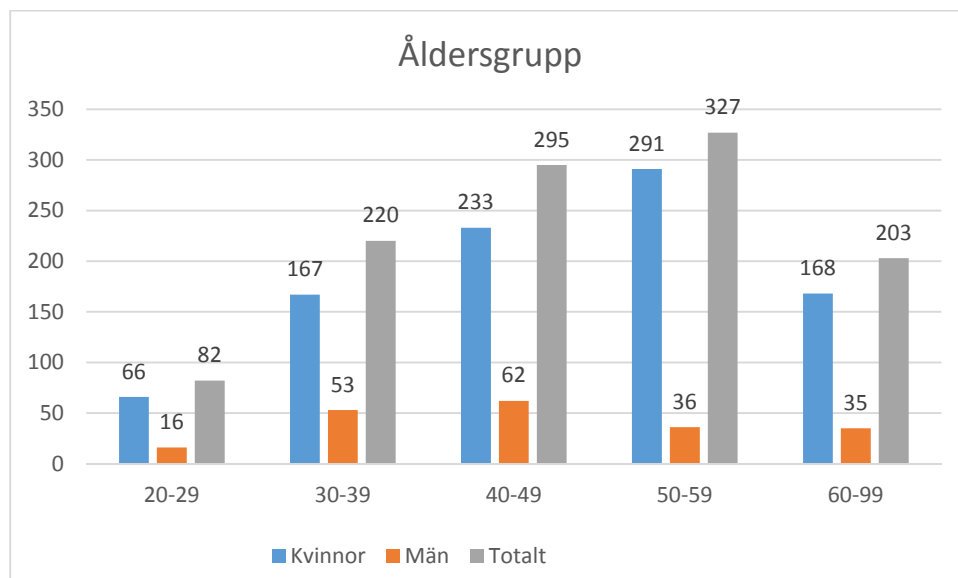
Antal anställda i kommunen uppgår till 1 109, en ökning med 16 medarbetare under året. Ökningen finns inom gruppen visstidsanställda månadsavlönade. Timanställda är inte medräknade.

Antalet helårsarbetare har under året ökat från 1 006 föregående år till 1 024. Timavlönade utförde arbete motsvarande cirka 120 (118) helårsarbetare. Det är inom Vård och omsorg samt Barn och skola som de största antalet timavlönade finns. Användningen av fler timavlönade är en konsekvens av införandet av skol-, hemtjänst- och boendepeng samt av vårt resursfördelningssystem¹. Cheferna är mer återhållsamma med att binda upp medarbetare på längre anställningar eller på tillsvidareanställningar.

Kommunala yrken är av tradition starkt kvinnodominerade. I Båstad utgör andelen kvinnor drygt 82 (84) procent av kommunens månadsanställda, vilket är en minskning jämfört med föregående år.

Åldersstruktur

Medelåldern för kommunens medarbetare är 47 år. För män är medelåldern 45 (45) och för kvinnor 48 (47). Andelen medarbetare som är 50 år och äldre har minskat från 49 till 47 procent.



¹ Båstad kommun har ett resursfördelningssystem, där varje insats ger en schablonsättning. Alla insatser inom hemvården är beviljade av myndighetsenheten och ger en schablonsättning som är uträknad utifrån de insatser som hemvårdens personal utför.

Sysselsättningsgrad

Kommunens genomsnittliga sysselsättningsgrad för tillsvidareanställda uppgick till drygt 86 (85) procent. Kvinnor arbetar i genomsnitt 85 (84) procent och män 94 (93) procent. Ett av delprojekten inom Vård och Omsorgs kompetensförsörjningsprojekt (ARUBA) är att utarbeta ett beslutsunderlag om att starta ett projekt "Rätt till heltid – deltid en möjlighet".

Av kommunens visstidsanställningar utgör 32 (37) procent tillsvidareanställda medarbetare med tillfälligt utökad sysselsättningsgrad.

Personalomsättning

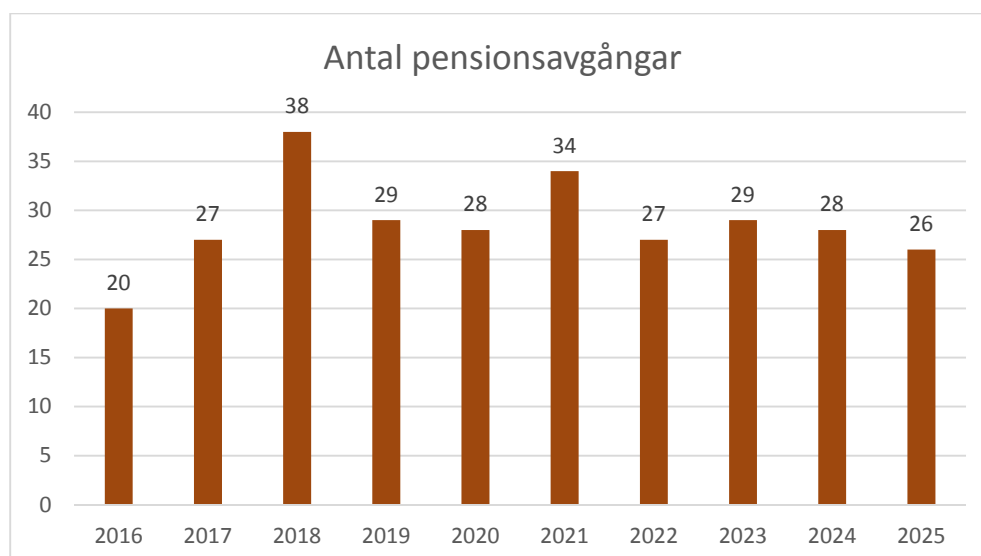
Under 2015 avslutade 124 (84) personer sin tillsvidareanställning i kommunen och 41 (31) nyanställdes med samma anställningsform.

Den externa rörligheten var 13,1 (8,9) procent. Pension utgör cirka 21 procent av avgångsorsakerna.

Under året utannonserades 149 (96) tillsvidareanställningar. Antal ansökningar per annonserad tjänst var i genomsnitt 16 (17).

Pensionsavgångar

Under året gick 26 (20) av kommunens medarbetare i pension. Av medarbetare fyllda 65 år kvarstår 20 (17) i arbete.



Mellan år 2016 och 2025 beräknas 286 medarbetare avgå med ålderspension vid 65 års ålder, vilket utslaget på perioden innebär cirka 3 procent per år. En variation mellan 20 till 38 avgångar årligen kan urskiljas. Eftersom pensionsåldern är rörlig upp till 67 år kan pensionsavgångarna avvika något från beräkningarna.

Avgångar finns inom de flesta områdena av den kommunala verksamheten. Under perioden går 17 chefer i pension. Drygt en tredjedel (cirka 100 medarbetare) av de som går i pension under perioden är vårdpersonal, inklusive 12 sjuksköterskor. Cirka 24 är lärare och 33 förskollärare/fritidspedagoger.

Båstads kommun behöver ta hänsyn till att pensionsavgångar sker i olika utsträckning inom olika yrkesgrupper. Arbetskraftsbristen har blivit ett ökande problem liksom konkurrens om arbetskraft när befolkningsstrukturen förändras. Under 2015 påbörjades ett stort kompetensförsörjningsprojekt inom Vård och Omsorg för att både attrahera och behålla medarbetare, som förkortas ARUBA – Attrahera, Rekrytera, Utveckla och Behålla. Under 2016 kommer vi att kunna presentera och implementera stora delar av de fyra delarna i detta oerhört viktiga projekt.

Ledarskap

Fördelning män och kvinnor

Antalet personal-, ekonomi- och verksamhetsansvariga chefer var totalt i kommunen 60 (64) varav 58 (77) procent kvinnor och 42 (33) procent män.

Kommunchefens ledningsgrupp består av tolv personer varav sju kvinnor och fem män.

Chefstäthet

Chefskap förutsätter en öppen dialog mellan chef och medarbetare. Ett gott ledarskap bidrar till motiverade medarbetare och attraktiva, hälsosamma arbetsplatser och i förlängningen en framgångsrik verksamhet. En förutsättning för ett gott ledarskap är att antalet medarbetare per chef är rimligt.

Av kommunens chefer har 15 (12) arbetsgivaransvar för fler än 30 medarbetare, dessa återfinns i huvudsak inom Barn och skola samt inom Vård och omsorg. Detta anses vara övre gräns för att kunna utöva ett bra ledarskap, vilket dock kan skilja sig åt mellan olika verksamheter.

Ledarskapsutveckling

Under 2014 startade planeringen av ett större chefsutvecklingsprogram för kommunens alla chefer (CUB = Chefs Utveckling Båstads kommun) och under 2015 har mycket kraft lagts på att utveckla och starta upp CUB-en.

Förberedelserna har varit noggranna och i september startade första gruppen med utvalda chefer från alla delar av kommunen. Dessa chefer är en pilotgrupp – erfarenheter och ändringar kommer att göras som efterföljande grupper har nytta av. I december avslutade vi den första obligatoriska delen, Bas 1, med mycket positiva utvärderingar. Under en treårsperiod beräknas samtliga chefer i Båstads Kommun ha genomgått CUBen.

Kommunerna i Familjen Helsingborg har ett fortsatt samarbete i ett mentorsprogram för chefer samt ett utvecklingsprogram avseende framtidens chefer.

Hälsa och arbetsmiljö

Hälsotalens utveckling

Båstads kommun har en total sjukfrånvaro på 4,8 (4,6) procent. Korttidssjukfrånvaron samt sjukfrånvaro upp till dag 90 har fortsatt att minska jämfört med föregående år medan långtidssjukskrivningarna från dag 91 har ökat med 8 procent.

Obligatorisk sjukfrånvaroredovisning

	2013	2014	2015
Kvinnor	5,4	4,9	5,2
Män	3,7	3,1	3,3
-29 år	3,6	2,8	1,8
30-49 år	4,9	4,7	4,3
50 år och uppåt	5,6	4,8	6,1
Total	5,1	4,6	4,8
Varav långtidssjukskrivna			
60 dgr eller längre	41,9	35,8	42,0

Sjukfrånvaron för kommunens anställda uppgår i genomsnitt till 22 (21) sjukdagar per medarbetare.

Antal sjukfrånvarodagar

	2013		2014		2015	
	dagar	%	dagar	%	dagar	%
Dag 1	556	2	543	3	609	3
Dag 2-14	4 665	21	4 513	22	4536	19
Dag 15-90	4 725	21	4 891	23	4003	17
Dag 91-	12 615	56	10 820	53	14518	61
Totalt	22561		20 767		23666	

Antal medarbetare som varit frånvarande på grund av sjukskrivning under hela året, antingen på heltid eller till viss del av sin tillsvidareanställning var 9(10) stycken.

Andelen tillsvidareanställda utan registrerad sjukfrånvaro uppgick till cirka 50 procent (53, vilket motsvarar 476 (497) medarbetare.

Under 2014 inleddes planeringen av ett projekt gällande korttidssjukfrånvaro inom Vård och Omsorg och som startade under våren 2015 i samarbete med företagshälsovården Feelgood. Personer med mer än fem sjuktillfällen

under 12 månader deltar i projektet. Projektet är ett pilotprojekt som pågår fram till våren 2016 då en utvärdering kommer att ske. Den fortsatt minskade korttidssjukfrånvaron skulle delvis kunna vara en effekt av detta projekt.

Arbets skador

Antal anmälda arbets skador fortsätter att minska och var under året 40 (43), varav 33 utgör olycksfall, 4 sjukdom och 3 färdolycksfall. Av anmälningarna återfinns 75 procent (30) inom Vård och Omsorg.

Antal anmälda arbets skador	2009	2010	2011	2012	2013	2014	2015
	58	75	58	75	59	43	40

Uppföljning av arbets skador och tillbud sker kontinuerligt i de olika samverkansgrupperna. Rapportering samt årlig uppföljning sker i kommunens centrala samverkansgrupp (Cesam).

Personalkostnader

Löner

Kostnaden för löner och arvoden är kommunens enskilt största budgetpost. Den uppgick till 498 (459) mkr inklusive sociala avgifter. Av denna summa utgör 6,3 (6,6) mkr arvoden till förtroendevalda. I lönekostnaden ingår ersättning till medarbetare som omfattas av arbetsmarknadsåtgärder.

Medellönen för månadsavlönande är 28 022 (27 212) kr/mån, vilket är en ökning med cirka 3 procent. Kvinnors medellön utgör 92,2 (91,0) procent av männens.

Övertid och mertid

Under året utgick ersättning för övertid och mertid med 7,9 (6,9) mkr exklusive sociala avgifter. Det motsvarar 1,6 (1,4) procent av den totala lönekostnaden eller 7.109 kronor per medarbetare.

Övertid motsvarar 12.265 (10.454) timmar och fyllnadstid 25.986 (27.042) timmar. De största uttagen av övertid återfinns inom Vård och Omsorg.

För inestående, inte uttagen kompensationsledighet har kommunen en skuld till de anställda på drygt 2,3 (2,6) mkr inklusive sociala avgifter.

Sjuklönekostnader

Sjuklön betalades under året med 6,3 (6,0) mkr inklusive sociala avgifter.

Semesterlöneskuld

För inestående, inte uttagna, semesterdagar har kommunen en semesterlöneskuld till de anställda på 28,0 (26,9) mkr inklusive sociala avgifter.

Pensionskostnader

Under året utbetalades pension till 258 (258) pensionstagare. Kostnaden uppgick till 11,7 (11,0) mkr inklusive löneskatt.

Fördelning av utbetalda pensioner

	2009	2010	2011	2012	2013	2014	2015
Ålderspension	252	251	250	248	241	240	233
Visstidspension	2	2	1	1	-	-	-
Särskild avtalspension	1	1	1	-	-	-	2
Avgångsförmån AGF-KL	1	3	3	1	1	1	1
Efterlevandepension	18	17	17	15	15	15	19
Lokala avtal	-	-	3	4	3	2	3
Totalt antal utbetalda pensioner	274	277	275	269	260	258	258

Omvärldsanalys

Samhällsekonomin och kommunens ekonomi

Världsekonomin ⁽¹⁾

Den internationella återhämtningen har, totalt sett, varit relativt trög. Ett undantag är USA där ekonomin växer i hygglig takt och där utvecklingen på arbetsmarknaden har varit stark. Också i Storbritannien och Tyskland utvecklas arbetsmarknaden starkt sedan en tid tillbaka. På andra håll i Europa har det gått väsentligt trögare. I tillväxtländer som Ryssland och Brasilien är utvecklingen mycket svag. Även i Kina gnisslar det nu betänkligt.

Den svenska exporten avsätts till mycket stor del i Europa. Bortemot tre fjärdedelar avsätts här. Problemtunga länder som Brasilien och Ryssland tar emot mindre än 3 procent av svensk varuexport. De två mer snabbväxande tillväxtländerna Kina och Indien tog 2014 emot 3½ respektive knappt 1 procent av vår export. Utanför Europa ligger den viktigaste avsättningsmarknaden för svensk export i USA, dit närmare 7 procent av den svenska varuexporten går.

Dessa uppgifter ska inte tolkas som att dessa fem stora ekonomier är av begränsad betydelse för hur den svenska exporten utvecklas. De fem ländernas påverkan på svensk export, svensk ekonomi och den globala konjunkturutvecklingen är betydligt större än så. Utvecklingen, inte minst i för oss tunga exportmarknader i Europa, beror i mycket hög grad på hur det går i USA och i de ovan nämnda tillväxtländerna. Dessvärre kan man konstatera att mycket här skulle kunna se bättre ut.

Svensk ekonomi ⁽¹⁾

Den svenska ekonomin befinner sig sedan ett par år tillbaka i en konjunkturåterhämtning. Inhemsk efterfrågan växer snabbt och bnp beräknas såväl i år som nästa år öka med drygt 3 procent. Tillväxten i den svenska ekonomin gör att sysselsättningen ökar och arbetslösheten gradvis pressas tillbaka. I slutet av nästa år beräknas den svenska ekonomin nå konjunkturrell balans. Arbetslösheten har då nått ner mot 6½procent och inflationstalen, enligt kpi, ligger nära 2 procent.

Under den konjunkturrella återhämtningen 2015 och 2016 ökar sysselsättningen och därmed skatteunderlaget snabbt. Kommunernas och landstingens skatteintäkter kan då ganska väl matcha de kostnadskrav som befolkningsutvecklingen ställer. Under andra halvan av 2016 beräknas den svenska ekonomin nå konjunkturrell balans och återhämtningsfasen är över. Antalet arbetade timmar ökar då långsammare och därmed avtar också skatteunderlagets reala tillväxt. Med den mer dämpade tillväxten i sysselsättning och skatteunderlag är denna ekvation inte lika lätt att lösa. Kommunerna och landstingen tvingas då till betydande skattehöjningar för att intäkterna ska fås att täcka kostnaderna.

Kommunernas ekonomi ⁽¹⁾

Resultatnivån för kommunerna har varit god under de senare åren, men förklaras till stor del av tillfälliga poster. Även om det sammantagna resultatet ser bra ut de senaste tio åren betyder inte det att alla kommuner har goda resultat. Variationen är stor. De senaste fyra åren har i genomsnitt 13 procent av kommunerna haft ett negativt resultat medan 48 procent haft ett resultat som överstiger 2 procent av skatter och bidrag.

Totalt ökade kostnadsvolymen med 1,7 procent 2014, men variationen mellan verksamheterna är stor. På grund av färre elever har gymnasieskolan minskat i omfattning. Särskilt riktade insatser, som består av

flyktingmottagande och arbetsmarknadsåtgärder, har ökat snabbast de senaste åren. De uppgick år 2014 till 2,7 procent av verksamheten. Flyktingmottagandet ersätts till stor del av staten, vilket betyder att verksamhetens intäkter ökar i ungefär samma takt som kostnaderna. Även den politiska verksamheten ökade betydligt 2014, vilket kan förklaras av att valen i både Sverige och i Europaparlamentet till stor del administreras av kommunerna. De stora verksamheterna har också ökat mycket, vilket drar upp den totala volymen.

De demografiska förändringarna innebär både ett fortsatt ökat tryck på många verksamheter och ett tryck på omprioritering mellan verksamheter. Därtill kommer ett ökat antal asylsökande som leder till ett ökat tryck på såväl skolan som på integrationsarbetet.

Pensionskostnaderna i kommunerna har ökat i många år. De närmaste två åren ser pensionskostnaderna stabila ut. De låga prisökningarna leder till låg uppräkningsmetod samtidigt som puckeln nu verkar vara nådd när det gäller utbetalningar på den gamla skulden. Åren 2018 och 2019 när prisökningarna väntas ta fart blir dock kostnaderna högre. Dessutom ser det ut som om förändringen i beräkningsmetod av inkomstindex 2017 leder till ett lägre golv/tak, vilket i sin tur leder till att fler inkomsttagare får löner över taket på 7,5 inkomstbasbelopp, och får därför förmånsbestämd pension. Satsningar på lönejusteringar för kommunala yrkesgrupper (exempelvis lärare) som ligger nära inkomttaket kan också medföra ökade kostnader för den förmånsbestämda tjänstepensionen.

År 2013 investerade kommunerna och de kommunala bolagen tillsammans för över 90 miljarder kronor. Investeringarna ökar nu i en högre takt än under de senaste åren. Det innebär att såväl avskrivningarna som de finansiella kostnaderna kommer att öka.

(1) Källa: SKLs Ekonomirapport oktober 2015

Känslighetsanalys

En kommun påverkas av händelser utanför sin egen kontroll. En känslighetsanalys visar hur olika förändringar påverkar kommunens ekonomi.

Händelse	(mkr +/-)
Löneförändring, 1 %	4,2
Prisförändring, 1 %	1,2
Ränteförändring, 1 %	2,3
Skatteintäkter, 100 invånare	4,5
1 kr kommunalskatt	31,6

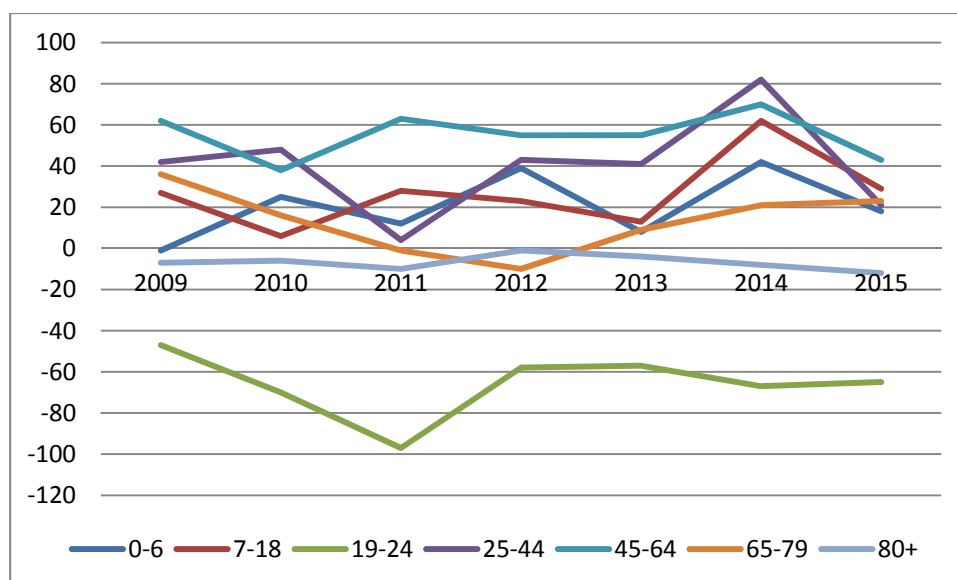
Befolkning

Båstads kommuns befolkning minskade 2015 med -46 personer (+144) till 14 373 invånare. Födelseunderskottet blev -108 personer, dvs det dog 108 fler personer än det föddes. Flyttningsnettot var sammanlagt positivt +57 personer, -36 personer flyttade iväg inom det egna länet, -24 personer flyttade iväg till det övriga landet och +117 personer kom från utlandet.

Under de senaste femton åren har invånarantalet ökat under nio av dessa och minskat under sex. Antalet invånare under samma period har ökat med totalt 362 personer. Sammanlagt har kommunen ett positivt

flyttningsnetto under de fem senaste åren på 414 personer. Under femårsperioden har det skett en inflyttning av barnfamiljer, +191 personer 25-44 år och +274 barn 0-18 år. Båstad kommun har också en inflyttning i åldern 45-64 år, +286 personer. Även yngre pensionärer flyttar till kommunen, +42 personer i åldern 65-79 år. Det är i första hand ungdomarna som flyttat ut, -344 i åldern 19-24 år. Kommunen har också haft utflyttning av äldre pensionärer (80 år eller äldre), -35 personer.

Diagram: Flyttningsöverskott efter ålder och år



Båstad har en stor andel äldre invånare jämfört med genomsnittskommunen. I slutet av 2015 var 30 procent av befolkningen 65 år eller äldre jämfört med 20 procent i riket. Av invånarna är 50 procent män och 50 procent kvinnor. Olika åldersgrupper fördelar sig procentuellt på följande sätt:

Ålder	Båstad	Riket
0-18	18	22
19-24	6	8
25-44	19	26
45-64	27	25
65-79	22	15
80+	8	5

Diagram: Befolkningsutveckling i Båstad de senaste 20 åren

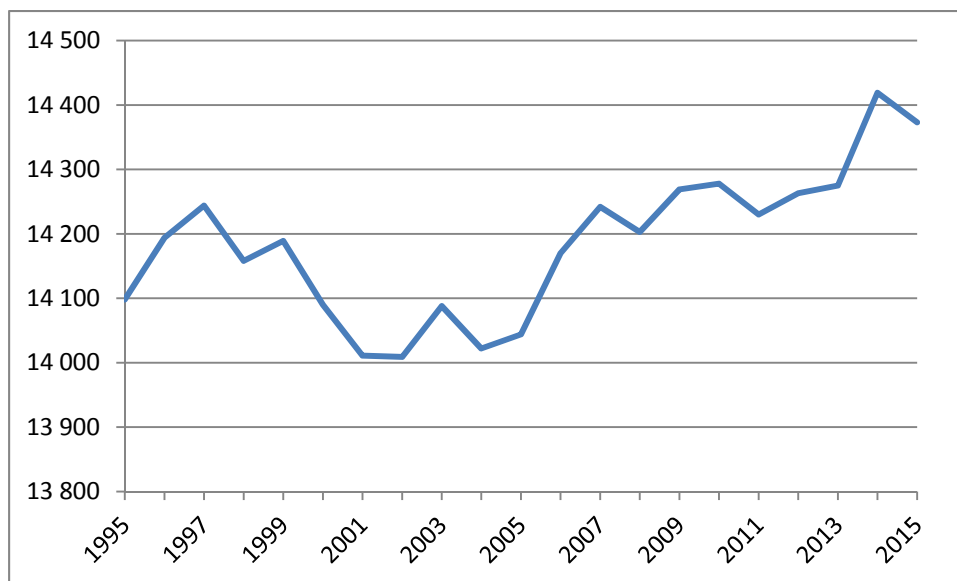
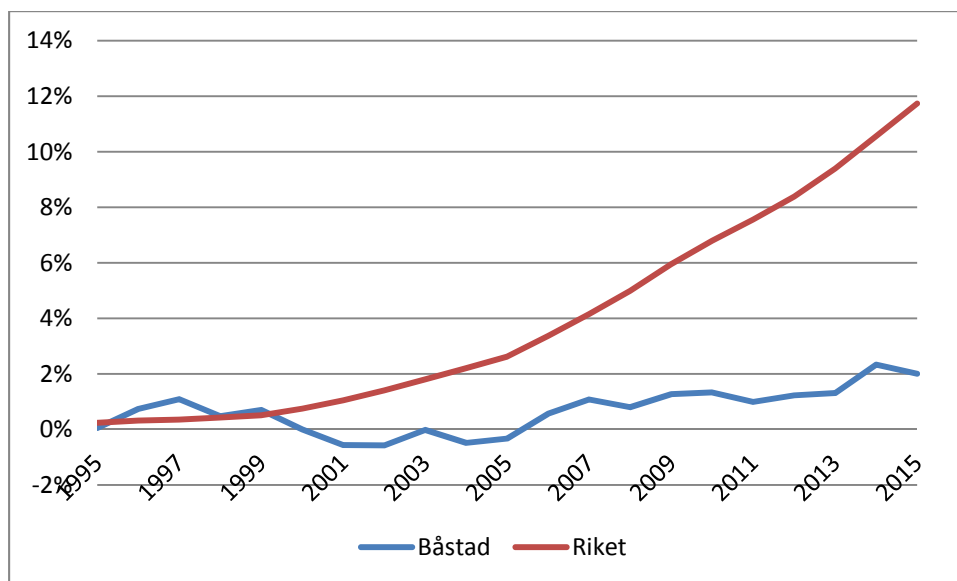


Diagram: Båstads befolkningsutveckling i procent jmf med riket de senaste 20 åren



Bostadsmarknad

Båstads Kommun

I Båstads Kommun bor man traditionellt i villa. Kommunens bostadsbolag, Båstads AB, förvaltar 955 lägenheter av totalt cirka 2 100 lägenheter. Några tomma lägenheter finns inte. Efterfrågan på bostäder är störst i centrala Båstads Kommun, där det råder stor brist på lägenheter. I Båstads Kommun finns cirka 9 600 bostadsfastigheter varav cirka en tredjedel eller 3 200 är fritidsfastigheter.

Antalet utannonserade bostäder och tomter till salu är fortfarande stort i kommunen och bedömningen är att det finns fler bostäder till salu än vad som efterfrågas. Störst är efterfrågan på unika objekt för fritidsboende eller mycket prisvärda fastigheter med stor utvecklingspotential. Dessa fastigheter är dock inte så många på marknaden och i övrigt tar det lång tid innan fastigheter blir sålda. En försiktig

efterfrågan finns på tomter för nyproduktion där tomtpriset utgör en realistisk del av totalkostanden för att bygga nytt.

Omvärldens inverkan

Urbaniseringstrenden fortsätter. Städerna växer och i takt med att efterfrågan på bostäder där ökar, förändras också prisbilden. Detta leder i sin tur till att efterfrågan på bostäder i städernas randzoner också ökar. Attraktiva, stadsnära bostadsmiljöer med goda kollektiva förbindelser har länge varit en konkurrensfördel för tillväxt i mindre kommuner och samhällen i storstädernas närhet.

Det går att skönja en blygsam tillväxt igen. Räntorna är fortsatt låga men ett kvarvarande bolånetak hos bankerna gör det svårt för unga människor att ta sig in på bostadsmarknaden. Priset för nyproduktion av hyresrätter är högt och resultatet blir att det byggs för få. Nationellt sett ökar dock efterfrågan på nybyggda hyresrätter trots de höga hyrorna. Kanske kommer det inom en snar framtid att även gälla för Båstad.

Näringsliv

Båstads kommun utmärker sig varje år som stark nyföretagarkommun. Nyföretagandet är bland högsta i Sverige och överlevnadsfrekvensen hos de nystartade företagen är hög. Totalt finns 2 300 registrerade näringsverksamheter, varav 850 är aktiebolag.

Bilden av Båstads kommun som en sommar- och turistort är väl etablerad och i kommunen finns många företag kopplade till just denna näring. Många små företag finns inom turism och jordbruk, branscher som har en lång historia i Båstads kommun. Dock återfinns de stora företagen med flest anställda inom industri och tillverkning. Båstad är en av få småkommuner där tre börsnoterade företag har sina huvudkontor: PEAB, inom bygg- och anläggningssektorn, Nolato, med plast- och gummiprodukter och Lindab med produkter i tunnplåt. Dessa tre tillsammans med kommunens tre stora hotell svarar för nästan 30 procent av arbetstillfällena i kommunen. Lindab är kommunens största privata arbetsgivare med omkring 800 anställda.

Båstads kommun satsar hårt på att i samverkan med näringslivet skapa och vidhålla ett bra företagsklimat. Båstad Turism och näringsliv och Båstads kommun kommer att i nära samarbete arbeta för att ge alla befintliga näringsidkare och alla de som önskar att etablera sig inom kommunen, så goda möjligheter som möjligt. Ett starkt och positivt näringslivsklimat är grunden för tillväxt, utveckling och goda livsbetingelser.

Båstads kommuns mål

Resultatindikatorer KF-mål

KF-mål 1	Mätmetod	Mått	Utfall	Utvärdering/Kommentar
Båstads kommun är attraktivt att leva bo och verka i	Nöjd regionindex för hur invånarna bedömer Båstads kommun som en plats att leva och bo på. Nöjd inflyandindex för hur invånarna bedömer möjligheterna till inflytande på kommunens verksamheter och beslut i Båstads kommun. En av Sveriges 50 bästa näringslivskommuner enligt Svenskt näringslivs ranking Arbete med ÖP enligt plan	RT	●	Båstads är en bra plats att leva på men insatser måste göras inom bostäder, lokala kommunikationer och näringsliv. NRI för Båstads kommun blev 62 mot snittet 60. Index 35 för Båstads jämfört med snittet 40 för samtliga kommuner. Detta område har alltid legat lågt i Båstads och kräver insatser för att öka. Plats 123 för 2015. En placering sämre än 2014. Visionsarbetet är i full gång och ÖP arbetet kommer att ta avstamp i detta.
KF-mål 2	Mätmetod	Mått	Prog- nos	Utvärdering/Kommentar
Båstads kommun är välkommande, professionell och tydlig	Nöjd medborgarindex för hur invånarna bedömer de kommunala verksamheterna i Båstads kommun. Andel av medborgarna som skickar in en enkel fråga via e-post och får svar inom två arbetsdagar Andel av medborgarna som via telefon får kontakt med handläggare för att få svar på en enkel fråga Andel av medborgarna som upprättar att de får ett gott bemötande när de via telefon ställt en enkel fråga till kommunen Hur nöjda medborgarna är med bemötande och tillgänglighet	RT V V V	● ● ● ●	Index för Båstads kommun blev 52 mot snittet 54 för samtliga kommuner. Insatser inom miljöområdet, fritid samt äldreomsorgen är viktiga för resultatet. Båstads kommun svarar på 81% av alla email inom två dagar, snittet är 84%. 44 % fick kontakt 2014 mot 40% 2013. Båstads ligger under snittet på 46%. 98% i Båstads kommun uppfattar att de får ett gott bemötande mot snittet 94%. Båstads kommun har resultatet 52 mot snittet 57
KF-mål 3	Mätmetod	Mått	Prog- nos	Utvärdering/Kommentar
Båstads kommun är i ekonomisk balans	Båstads kommuns resultat, finansiella mål Båstads kommuns överskott ska uppgå till 2 % av skatteintäkter och generella statsbidrag Investeringar (exklusive VA-investeringar) ska finansieras fullt ut med skattemedel. Undantag kan göras för finansiellt lönsamma projekt.	RT RT	● ●	Båstads kommuns verksamheter skapar bra verksamhetsresultat. Dock finns en stor potential och Båstads kommuns resultat kan ökas genom ett tydligare resultatfokus, gemensamt koncentriskt på alla nivåer och kundfokus utifrån gällande lagstiftning. Resultatet uppgår 2015 till 6,7 mkr. Det motsvara ca 1 % av skatteintäkter och generella statsbidrag. Självfinansieringsgraden av skattefinansierade investeringar uppgick till ca 54 %. Därmed nås inte målet på 100%. De budgetmässiga förutsättningarna för självfinansiering låg på ca 57 %

Resultatindikatorer Nämndsmål

Nämndsmål 1	Mätmetod	Mått	Prog- nos	Utvärdering/Kommentar
Båstads ska vara en av Sveriges 10 bästa skolkommuner	10e bästa grundskola enligt öppna jämförelser	RT	●	Plats 19 juni 2014. Rankningen för elever i årskurs nio som nått målen i alla ämnen är 26. Rankningen för elever som nått målen i alla ämnen i årskurs sex är 61. Rankningen för elever som nått målen i matematik och svenska i årskurs tre är 256 respektive 266. Lärare med pedagogisk högskoleexamen rankas 81. Rankningen för 2015 är ännu inte klar. Det finns en ökande andel barn och elever med behov av extraödnära insatser samt svenska som andra språk och modersmål. Ytterligare insatser utöver nuvarande resurser bör sättas in för att nå målet. Dessutom kommer satsningen på förstelärarna, genomförandet av handlingsplanerna efter Skolinspektionens tillsyn och kommunens skol- och utbildningsprogram att underlätta måluppfyllelsen under perioden fram till 2018. Dock kräver en del av insatserna i Skol- och utbildningsprogrammet ett budgettillskott under de kommande åren.
Andel elever som fullföljer gymnasiet inom tre år	Andel elever som fullföljer gymnasiet inom tre år	V	●	Elever folkbokförda i kommunen 64 procent (öppna jämförelser). Elever i egen verksamhet 85 procent.
Andel elever som påbörjar studier vid högskola eller universitet inom tre år efter avslutad gymnasieutbildning	Andel elever som påbörjar studier vid högskola eller universitet inom tre år efter avslutad gymnasieutbildning	V	●	Statistik från öppna jämförelser 15 redovisar två år efter avslutad gymnasieutbildning. Elever folkbokförda i kommunen 32 procent. Elever i egen verksamhet 49 procent.
80 % nöjda eller mycket nöjda enligt värdnadshavarenkät	80 % nöjda eller mycket nöjda enligt värdnadshavarenkät	RT	●	Överlag mycket bra resultat i grundskolan. Undantag är toaletterna som inte upplevs som välstäda. Detta är dock inte enstadsfråga men beror på bristande underhåll. Egen kommunal gymnasieskola är nöjda med verksamheten. Bra resultat över tre på en skala från ett till fem. Lägst resultat på 2,85 för inom- och utomhusmiljön. 88 procent av de studerande på YH tog examen. Endast utbildningar med mer än 200 YH poäng ges möjlighet till examen.
Andel yrkesutbildningar per invånare	Andel yrkesutbildningar per invånare	V	●	Sex yrkesutbildningar för vuxna per 14 000 inv. 170 platser YH och 25 platser yrkesutöv i Båstads. Totalt 750 platser yrkesutöv och lärling i Skåne Nordväst.
Andel i arbete efter utbildning	Andel i arbete efter utbildning	V	●	85 procent av de studerande som tog examen inom yrkeshögskolan hade jobb efter examen.
Genomströmning SFI	Genomströmning SFI	E	●	227 elever har varit inskrivna på SFI. 34 elever har avbrutit utbildningen.
Nivå SFI	Nivå SFI	E	●	100 procent av de som genomförde nationellt prov klarade dessa.

Nämndsmål 2	Mätmetod	Mått	Prog- nos	Utvärdering/Kommentar
Bästadska vara en av Sveriges 10 bästa äldreomsorgskommuner	En av Sveriges 10e bästa ÅO-kommuner enligt öppna jämförelser	RT	●	Det är Vård och omsorgs målsättning men det krävs ett långsiktigt arbete.
	Andel nöjda brukare i hemvården	RT	●	Arbetar med delaktighet i genomförandepånen från den enskilda.
	Andel nöjda brukare i särskilt boende	RT	●	Individa beslut på vård och omsorgsboende har påbörjats.
	Andel brukare nöjda med inflytandet i hemvården	RT	●	Delaktighet i genomförandepånen, flexibilitet.
	Andel personer med hemvårds som varit delaktiga i genomförandepånering	RT	●	Alla vård och omsorgstagare har möjlighet att vara delaktiga i genomförandepånen.
	Andel tid hos brukare	E	○	Det är behovet som styr. I dagsläget finns ingen möjlighet att mäta den faktiska tiden hos vård och omsorgstagaren. På gång med inköp av planeringsprogram för hemvården.
Nämndsmål 3	Mätmetod	Mått	Prog- nos	Utvärdering/Kommentar
Bästadska vara en av Sveriges 50 bästa näringslivskommuner enligt SKL:s INSIKT	En av Sveriges 50e bästa näringslivskommuner enligt SKL:s INSIKT	RT	●	Plats 73 2015. Bästads kommun får mycket bra betyg för alkoholhandläggningen och Bästads kommuns miljöhandläggning har uppvisat stora förbättringar
	En av 50:e bästa placeringarna i Svenskt näringslivs ranking kring företagarnas uppfattning om kommunens service till företagen	RT	●	Plats 123 2015
	En av 50:e bästa placeringarna i Svenskt näringslivs ranking kring företagarnas uppfattning om kommunens tillämpning av lagar och regler	RT	●	Plats 142:a plats. En ökning med 89 placeringar sedan 2014
	Antal nystartade företag efter tre år med anställda	V	●	Bästads har 6.6 mot snittet i riket som är 4.9
	Antal lagvurna detaljplaner som möjliggör etableringar inom handel, besök eller tjänstesektor	V	●	10 Detaljplaner vann laga kraft 2015. Det finns ingen samanställning 2015 över dess inriktning
Nämndsmål 4	Mätmetod	Mått	Prog- nos	Utvärdering/Kommentar
Bästadska vara en av Sveriges 10e bästa miljökommuner enligt Miljöaktuells ranking	En av Sveriges 10e bästa miljökommuner enligt Miljöaktuells ranking	RT	●	Bästads kommun när placering 105 i Miljöaktuells ranking för 2015 (placering 37 i 2014-års ranking). I enkäten aviker Bästads bland annat därför att vi inte publicerar mätningar från utsläpp av växthusgaser, saknar politiskt antagna miljöprogram som är kopplade till de nationella miljömålen, saknar mål och program för att öka andelen soles/solvärme i kommunala fastigheter mm. Kommunen behöver bland annat satsa mer på det miljöstrategiska arbetet för att långsiktigt närma sig målet.
	30% av kommunens livsmedel ska vara miljömärkta	V	●	28% av kommunens livsmedel är miljömärkta (2014: 28%). Snitt för hela riket: 25%.
	Energiförbrukningen ska minska med 10%	V	○	
	Kommunen ska öka andelen elbilar i verksamheten	V	●	Kommunen har 2 st elbilar i sin bilpool 2015.
	Bästads kommun ska öka mängden sol och vindkraftsanslagningar	RT	●	
Nämndsmål 5	Mätmetod	Mått	Prog- nos	Utvärdering/Kommentar
Bästadska vara en av Sveriges 10 tryggaste och säkraste kommuner enligt SKL:s öppna jämförelser	Bästads kommun ska vara en av Sveriges 10 tryggaste och säkraste kommuner enligt SKL:s öppna jämförelser	RT	●	Bästads kommun när placering 135 i Öppna jämförelser trygghet och säkerhet för 2015 (placering 130 i 2014-års mätning). Placeringen erhålls av det sammanvägda värdet från de fyra indikatorerna (Bästads utfall): Personskador (medel), utvecklade bränder i byggnad (låg), anmälda våldsbrott (låg) samt anmälda stöld- och tillgrepsbrott (hög). Kommunen behöver bland annat satsa mer på brottsförebyggande verksamhet i samarbete med Polisen för att långsiktigt närma sig målet.
	Bästads kommun ska vara en av Sveriges 10 bästa kommuner i fråga om folkhälsa enligt SKL:s öppna jämförelser (vart fjärde år)	RT	●	2018 genomförs nästa öppna jämförelser för barn och unga.
	Bästads kommun ska vara en av Sveriges 10 bästa kommuner i i Regions Skånes folkhälsoenkät barn-vuxna (vart fjärde år)	RT	●	2016 genomförs Region Skånes folkhälsoenkät för barn och unga.
	Skolornas årliga elevhälsoenkät (mäter bl.a. psykosocial hälsa, alkoholkonsumtion mm)	RT	○	Bästads har index 35 mot snittet 40
	Medborgarnas upplevelse kring inflytande över kommunens verksamheter ska öka	RT	●	
	Bästads kommun ska vara Sveriges 50e bästa kommun på webbinformation	RT	●	Bästads är på plats 130 2015. Bästads kommun ligger precis på genomsnittet för riket.
	Andel trygga i särskilt boende	RT	○	Ej mätbart i dagsläget, enkät kommer att finnas för 2016
	Andel trygga i hemmet med hemvård	RT	○	Ej mätbart i dagsläget, enkät kommer att finnas för 2016
Nämndsmål 6	Mätmetod	Mått	Prog- nos	Utvärdering/Kommentar
Kulturpolitiska handlingsprogrammet	Arbete pågår	x	○	

Service deklamationer 2015

Service deklamationerna är en del i kommunens systematiska kvalitetsarbete som följs upp och prövas varje år. Varje verksamhetsområde kontrollerar sina respektive service deklamationer. Finns det ingen avvikelse så ska den gröna färgen kvarstå. Har det upptäckt någon avvikelse ska cirkelns färg bytas till röd och en not ska skrivas.

Kommunledningskontor	Not
Kommunens webbplats ger information om kontaktuppgifter och kommunens service samt tillgång till e-tjänster.	●
Kommunen erbjuder stöd och vägledning i näringslivsfrågor rent allmänt och service i alla kommunala myndighetsfrågor och erbjuder i mer komplexa ärenden ett möte med rätt konstellation tjänstemän inom sju dagar.	●
Skrivelser från allmänheten skall besvaras skyndsamt	● 1)
Teknik och service	Not
Vid mer än fyra timmars leveransavbrott ska abonnenten beredas möjlighet att hämta vatten från brandpost eller dricksvattentankar.	●
Vid planerade avstängningar av vattenleverans skall abonnenten meddelas minst 2 dagar före avbrott.	●
Avfallshämtning sker på utsatt dag.	●
Skötsel av kommunens offentliga ytor såsom park, gata, torg och stränder sker enligt kommunens skötselplaner.	●
På kommunens webbplats publiceras aktuell och lättbegriplig information om hur kommunen enligt gällande skötselplaner ska sköta de offentliga ytorna.	●
Samtliga kommunens fritidsanläggningar säkerhetsbesiktigas varje år.	●
Samtliga kommunens lekplatser säkerhetsbesiktigas varje år.	●
Simundervisning erbjuds barn och möjlighet till märkestagning erbjuds alla	●
Kommunens ungdomsgårdar är en mötesplats för unga människor och erbjuder en drogfri miljö.	●
Markerade vandringsleder och motionsslingor är framkomliga.	●
Kommunens bebyggelsenära skogar ska vara säkra att vistas i.	●
Samhällsbyggnad	Not
Om en ansökan är ofullständig får den sökande besked om detta inom tio arbetsdagar efter att ansökan inkommit. Den sökande får då också råd och anvisningar om med vad och hur ansökan skall kompletteras.	●
Planbesked ges inom fyra månader från det att ansökan är komplett.	●
I enkla och väl förberedda ärenden tas bygglovsbeslut samma dag som ansökan inkommer.	●
Beslut om bygglov fattas inom tio arbetsdagar om ansökan är komplett och följer gällande detaljplan, regler och lagar.	●
Beslut i övriga bygglovsärenden, t.ex. ansökan utanför detaljplanelagt område eller ansökan som avviker mot gällande detaljplan, fattas senast inom tio veckor förutsatt att ansökan är komplett.	●
Samhällsskydd	Not
Om en ansökan är ofullständig får den sökande besked om detta inom tio arbetsdagar efter att ansökan inkommit. Den sökande får då också råd och anvisningar om med vad och hur ansökan skall kompletteras. Kunden ska få återkoppling inom tio arbetsdagar efter inspektion.	● 2)
Beslut i inkommande ärenden fattas senast inom sex veckor, förutsatt att ansökan är komplett.	● 3-4)
Inom tio dagar efter en insats mot brand i byggnad skall räddningstjänsten ta kontakt med den drabbade i syfte att ge råd och stöd samt att följa upp räddningstjänstinsatsen.	●

Barn och skola	Not
Alla föräldrar med barn i åldrarna 0-18 år erbjuds föräldrautbildning	●
Barnomsorg ska erbjudas i kommunens samtliga sex tätorter.	●
Placeringsbeslut om barnomsorg meddelas två månader före inskolningens början	● 5)
Alla grundskoleelever får förutsättningar till godkänt betyg i alla kärnämnen	● 6)

Bildning och arbete	Not
Alla vuxna i yrkesverksam ålder som saknar godkänt gymnasiebetyg i svenska, engelska och matematik ges möjlighet att studera bl.a. dessa ämnen på Akademi Båstad.	●
Kommuninvånare som står till arbetsmarknadens förfogande och saknar inkomst och statliga stödinsatser, skrivs in på arbetsmarknadsenheten och ges inom tre månader sysselsättning och sådant stöd så att de får fotfäste på arbetsmarknaden alternativt kan påbörja studier.	●
På vardagar får du vid behov alltid kontakt med någon på Individ och familjeenheten och kontakt med en handläggare på Individ och Familj senast följande arbetsdag.	●
Bibliotek finns i alla sex tätorterna.	● 7)
Kommunens huvudbibliotek är öppet alla vardagar, med kvällsöppet minst en dag per vecka och öppet minst fyra timmar på helgen.	●
Kulturupplevelser för allmänheten varje dag året runt.	●
Inom biblioteken skall det genomföras minst tio barnaktiviteter per år.	●

Vård och omsorg	Not
Det finns äldreombud eller motsvarande för rådgivning, personlig kontakt och eventuellt hembesök.	●
Kontaktman ska utses och genomförandeplan upprättas inom fem dagar efter mottaget uppdrag.	●
På vård- och omsorgsboende erbjuds det i samverkan med kulturavdelningen gemensamma aktiviteter och kulturupplevelser vid fyra tillfällen per vecka, varav en ska vara på helg.	●
Alla som har hemsjukvård ska erbjudas att registrera sig i det nationella kvalitetsregistret Senior Alert.	●
Personligt besök ska göras inom 30 minuter efter larm om svar inte fås på trygghetslarmet.	●
Det ska finnas två alternativa maträtter vid huvudmålet.	●
Beslutade insatser ska utföras inom angiven tid. Våra kunder ska veta när vi kommer och få besked om när vi inte kommer.	●
Åtgärder till följd av avvikelser och klagomål ska påbörjas inom fem arbetsdagar.	●

Avvikelser

1) Uppgifter saknas för 2015	
2) Längre handläggningstid i två miljöärenden på grund av hög arbetsbelastning	
3) Längre handläggningstid i ett räddningstjänstärende om egensotning. Väntar på yttrande från sotaren.	
4) Längre handläggningstid i ett miljöärende. Väntar på svar från Länsstyrelsen.	
5) 95% erbjuds plats två månader före inskolningens början. Men när förstehandsvalet inte kan erbjudas tackar vårdnadshavare nej till plats på annan förskola varför erbjudandet går till näste i kön. Då kan inte två-månadersgränsen hållas.	

6) FÖRSKOLAN. Första steget för lärandet är förskolan. Här läggs grunden till att eleverna får godkända betyg i samtliga ämnen i årskurs nio. Barnen har ökade genomsnittliga schematider. Förskolepengen medger inte högre bemanning. Det innebär att pedagogerna behöver schemaläggas i barngruppen en större del av sin arbetstid än tidigare. Effekten blir att tid för pedagogernas systematiska kvalitetsarbete enl. Lpfö 98/2010 minskar och kan leda till att målen inte uppfylls. Tilläggsbeloppen täcker inte de faktiska kostnaderna för barn som är i omfattande behov av särskilt stöd om barnets vistelsetid är hög. Effekten blir att färre pedagoger finns tillgängliga för samtliga barn och kan leda till att målen om trygghet och trivsel Lpfö 98/2010 inte uppfylls.

Svårighet att rekrytera förskollärare har redovisats tidigare men har under hösten blivit mer kännbart. Längre vikariat tillsätts med obehöriga pedagoger. Effekten blir att de behöriga pedagogerna får ta en större del och ansvar för måluppfyllelse i verksamheten samt att verksamheten får färre vikarier tillgängliga för korttidsfrånvaro eftersom de obehöriga pedagogerna får längre vikariat. I samtal med sökande till tjänster som förskollärare är en bra lön ett krav men också avsatt tid för systematiskt kvalitetsarbete, en hög andel förskollärare i arbetslaget, god arbetsmiljö och möjligheter till egen utveckling i professionen genom fortbildning. Verksamheten har få sökande till tjänster som förskollärare. Det blir utifrån det betydelsefullt att de förskollärare som är verksamma i Båstad kommun väljer att fortsätta arbeta i kommunen.

GUNDSKOLAN. Alla elever får inte de förutsättningar som behövs p.g.a. ekonomiska resurser för tilläggsbelopp och svårigheter att rekrytera personal exempelvis studiehandledning på modersmål, modersmålsundervisning och specialpedagogisk kompetens. Skolan har ett särskilt ansvar för de elever som av olika anledningar har svårigheter att nå målen för utbildningen. Undervisningen och elevhälsoverksamheten har utformats så att eleverna i så stor utsträckning som möjligt får det stöd de behöver, för att utifrån sina förutsättningar ges möjlighet att få godkänt betyg. Verkligheten är ändå så att alla elever inte når målen i alla ämnen. Orsakerna är olika som till exempel en nyanländ elev från ett annat land, svåra språkstörningar, autism, ADHD, hörsel, syn mm. Här är även IT-stödet av stor betydelse för måluppfyllelsen. Elever i behov av studiehandledning på modersmål får inte detta i tillräcklig omfattning.

IT-stödet kan vara avgörande för dessa elevers måluppfyllelse.

När grundskolans verksamhet blir mer IT-baserad behöver IT-stödet fungera utan avbrott. Supporten till pedagogerna behöver bli bättre och snabbare när tekniken inte fungerar då undervisningen annars inte kan genomföras i enlighet med kursplanerna. Det kan då bli spilltid för eleverna.

7) Två filialbibliotek Grevie och Förslöv har varit tillfälligt stängda under 2015 på grund av Backaskolans stängning. Båda öppnar i början av 2016.

Räkenskaper

Resultaträkning

(mkr)	Not	Kommun			Kommunkoncern	
		2015 Budget	2015 Bokslut	2014 Bokslut	2015 Bokslut	2014 Bokslut
Verksamhetens intäkter	1	183,4	224,9	184,7	275,9	266,7
Verksamhetens kostnader	2	-796,9	-844,8	-785,6	-873,1	-821,6
Avskrivningar, nedskrivning	3	-51,4	-53,1	-43,6	-65,6	-69,6
VERKSAMHETENS NETTOKOSTNADER		-664,8	-672,9	-644,5	-662,8	-624,5
Skatteintäkter	4	611,0	607,1	584,7	607,1	584,7
Generella statsbidrag och utjämning	5	73,3	74,4	73,4	74,4	73,4
Finansiella intäkter	6	2,0	1,4	2,0	0,4	0,8
Finansiella kostnader	7	-7,9	-3,4	-5,1	-14,9	-18,7
RESULTAT FÖRE EXTRAORDINÄRA POSTER		13,6	6,7	10,5	4,1	15,7
Extraordinära kostnader		0,0	0,0	0,0	-1,5	0,0
Extraordinära intäkter		0,0	0,0	0,0	0,0	0,0
Bokslutsdisposition		0,0	0,0	0,0	0,0	0,0
Skatt		0,0	0,0	0,0	0,7	-0,6
ÅRETS RESULTAT		13,6	6,7	10,5	3,4	15,0

Balansräkning

(mkr)	Not	Kommun		Kommunkoncern	
		2015	2014	2015	2014
TILLGÅNGAR					
Anläggningstillgångar					
Materiella anläggningstillgångar					
Mark, byggnader och tekniska anläggningar	8	696,1	654,2	1 182,3	1 149,0
Maskiner och inventarier	9	73,2	49,6	80,4	51,3
Övriga materiella anläggningstillgångar		0,0	0,0	15,0	8,5
Finansiella anläggningstillgångar	10	33,5	27,5	33,9	27,9
Summa anläggningstillgångar		802,8	731,3	1 311,6	1 236,6
Bidrag till statlig infrastruktur	11	62,0	49,9	62,0	49,9
Omsättningstillgångar					
Förråd och exploateringsfastigheter	12	22,4	22,4	22,7	22,8
Kortfristiga fordringar	13	85,6	64,5	89,2	71,2
Kortfristiga placeringar		0,0	0,0	0,0	0,0
Kassa, bank	14	20,3	18,1	40,0	36,5
Summa omsättningstillgångar		128,4	105,0	151,8	130,4
SUMMA TILLGÅNGAR		993,2	886,3	1 525,5	1 417,0
EGET KAPITAL, AVSÄTTNINGAR OCH SKULDER					
Eget kapital	15				
Årets resultat		6,7	10,5	3,4	15,0
Pensionsreserv		78,0	68,5	78,0	68,5
Övrigt eget kapital		369,7	368,7	453,8	448,3
Summa eget kapital		454,4	447,7	535,2	531,8
Avsättningar					
Avsättningar för pensioner	16	7,6	4,9	7,6	4,9
Avsättningar för latent skatt		1,8	1,2	8,4	8,5
Avsättningar för bidrag till statlig infrastruktur		18,3	37,3	18,3	37,3
Summa avsättningar		27,7	43,4	34,3	50,7
Skulder					
Långfristiga skulder	17	306,4	245,6	714,9	654,1
Kortfristiga skulder	18	204,7	149,6	241,2	180,4
Summa skulder		511,1	395,2	956,0	834,5
SUMMA EGET KAPITAL, AVSÄTTNINGAR OCH SKULDER		993,2	886,3	1 525,5	1 417,0
PANTER OCH ANSVARSFÖRBINDELSER					
Panter och därmed jämförliga säkerheter		Inga	Inga	Inga	Inga
Ansvarsförbindelser					
Pensionsförpliktelser som inte har tagits upp bland skulderna eller avsättningarna	19	280,3	290,0	280,3	290,0
Övriga ansvarsförbindelser	20	455,3	455,4	27,0	27,1

Kassaflödesrapport

(mkr)	Not	Kommunen		Kommunkoncernen	
		2015-12	2014	2015	2014
DEN LÖPANDE VERKSAMHETEN					
Årets resultat		6,7	10,5	4,4	17,2
Justering för av- och nedskrivningar		53,1	43,6	65,6	69,6
Justering för upplösning av investeringsbidrag		-0,2	-0,1	-0,2	-0,1
Justering för gjorda avsättningar		18,1	54,5	16,3	51,9
Justering för upplösning av bidrag till statlig infrastruktur		2,7	2,1	2,7	2,1
Justering för övriga ej likviditetspåverkande poster	21	-0,8	-1,0	0,0	-20,0
Medel från verksamheten före förändring av rörelsekapital		79,5	109,6	88,8	120,7
Minskning/ökning kortfristiga fordringar	13	-21,1	-2,2	-20,0	-5,5
Minskning/ökning förråd och exploateringsfastigheter	12	0,0	-4,1	0,1	-4,2
Minskning/ökning kortfristiga skulder	18	55,1	17,1	62,7	11,9
Kassaflöde från den löpande verksamheten		113,5	120,5	131,6	122,9
INVESTERINGSVERKSAMHETEN					
Investering i materiella anläggningstillgångar		-119,0	-78,3	-138,4	-90,4
Investeringsbidrag till anläggningstillgångar		31,4	1,1	31,4	1,1
Anslutningsavgifter VA		10,8	5,9	10,8	5,9
Försäljning av materiella anläggningstillgångar		1,0	1,1	3,5	122,2
Investering i finansiella anläggningstillgångar		-6,2	0,0	-6,2	0,0
Försäljning av finansiella anläggningstillgångar		0,0	0,0	0,0	0,0
Kassaflöde från investeringsverksamheten		-82,0	-70,3	-98,9	38,7
FINANSIERINGSVERKSAMHETEN					
Nyupptagna lån		30,0	0,0	30,0	0,0
Amotering av skuld		-11,2	-10,3	-11,2	-115,0
Ökning av långfristiga fordringar		-14,8	-52,0	-14,8	-52,0
Minskning av långfristiga fordringar		0,3	2,2	0,3	2,2
Kassaflöde från finansieringsverksamheten		4,3	-60,1	4,3	-164,8
UTBETALNING AV BIDRAG TILL STATLIG INFRASTRUKTUR					
Utbetalning av bidrag till statlig infrastruktur		-33,8	-17,7	-33,8	-17,7
Kassaflöde från utbetalning av bidrag till statlig infrastruktur		-33,8	-17,7	-33,8	-17,7
Årets kassaflöde		2,0	-27,6	3,3	-20,9
Likvida medel vid periodens början	14	18,1	45,6	36,5	57,3
Likvida medel vid periodens slut	14	20,3	18,1	40,0	36,5

Noter

1 Verksamhetens intäkter (mkr)	Kommun		Kommunkoncern	
	2015	2014	2015	2014
Försäljningsintäkter	4,5	3,8	4,5	4,4
Taxor och avgifter	78,9	81,8	78,9	81,8
Hyror och arrenden	13,7	12,9	62,3	56,3
Bidrag	88,5	70,9	88,5	70,9
Försäljning av verksamhet och konsulttjänster	14,2	14,4	14,2	28,8
Exploateringsintäkter	24,3	0,0	24,3	0,0
Realisationsvinster	0,8	1,0	1,5	24,6
Övriga intäkter	0,0	0,0	1,7	0,0
Summa	225,0	184,7	275,9	266,7

Varav jämförelsestörande post

Intäkt återbetalning AFA-premier

Reavinster fastighetsförsäljning

5,2	0,0	5,2	0,0
0,7	0,5	1,3	24,1

2 Verksamhetens kostnader (mkr)	Kommun		Kommunkoncern	
	2015	2014	2015	2014
Löner och sociala kostnader	506,9	487,5	517,5	498,8
Pensionskostnader	34,7	31,1	36,1	32,3
Inköp av anläggnings och underhållsmaterial	3,3	3,3	3,3	8,3
Bränsle, energi och vatten	4,1	5,5	16,3	22,3
Köp av huvudverksamhet	143,7	131,7	168,8	161,5
Lokal- och markhyror	46,6	50,3	15,8	10,4
Fastighetskostnader/-entreprenader	9,5	0,0	9,5	0,0
Förbrukningsinventarier och förbrukningsmaterial	22,6	18,2	22,5	19,2
Lämnade bidrag	31,8	27,5	31,8	27,5
Realisationsförluster och utrangeringar	0,0	0,0	0,0	4,3
Transporter och resor	9,5	9,7	9,5	9,7
Administrativa tjänster	9,3	0,0	9,3	0,0
Konsulttjänster	9,8	4,1	10,3	4,1
Övriga kostnader	13,1	16,6	22,4	23,1
Summa	844,8	785,6	873,1	821,6

3 Avskrivningar, nedskrivning (mkr)	Kommun		Kommunkoncern	
	2015	2014	2015	2014
Avskrivning byggnader och anläggningar	31,6	28,9	43,5	54,1
Avskrivning maskiner och inventarier	15,1	14,7	15,9	15,6
Nedskrivningar	6,3	0,0	6,3	0,0
Summa	53,1	43,6	65,6	69,6

Nedskrivning av Backaskolan (fastighet Hålarp 4:197) har skett med 6,2 mkr (bokfört värde). Fastigheten är idag oanvänd och ska rivas på grund av fuktskada. Nedskrivning av inventarier på grund av stöld 0,1 mkr (bokfört värde).

4 Skatteintäkter (mkr)	Kommun		Kommunkoncern	
	2015	2014	2015	2014
Preliminär kommunalskatt	607,5	586,2	607,5	586,2
Preliminär slutavräkning innevarande år	0,6	0,1	0,6	0,1
Slutavräkningsdifferens föregående år	-1,1	-1,6	-1,1	-1,6
Summa	607,1	584,7	607,1	584,7

5 Generella statsbidrag och utjämning (mkr)	Kommun		Kommunkoncern	
	2015	2014	2015	2014
Inkomstutjämningsbidrag	75,1	65,0	75,1	65,0
Kommunal fastighetsavgift	36,0	33,7	36,0	33,7
Avgift till LSS-utjämning	-26,6	-23,3	-26,6	-23,3
Kostnadsutjämningsavgift	-12,0	-6,9	-12,0	-6,9
Regleringsbidrag/avgift	-0,6	3,3	-0,6	3,3
Strukturbidrag	1,5	1,5	1,5	1,5
Genrelle bidrag från staten	1,1	0,0	1,1	0,0
Summa	74,4	73,4	74,4	73,4

6 Finansiella intäkter (mkr)	Kommun		Kommunkoncern	
	2015	2014	2015	2014
Utdelning på aktier och andelar	0,2	0,2	0,1	0,1
Ränteintäkter	0,2	0,5	0,3	0,8
Övriga finansiella intäkter	1,1	1,3	0,0	0,0
Summa	1,4	2,0	0,4	0,8

7 Finansiella kostnader (mkr)	Kommun		Kommunkoncern	
	2015	2014	2015	2014
Räntekostnader	3,2	4,9	14,7	18,5
Ränta på pensionsavsättningar	0,1	0,1	0,1	0,1
Övriga finansiella kostnader	0,1	0,2	0,1	0,2
Summa	3,4	5,1	14,9	18,7

Noter

8 Mark, byggnader och tekniska anläggningar (mkr)	Kommun		Kommunkoncern	
	2015	2014	2015	2014
Anskaffningsvärde	1 075,4	1 009,5	1 703,8	1 637,0
Ackumulerade avskrivningar	-379,3	-355,3	-521,5	-488,1
Bokfört värde	696,1	654,2	1 182,3	1 149,0
Avskrivningstider	15-100 år	15-100 år	15-100 år	15-100 år
(mkr)	2015	2014	2015	2014
Redovisat värde vid årets början	654,2	616,8	1 149,0	1 132,6
Investeringar	80,1	66,4	86,6	178,0
Redovisat värde av avyttringar och utrangerade anläggningstillgångar	-0,4	-0,1	-3,5	-118,3
Avskrivningar	-37,8	-28,9	-49,7	-43,5
Redovisat värde vid årets slut	696,1	654,2	1 182,3	1 149,0

9 Maskiner och inventarier (mkr)	Kommun		Kommunkoncern	
	2015	2014	2015	2014
Anskaffningsvärde	276,3	240,8	290,8	249,2
Ackumulerade avskrivningar	-203,0	-191,1	-210,4	-197,9
Bokfört värde	73,2	49,6	80,4	51,3
Avskrivningstider	3-20 år	3-20 år	3-20 år	3-20 år
(mkr)	2015	2014	2015	2014
Redovisat värde vid årets början	49,6	52,5	51,3	55,0
Investeringar	38,8	11,9	45,2	11,9
Redovisat värde av avyttringar och utrangerade anläggningstillgångar	0,0	0,0	-0,2	0,0
Avskrivningar	-15,2	-14,7	-16,0	-15,6
Redovisat värde vid årets slut	73,2	49,6	80,4	51,3

10 Finansiella anläggningstillgångar (mkr)	Kommun		Kommunkoncern	
	2015	2014	2015	2014
Aktier och andelar i kommunens koncernföretag	4,0	4,0	0,0	0,0
Aktier och andelar andra företag	12,5	6,3	12,6	6,4
Förlagslån Kommuninvest	2,2	2,2	2,2	2,2
Långfristiga fordringar, övriga	14,7	15,0	19,1	19,4
Redovisat värde vid årets slut	33,5	27,5	33,9	27,9

11 Bidrag till statlig infrastruktur (mkr)	Kommun		Kommunkoncern	
	2015	2014	2015	2014
Pågatågsstation Förslöv NordVäst (perrong och spårområde)	30,7	32,1	30,7	32,1
Stationsmiljö Förslöv, Vädskydd för buss och tåg	2,2	2,3	2,2	2,3
Inre Kustvägen	9,7	10,1	9,7	10,1
GC-tunnel vid nya stationen	17,1	17,9	17,1	17,9
GC-tunnel vid nya stationen, bidrag Skånetrafiken	-12,8	-13,4	-12,8	-13,4
Kollektivtrafikanläggning, plattformsutrustning	4,0	4,2	4,0	4,2
Kollektivtrafikanläggning, plattformsutrustning, bidrag Skånetrafiken	-3,0	-3,2	-3,0	-3,2
Ny GC-väg längs väg 1722 Vistorpsvägen	1,9	0,0	1,9	0,0
GC-väg Förslöv-Fogdarp	5,5	0,0	5,5	0,0
Cirkulationsplats Östra Karup	3,8	0,0	3,8	0,0
Kattegattleden	2,9	0,0	2,9	0,0
Redovisat värde vid årets slut	62,0	49,9	62,0	49,9

Kommunfullmäktige har beslutat att medfinansiera pågatågsstation Förslöv och Inre Kustvägen med totalt 69 mkr.
Bidraget redovisas i balansräkningen och upplöses på 25 år.

12 Förråd och exploateringsfastigheter (mkr)	Kommun		Kommunkoncern	
	2015	2014	2015	2014
Förråd	1,5	1,4	1,7	1,8
Exploatering Torekov 98:50	-5,2	-9,9	-5,2	-9,9
Exploatering Hemmeslöv Å-stad	11,5	10,2	11,5	10,2
Exploatering Handelspl Hallandsv	-0,1	-0,1	-0,1	-0,1
Exploatering Grevie Kyrkby 28:1	0,3	0,3	0,3	0,3
Exploatering ÖK 24:1 norr väg 115	0,0	6,5	0,0	6,5
Exploatering ÖK 6:7 syd väg 115	12,6	12,6	12,6	12,6
Exploatering Vistorp 8:14 m.fl.	0,0	0,7	0,0	0,7
Exploatering Tunnelpåslag Förslöv	0,1	0,1	0,1	0,1
Exploatering Hemmeslöv 10:10	0,8	0,6	0,8	0,6
Exploatering Förslöv 2:4	0,0	0,0	0,0	0,0
Exploatering Hasselbacken Båstad 109:330	-0,4	0,0	-0,4	0,0
Exploatering Hemmeslöv 6:2	0,1	0,0	0,1	0,0
Exploatering Förslöv väster väg 105	4,0	0,0	4,0	0,0
Exploatering Böske 37:1	0,1	0,0	0,1	0,0
Exploatering Trollbäcken Båstad	-2,8	0,0	-2,8	0,0
Redovisat värde vid årets slut	22,4	22,4	22,7	22,8

Noter

13 Kortfristiga fordringar (mkr)	Kommun		Kommunkoncern	
	2015	2014	2015	2014
Kundfordringar	10,7	12,6	10,9	12,7
Statsbidragsfordringar	42,8	34,6	42,8	34,6
Förutbetalda kostnader/upploopna intäkter	31,3	17,0	33,1	21,7
Övriga kortfristiga fordringar	0,8	0,3	2,4	2,1
Redovisat värde vid årets slut	85,6	64,5	89,2	71,2

14 Kassa och bank (mkr)	Kommun		Kommunkoncern	
	2015	2014	2015	2014
Kassa	0,0	0,0	0,0	0,0
Bank	20,3	18,1	40,0	36,5
Redovisat värde vid årets slut	20,3	18,1	40,0	36,5

Kommunen har en checkkredit på 60 mkr som ej var utnyttjad vid bokslutstillfället.

15 Eget kapital (mkr)	Kommun		Kommunkoncern	
	2015	2014	2015	2014
Ingående eget kapital	447,7	437,2	531,8	513,0
Effekter av byte av redovisningsprincip	0,0	0,0	0,0	3,8
Årets resultat	6,7	10,5	3,4	15,0
Redovisat värde vid årets slut	454,4	447,7	535,2	531,8

Fullmäktige har under 2015 beslutat avsätta 9,5 mkr av tidigare års resultat till pensionsreserv.

16 Avsättningar för pensioner (mkr)	Kommun		Kommunkoncern	
	2015	2014	2015	2014
Specifikation - avsatt till pensioner				
Särskild avtals/ålderspension	1,9	0,0	1,9	0,0
Förmånsbestämd/kompl pension	0,5	0,5	0,5	0,5
Ålderspension	5,2	4,2	5,2	4,2
Pension till efterlevande	0,0	0,2	0,0	0,2
Summa pensioner	7,6	4,9	7,6	4,9
Löneskatt på avsättning	1,8	1,2	1,8	1,2
Summa avsatt till pensioner	9,4	6,1	9,4	6,1

Avsatt till pensioner

Ingående avsättning	6,1	6,6	6,1	6,6
Nya förpliktelser under året	3,6	-0,1	3,6	-0,1
Varav Nyintjänad pension	1,4	0,2	1,4	0,2
Ränte och basbeloppsuppräknig	0,1	0,1	0,1	0,1
Ändring av försäkringstekniska grunder	0,0	0,0	0,0	0,0
Pension till efterlevande	0,0	0,0	0,0	0,0
Övrig post	2,1	-0,3	2,1	-0,3
Årets utbetalningar	-0,9	-0,3	-0,9	-0,3
Förändring av löneskatt	0,7	-0,1	0,7	-0,1
Summa avsatt till pensioner	9,4	6,1	9,4	6,1
Aktualiseringsgrad	96%	95%	96%	95%

Hela pensionåtagandet har återlånats.

17 Långfristiga skulder (mkr)	Kommun		Kommunkoncern	
	2015	2014	2015	2014
Lån i banker och kreditinstitut	234,3	215,5	642,8	624,0

Förutbetalda intäkter som regleras över flera år

Investeringsbidrag	33,2	2,1	33,2	2,1
återstående antal år (snitt)	32,1	39,7	32,1	39,7
Anslutningsavgifter	38,8	28,0	38,8	28,0
återstående antal år (snitt)	50,0	50,0	50,0	50,0
Summa förutbetalda intäkter	72,0	30,1	72,0	30,1
Summa långfristiga skulder	306,4	245,6	714,9	654,1

Uppgifter om lån i banker och kreditinstitut	2015	2014	2015	2014
Genomsnittlig ränta (%)	1,53	2,70	2,16	2,45
Genomsnittliga räntebindningstid (dagar)	621	375	1421	1599
Lån som förfaller inom				
1 år	56,1	32,5	119,6	96,0
2-3 år	92,0	108,3	92,0	108,3
3-5 år	98,7	74,7	98,7	74,7

18 Kortfristiga skulder (mkr)	Kommun		Kommunkoncern	
	2015	2014	2015	2014
Kortfristiga skulder till kreditinstitut	12,5	12,0	12,5	12,0
Leverantörsskulder	18,8	18,0	32,6	28,2
Moms och särskilda punktskatter	4,4	4,1	5,2	4,8
Personalens skatter, avgifter och löneavdrag	7,5	15,6	7,7	7,2
Övriga kortfristiga skulder	1,2	5,2	5,1	8,4
Upplupna kostnader och förutbetalda intäkter	160,2	94,7	178,0	119,9
Summa kortfristiga skulder	204,7	149,6	241,1	180,4

Noter

19 Pensionsförpliktelser som inte har tagits upp bland skulderna eller avsättningarna (mkr)	Kommun		Kommunkoncern	
	2015	2014	2015	2014
Ingående ansvarsförbindelse	233,4	245,0	233,4	245,0
Aktualisering	-0,3	-1,0	-0,3	-1,0
Ränteuppräknig	2,3	2,3	2,3	2,3
Basbeloppsuppräknig	2,0	0,2	2,0	0,2
Sänkning av diskonteringsränta	0,0	0,0	0,0	0,0
Övrig post	-0,9	-2,4	-0,9	-2,4
Årets utbetalningar	-10,9	-10,7	-10,9	-10,7
Summa pensionsförpliktelser	225,6	233,4	225,6	233,4
Löneskatt	54,7	56,6	54,7	56,6
Utgående pensionsförpliktelser	280,3	290,0	280,3	290,0

20 Övriga ansvarsförbindelser (mkr)	Kommun		Kommunkoncern	
	2015	2014	2015	2014
Borgensengagemang				
Kommunala bolag	428,5	428,5	0,0	0,0
Egnahem	0,2	0,3	0,2	0,3
Föreningar	4,0	4,2	4,0	4,2
Nordvästra Skånes Renhållning	22,5	22,5	22,5	22,5
Fastighetsbolaget Fastigo	0,0	0,0	0,2	0,2
Summa borgensengagemang	455,3	455,4	27,0	27,1

Båstads kommun har i maj 1996 ingått en solidarisk borgen såsom för egen skuld för Kommuninvest i Sverige AB:s samtliga nuvarande och framtid förpliktelser. Samtliga 280 kommuner som per 2015-12-31 var medlemmar i Kommuninvest ekonomisk förening har ingått lika-lydande borgensförbindelser. Mellan samtliga medlemmar i Kommuninvest ekonomisk förening har ingåtts ett regressavtal som reglerar fördelningen av ansvaret mellan medlemskommunerna vid ett eventuellt ianspråktagande av ovan nämnda borgensförbindelse. Enligt regressavtalet ska ansvaret fördelas i förhållande till storlek på de medel som respektive medlemskommun lånat av Kommuninvest i Sverige AB, dels i förhållande till storleken på medlemskommunernas respektive insatskapital i Kommuninvest ekonomisk förening. Vid en uppskattning av den finansiella effekten av Båstads kommuns ansvar enligt ovan nämnd borgensförbindelse, kan noteras att per 2015-12-31 uppgick Kommuninvest i Sverige AB:s totala förpliktelser till 325 621 mkr och totala tillgångar till 319 574 mkr. Kommunens andel av de totala förpliktelser uppgick till 758 mkr (0,2 %) och andelen av de totala tillgångarna uppgick till 744 mkr (0,2%).

Båstads kommun har i maj 2004 åtagit sig att köpa tillbaka investeringar från Båstads Hamn AB om nuvarande avtal avslutas och inte ett nytt tecknas. Nuvarande avtal upphör 2019-04-30. Alla investeringar ska godkännas av Båstads kommun innan de påbörjas. Ansvarsförbindelsen uppgår per 2015-12-31 till 13,1 mkr. Beräknat restvärde 2019-04-30 (investeringar per 2015-12-31) uppgår till 10,4 mkr.

21 Övriga ej likviditetspåverkande poster (mkr)	Kommun		Kommunkoncern	
	2015	2014	2015	2014
Realisationsvinster	0,8	1,0	1,5	24,6
Förlust avyttring-utrangering tillgångar	0,0	0,0	-1,5	-4,3
Kundförlust och övrigt	0,0	0,0	-0,1	-0,2
Justering för föregående års skatt	0,0	0,0	0,1	0,0
Summa	0,8	1,0	0,0	20,0

Upplysningar om redovisningsprinciper

Årsredovisningen är upprättad i enlighet med lagen om kommunal redovisning och rekommendationer från Rådet för kommunal redovisning.

Intäkter redovisas i den omfattning det är sannolikt att de ekonomiska tillgångarna kommer att tillgodogöras kommunen och intäkterna kan beräknas på ett tillförlitligt sätt.

Fordringar har upptagits till de belopp varmed de beräknas inflyta.

Tillgångar och skulder har upptagits till anskaffningsvärde där inget annat anges. Periodiseringar av inkomster och utgifter har skett enligt god redovisningssed. Värdering av kortfristiga placeringar har gjorts till det lägsta av verkligt värde och anskaffningsvärde.

Leverantörsfakturor inkomna efter årsskiftet men hänförliga till redovisningsåret har bokförts och belastat årets redovisning.

Utställda fakturor efter årsskiftet, men hänförliga till redovisningsåret, har fordringsförts och tillgodogjorts årets redovisning.

Semesterlöneskuld, okompenserad övertid, löneskuld för december månad 2015 och därpå upplupen arbetsgivaravgift redovisas under kortfristiga skulder. Den årliga förändringen kostnadsförs.

Den del av **långfristiga lån** som beräknas bli amorterad under nästkommande år har upptagits som kortfristig skuld.

Statsbidrag hänförliga till redovisningsåret men ännu ej inbetalade har fordringsförts.

Sociala avgifter har bokförts i form av procentuella personalkostnadspålägg i samband med löneredovisningen. Anställda med kommunalt avtal: 38,46 procent och arvodesanställda: 31,42 procent. Justering av arbetsgivaravgiften för anställda som inte fyllt 26 har gjorts. Justering av avgiften på grund av avtalsförsäkringar har bokförts centralt.

Anläggningstillgångar har i balansräkningen tagits upp till anskaffningsvärdet med avdrag för avskrivningar.

Avskrivningar av materiella anläggningstillgångar görs för den beräknade nyttjandeperioden med linjär avskrivning baserat på anskaffningsvärdet exklusive eventuellt restvärde. På tillgångar i form av mark, konst och pågående arbeten görs emellertid inga avskrivningar. Följande avskrivningstider tillämpas normalt i kommunen: 3, 5, 10, 15, 20, 25, 30, 33, 50 år.

Tillgångar avsedda för stadigvarande bruk eller innehav med en nyttjandeperiod om minst 3 år klassificeras som anläggningstillgång om beloppet överstiger gränsen för mindre värde. Gränsen för mindre värde har satts till ett halvt basbelopp.

Från och med 2015 tillämpas komponentavskrivning. De olika komponenterna, i till exempel en fastighet, särskiljs och skrivs av var för sig. Utgångspunkten är att varje separat del har olika lång livslängd och att den tid de kan användas därför skiljer sig åt. Viss

tillämpning av komponentavskrivning har tillämpats tidigare.

Kapitalkostnader består av avskrivningar och internränta. Avskrivningar har beräknats enligt nominell metod och internräntan uppgår till 2,5 procent.

Lånekostnader redovisas enligt RKR 15.1 huvudmetoden och ingår i årets resultat.

Från och med 2007 intäktsbokförs 10 procent av **VA-anläggningsavgiften** och resterande ses som skuld till VA kollektivet och kommer att bokföras som intäkt på driftbudgeten under en 50 års period. Från och med 2013 har ackumulerat inkomstförskott klassificerats om från kortsiktig skuld till långfristig skuld.

Investeringsbidrag och gatukostnadsersättning tas från och med 2013 upp som en förutbetalad intäkt och redovisas bland långfristiga skulder och periodiseras över anläggningarnas respektive nyttjandeperiod. Tidigare redovisades investeringsbidrag och gatukostnadsersättningar så att de reducerade det bokförda värdet.

VA-resultatfonden är positiv vilket minskar behovet av framtida taxehöjningar. Ett uppkommet underskott ska regleras under en treårsperiod genom exempelvis taxehöjning och/eller kostnadsbesparing.

Pensioner intjänade under 2015 redovisas som en kortfristig skuld i balansräkningen. Pensioner intjänade före 1998, samt visstidspension redovisas som en ansvarsförbindelse i enlighet med den kommunala redovisningslagen. Förpliktelser för pensionsåtaganden är beräknade enligt RIPS07, Riktlinjer för beräkning av pensions-skuld.

Den preliminära slutavräkningen för **skatteintäkter** baseras på SKL:s decemberprognos i enlighet med rekommendation RKR 4.2.

Den särskilda löneskatten på pensionskostnaden har periodiserats enligt RKR 17. Löneskatten uppgår till 24,26 procent.

Kommunalskatt periodiseras i enlighet med RKR 4.2. Detta innebär att i bokslut 2015 har den definitiva sluträkningen för 2014 och en preliminär slutavräkning för 2015 bokförts.

Den **leasing** verksamhet som finns är av typen operationell leasing. Leasingavtal med villkor som innebär att kommunen i allt väsentligt åtnjuter de ekonomiska fördelar och bär de ekonomiska risker som förknippas med ägandet av objektet och om avtalstiden överstiger 3 år samt överstiger ett halvt basbelopp definieras som finansiell leasing i enlighet med RKR 13.1.

Sammanställd redovisning har upprättas enligt förvärvsmetoden med proportionell konsolidering. Konsolideringen innebär att kommunens och företagens räkenskapsposter sammanförs efter eliminering av alla koncerninterna mellanhavanden och att endast de ägda andelarna räkenskapsposter har tagits med. Interna mellanhavanden mellan kommunen och bolagen har eliminerats. Obeskattade reserver, exklusive latent skatt, har förts till eget kapital. Latent skatt, som utgör 22,0 procent av de obeskattade reserverna, redovisas under posten avsättningar.

I den kommunala koncernen ingår samtliga bolag och kommunalförbund där kommunen har minst 20 procent inflytande i. Inga förändringar har skett under året i kommunkoncernens sammansättning.

Driftredovisning

(tkr)	Budget	Bokslut	Avvikelse
Kommunfullmäktige	-1 956	-1 191	764
Skolpeng, barnomsorg/grundskola	-157 995	-165 617	-7 621
Skolpeng, gymnasium	-38 527	-39 826	-1 299
Hemvårdspeng	-42 352	-49 857	-7 506
Boendepeng	-60 865	-67 628	-6 764
Valnämnd	-111	-146	-35
Överförmyndare	-687	-1 490	-802
Kommunrevision	-839	-877	-37
Myndighetsnämnd	-1 409	-1 651	-241
- varav myndighetsnämnd	-402	-554	-152
- varav samhällsskydd	-1 007	-1 096	-89
Kommunstyrelsen	-149 651	-152 835	-3 185
- varav kommunstyrelse	-1 995	-2 571	-576
- varav kommunledningskontor	-53 542	-53 338	204
- varav teknik & service	-36 773	-37 442	-668
- varav samhällsbyggnad	-5 628	-5 698	-70
- varav samhällsskydd	-11 363	-11 385	-22
- varav bildning & arbete	-40 348	-42 402	-2 054
Utbildningsnämnd	-102 096	-103 203	-1 107
- varav utbildningsnämnd	-380	-509	-129
- varav barn & skola ram	-74 859	-76 077	-1 218
- varav barn & skola resultatenheter	0	1 695	1 695
- varav bildning & arbete ram	-26 857	-28 401	-1 544
- varav bildning & arbete resultatenheter	0	89	89
Vård- och omsorgsnämnd	-101 930	-101 274	656
- varav vård- och omsorgsnämnd	-380	-370	10
- varav vård & omsorg	-101 550	-100 904	646
Reserv för demografi	-3 738	0	3 738
Summa verksamheter	-662 156	-685 594	-23 438
Finansförvaltning	675 801	692 246	16 445
SUMMA	13 645	6 651	-6 994
VA	0	0	0
TOTALT	13 645	6 651	-6 994

Investeringsredovisning, specifikation per projekt (tkr)

Projekt	Bokslut 2015	Budget 2015	Avvikelse mot budget 2015	Begärs överfört till 2016	Kommentar till avvikelse
KOMMUNLEDNINGSKONTOR					
Möbler	-227	0	-227	0	70 tkr avser möbler IT-avdelningen, Övrigt avser nya stolar till Aroma samt byggnation av nytt mötesrum i blå korridoren samt uppdatering av ljudsystem i sessionssalen med anledning av tak- och armaturbytet.
Kundtjänst	-85	0	-85	0	Förberedelser för att kunna starta kundtjänst kostnaden avser kundtjänstdisk (halva betalats av MSB) samt el och fiberarbete. Projektet blev inte av under året därav överskottet.
E-arkiv	0	-50	50	0	Projektet fortsätter under 2016.
Kommungem dokumenthanter	-30	-56	26	-26	Arbeten med ett nytt arkiv har dragit ut på tiden därav
IT-ARKIV	-17	-50	33	-33	
INVENTARIER (bibliotek)	-12	-50	38	0	
INVENTARIER (arbetsmiljö barnomsorg)	-91	-100	9	0	
INVENTARIER (arbetsmiljö grundskola)	-141	-175	34	0	
LÄRARARBETSPLATSER	-395	-400	5	0	
INVENTARIER (vuxenutbildning)	-49	-50	1	0	
INVENTARIER (arbetsmarknad)	-77	-100	23	0	
Inventarier (vård och omsorg)	-580	-560	-20	0	
WEBB/E-TJÄNSTER	-105	-200	95	0	
SERVERPLATTFORM	-384	-700	316	0	
IP-TELEFONI	-45	-25	-20	0	
OMBYGGNAD/VIDARUTBYGGNAD AV NÄT	-486	-200	-286	0	
PC	-823	-700	-123	0	
PC PROGRAMVAROR	-96	-200	104	0	
Automatisering av användarkonton och processer	-155	-100	-55	0	
VERKSAMHETSSTÖDSYSTEM	-286	-100	-186	0	
SINGEL SIGN ON (SSO)	-44	-50	6	0	
IT säkerhet	-332	0	-332	0	
E-HANDEL	-344	-500	156	-156	Projekt ej avslutat, fortsätter 2016
Läsplattor Politiken	-383	-350	-33	0	
Summa Kommunledningskontor	-5 187	-4 716	-471	-215	
TEKNIK & SERVICE					
Skattefinansierad verksamhet					
Måltid					
RAM MÅLTID	0	-400	400	0	Projekt 1921 - 1929 belastar ram måltid
Kök Inv Strandängsskolan	-106	0	-106	0	Nya stolar till matsal var planerat 2014, kostnaden kom 2015
Mattransportvagn	-86	0	-86	0	Belastar ram måltid
Värmeri	-33	0	-33	0	Belastar ram måltid
Kök inventarier Ängsbyn	-16	0	-16	0	Belastar ram måltid
Kök inventarier Ö K skola	-45	0	-45	0	Ej planerat men var i behov av ytterligare inventarier
Kök inv Förslövs skola	-370	0	-370	0	Fördyrande kostnader kring matsalen
Kök inventarie Skogsliden	-130	0	-130	0	Ej planerat men akut behov av ytterligare matvagnar och boxar
Kök inv Gymnasieskolan	-50	0	-50	0	Belastar ram måltid
Gata					
RAM GATA	-117	-1 000	883	0	
Kattegattsleden	-112	0	-112	0	Projektledning Trafikverket för framtida investeringar, betalar 50% av tid enligt avtal, belastar ram gata
Stationsmiljö Förslöv, Bussangöring, Parkering	-226	-1 976	1 750	-1 750	Arbetet utfört. Kostnaderna kommer 2016
TRAFIKSÄKERHETSPROGRAM INKL	-76	-300	224	0	Belastas av 3929 Tennisvägen
Trygghetsåtgång Lyckan	-169	0	-169	0	Belastar ram gata
GC-väg Kustvägen	-12	0	-12	0	Belastar ram gata
Utbyte armaturer gatubelysning, energibesparing	-685	-500	-185	0	Rest belastar ram gata
Reinvestering asfalt	-51	-2 000	1 949	0	Projekt 3922 - 3928 samt 3930 belastar reinvestering asfalt
Gatubelysning Hemmeslöv	-77	0	-77	0	Belastar ram gata
Cykelplan tätort	-5	0	-5	0	Belastar ram gata
Reinvestering asfaltsbeläggning	-3	0	-3	0	Belastar reinvestering asfalt
Asfalt Östermalmsvägen	-385	0	-385	0	Belastar reinvestering asfalt
Asfalt Strandpromenad GC	-46	0	-46	0	Belastar reinvestering asfalt
Asfalt Möllaregatan	-131	0	-131	0	Belastar reinvestering asfalt
Asfalt Nordströms stråde	-61	0	-61	0	Belastar reinvestering asfalt
Asfalt Styrmansgatan	-50	0	-50	0	Belastar reinvestering asfalt
Asfalt Råhögsvägen	-134	0	-134	0	Belastar reinvestering asfalt
Asfalt Förvaltarevägen	-101	0	-101	0	Belastar reinvestering asfalt
Tennisvägen	-2 033	0	-2 033	0	Fördyrande projekt, belastar projekt 3008, 3910 samt ram gata
Tennisvägen, bidrag från Trafikverket	468	0	468	0	
Asfalt Larsbackavägen	-367	0	-367	0	Belastar reinvestering asfalt
FÄRDIGSTÄLLANDE AV EXPLOATERING FÖRSLÖV 2:4	-197	-300	103	0	
Gata (medfinansiering statlig infrastruktur)					
PÅGATÄGSSTATION FÖRSLÖV NORDVÄST (perrong och	-13 200	-13 200	0	0	
STATIONSMILJÖ FÖRSLÖV, VÄDERSKYDD FÖR BUSS OCH	0	-2 350	2 350	-2 350	Arbetet utfört. Kostnaderna kommer 2016
GC-VÄG VISTORPSVÄGEN	-2 702	-1 600	-1 102	0	Ökade kostnader i etapp 1. Etapp 2 finansieras av Trafikverket .
Summa Gata (medfin. statlig infrasatsning)	-15 902	-17 150	1 248	-2 350	

Projekt	Bokslut 2015	Budget 2015	Avvikelse mot budget 2015	Begärs överfört till 2016	Kommentar till avvikelse
Park					
RAM PARKER/LEKPLATSER/STRAND	-85	-600	515	0	
Badbryggor	0	0	0	0	
Skatepark	-40	0	-40	0	Balastar ram park
Växthus CF	-15	0	-15	0	Balastar ram park
Utbyte träd o belysning	-3	0	-3	0	Balastar ram park
Offentliga toa Hemmeslöv	-84	0	-84	0	Balastar ram park
Sötvattendus+toa Toreko	-4	0	-4	0	Balastar ram park
Klimatsäkring utr/åtg	-180	-500	320	0	Utredning kring strändenar skulle ske tillsammans med Laholm under 2015 men stoppades då det framkom en liknande utredning från SGU. Projekt Skåne strand
Tillgänglighet Båstadorg	0	-600	600	-600	Uteblivet projekt 2015, önskas flyttas till 2016
Julgransbel Lyckan 8 m	-29	0	-29	0	Balastar ram park
Källsorteringskärl 2 st	-64	0	-64	0	Balastar ram park
Planeringskärl	-127	0	-127	0	Balastar ram park
Fritid					
RAM FRITIDSANLÄGGNINGAR	-59	-400	341	0	
Säkerhetsåtg el malenbad	-402	0	-402	0	Belastar ram fritid samt rest projekt 1477
TAKOMLÄGGNING MALENBADET	-728	-1 000	272	0	Projekt utfört till en lägre kostnad än beräknat
Hamn					
RAM HAMNVERKSAMHET	-373	-1 000	627	-627	Torekovs hamn har planerat investeringar som är bäst lämpade att utföra tidig vår och vill därför ha dessa medel 2016
Östra piren Båstad	-437	0	-437	0	Fördyrande projekt i Båstads hamn under 2014 där fakturor inkom i början av 2015
Övrigt					
Ram administration	0	0	0	0	
Markförsörjning	-4 500	0	-4 500	0	Köp av Killeröd 11:12 dnr KS 84/15 samt reglering av kostnad för tidigare markköp norr v 115 vid verksamhetsområde Ö K
Utbyte fordon	-854	-900	46	0	
Åtg förhindra översv förs	-243	-1 356	1 113	-1 113	Markförhandling pågår
Återströmningskydd betesmark	-103	0	-103	0	Tvingande och oförutsett projekt, lagkrav
Fastighetsservice					
Ram fastighetsförvaltning	-424	-1 500	1 076	0	
Ventilation VK IH	-731	0	-731	0	Belastar 7000 ram fastighet
Klockarebyn modul	-191	0	-191	0	Belastar 7000 ram fastighet
ÖK förskola ny 5 avdelning	-39	0	-39	0	Belastar 7000 ram fastighet
KLOCKAREBYN ARBETSMILJÖ	-1 812	0	-1 812	0	Projekteringskostnader samt borring som förberedande inför projekt 2016, ska belastas 7009
Omb Sessionssal Citadellet	-280	0	-280	0	Belastar 7000 ram fastighet
Paviljong förskola	0	0	0	0	
Energieffektivisering, ventilation samt arbetsmiljö	-6 298	-5 500	-798	0	Fördyrande projekt i Förslöv med försenad borring samt fördyrande projektering och borring Östra Karups skola
OMBYGGNAD I A-HUSET STRANDÅNGSSKOLAN	-5 527	-4 323	-1 204	0	Fördyrande projekt p.g.a merarbeten som uppkom under arbets gång och som var tvingande, 5 nya brandpartier etc
Förstudie brandst/förråd	-100	-219	119	0	Ingen fortsatt utredning i nuläget
DATANÄT, KABLAG, ÖVERVAKNING	-252	-200	-52	0	Kabeldragningar för nya Kundtjänst tillkom
Ombyggnad Dillen F-kassa	-69	0	-69	0	Belastar 7000 ram fastighet
Skutan badrum renovering	-75	0	-75	0	Belastar 7000 ram fastighet
Ny avd Skogsbyn moduler	-1 504	-2 278	774	0	Överskott p.g.a att hyreskostnad för moduler nu belastar driften
REINVESTERING FASTIGHETSBESTÅND	-4 172	-4 000	-172	0	Fördyrande projekt p.g.a merarbeten
UPPRUSTNING MATSALSMLJÖER	-206	-300	95	0	Rest belastas av projekt 1927
UTEMILJÖ OCH LEKREDSKAP	-420	-500	80	0	
Summa Teknik & service, skattefinansierat	-35 834	-31 652	-4 182	-4 090	
Summa Teknik & service, skattefin. medfin.	-15 902	-17 150	1 248	-2 350	
TEKNIK & SERVICE					
Taxefinansierad verksamhet					
Reinvesteringar					
Tennisvägen Båstad reinv	-2 604	-3 000	396	0	
Järnvägsgr Grevie reinvest	-3 216	-3 000	-216	0	
RAM	-170	-200	30	0	
PROJEKTERING	0	-100	100	0	
RELINING MIDSOMMARVÄGEN	0	-210	210	0	
RELINING KLOCKAREVÄGEN	0	-140	140	0	
11160 Reline Klockareg T	0	0	0	0	
11100 V14 Idrottspl Båsta	-319	0	-319	0	Tillhör 6993
11170 Blåsmaskinrum T ARV	-459	0	-459	0	Tillhör 6994
11180 Alvågen Förslöv	-541	-500	-41	0	
SERVISER	-1 000	-875	-125	0	
VENTILER	-1 377	-2 000	623	0	
DRICKVATTENPRODUKTION	-604	-2 495	1 891	0	
AVLOPPSRENING	-2 567	-3 810	1 243	0	
LANDSBYGDSINVESTERINGAR					
KATTVIK VATTEN+SPILLVATTEN	-842	-600	-242	0	
HOV ETAPP 2	-102	-200	98	0	
ÖLLÖVSSTRAND, VATTEN+SPILLVATTEN	-22	-2 100	2 078	0	Projektet stoppat av KS
TARRAVÄGEN	-387	-900	513	0	Lägre kostnader än budget
RAM VA oförutsett	0	-200	200	0	

Projekt	Bokslut 2015	Budget 2015	Avvikelse mot budget 2015	Begärs överfört till 2016	Kommentar till avvikelse
Nyinvesteringar					
NYTT RENINGSVERK ÄNGSTORP	-838	0	-838	0	Tillhör 6006
HEDHUSET/ÄNGSTORP	-1 561	-9 000	7 439	0	Avtalsdiskussioner pågår
DRIFTÖVERVAKNING DRICKSVATTENPRODUKTION	174	-500	674	0	
SERVISER, VATTEN	-720	-300	-420	0	
SERVISER, SPILL	-521	-225	-296	0	
SERVISER, DAGVATTEN	-162	-225	63	0	
ÖVERVAKNING AVLOPPSRENING	-357	-200	-157	0	
MÄTNING V	0	-100	100	0	
SKALSKYDD	-413	-500	87	0	
MÄTNING S	0	-250	250	0	
MÄTNING D	0	-100	100	0	
ÅTGÄRDER ENL. SANERINGSPLAN V	0	-50	50	0	
SÄKERHETSBARRIÄR (UV-ljus)	-331	-200	-131	0	
VATTENDOMAR	0	-300	300	0	Ej utfört pga beslut gällande Sydsvatten
SKYDDSONRÅDE/FÖRESKRIFTER	-109	-600	491	0	
VATTEN 2050	0	-200	200	0	
PROCESS FÖRBÄTTRINGAR VATTENRENING	0	-1 500	1 500	0	
VA ledning Ramsjö	-66	0	-66	0	
NYA VATTENTÄKTER	-2 025	-500	-1 525	0	Tillhör delvis proj 6000
R9 BACKVENTILER OCH AVLOPP	0	-250	250	0	
PLOMMONVÄGEN, DAGVATTENPROBLEM	-727	-1 500	773	0	Lägre kostnader än budget
OMBYGGNAD SKOTTORPS VV	-225	0	-225	0	Utredningskostnader
Exploatering VA					
GREVIE KYRKBY EXPLOATERING	0	-500	500	0	Projektet struket
HEDEN EXPLOATERING	0	-1 500	1 500	-1 500	Detaljplanen överklagad vilket lett till försenat projekt
ÖSTRA KARUP 6:7 EXPLOATERING	-4	-6 200	6 196	-6 196	Pågående projekt, kostnaderna kommer 2016
FÖRSLÖV VERKS. OMR. VA	-172	-5 000	4 828	-4 828	Pågående projekt, kostnaderna kommer 2016
EXPLOATERING ÅSTAD BAS VA INV	-7 290	-6 884	-406	406	Tagit större kostnader 2015, lägre kostnader 2016.
SOL OCH HAV TOREKOV	-157	0	-157	0	Obudgeterade kostnader från NSVA
HASSELBACKEN NEDRE	-14	0	-14	0	Obudgeterade kostnader från NSVA
T&S Summa (Taxefinansierad verksamhet)	-29 728	-56 914	27 186	-12 118	
<i>(NSVA har ingen plan investeringar för åren 2018-2019)</i>					
Anslutningsavgifter					
ANSLUTNINGSAVGIFTER FÖRSLÖV/VADEBÄCK	178	0	178	0	
ANSLUTNINGSAVGIFTER Kattvik	3 018	0	3 018	0	
ANSLUTNINGSAVGIFTER STORA HULT 2013	495	0	495	0	
ANSLUTNINGSAVGIFTER SLÄTTARÖD	150	0	150	0	
ÖVRIGA ANSLUTNINGSAVGIFTER	8 814	1 500	7 314	0	
Summa Anslutningsavgifter	12 654	1 500	11 154	0	
TEKNIK & SERVICE					
Exploateringsområden (Ej VA)					
TOREKOV 98:50	5 183	0	5 183	0	Intäkter från tomtförsäljning
Hemmeslöv 10:10	-147	0	-147	0	
Förslov 2:4	-26	0	-26	0	
Hasselbacken Båst 109:330	403	0	403	0	
Hemmeslöv 6:2	-85	0	-85	0	
Grevie Böske 37:1	-98	0	-98	0	
Trollbäcken Båstad	11 100	0	11 100	0	Intäkter avser försäljning av mark
Östra Karup 6:7 (Etapp 1)					
<i>Kostnader</i>					
Skattefinansierade investeringar inom Östra Karup-projekt					
BELYSNING ÖK ETAPP 1	-136	-2 000	1 864	-1 864	Pågående projekt, kostnaderna kommer 2016
GATOR ÖK ETAPP 1	0	-4 000	4 000	-4 000	Pågående projekt, kostnaderna kommer 2016
PARK/GRÖNOMR ÖK ETAPP 1	0	-7 000	7 000	-7 000	Pågående projekt, kostnaderna kommer 2016
Summa skattefin. Investeringar "Östra Karup"	-136	-13 000	12 864	-12 864	
Medfinansieringar statlig infrastruktur "Östra Karup"					
CIRKULATIONSPL ÖK MEDFIN	-1 994	-2 100	106	0	
Summa Medfin. Statlig infrastr. "Östra Karup"	-1 994	-2 100	106	0	
Grevie Karlslund					
Skattefinansierade investeringar inom "Grevie Karlslund"					
VÄGAR GREVIE KARLSLUND	0	-500	500	0	Osäkert när projektet kan utföras, väntar på detaljplan. Entreprenad tidigast 2017
Summa skattefin. Investeringar inom "Grevie Kyrkby"	0	-500	500	0	
Heden, Hemmeslöv 10:10					
Skattefinansierade investeringar inom Heden, Hemmeslöv					
Vägar Heden Hemmeslöv	-176	-500	324	-324	Pågående projekt, kostnaderna kommer 2016
GÖNOMR/PARK HEDEN HEMMESL	0	-300	300	-300	Pågående projekt, kostnaderna kommer 2016
Summa Skattefin. Investeringar inom Heden, Hemmeslöv	-176	-800	624	-624	

Projekt	Bokslut 2015	Budget 2015	Avvikelse mot budget 2015	Begärs överfört till 2016	Kommentar till avvikelse
Förslöv, Väster, verks. Omr. (Vistorp industriområde)					
Skattefinansierade investeringar Vistorp industriområde					
VÄGAR FÖRSLÖV VERK OMRÅDE	-259	-3 300	3 041	-3 041	Pågående projekt, kostnader 2016
VÄGAR INV BIDR FÖRSLÖV VE	0	2 300	-2 300	2 300	Intäkter efter slutfört projekt 2016
Summa Skattefin. Investeringar Vistorp industriområde	-259	-1 000	741	-741	
Övrig exploateringsverksamhet "Vistorp industriområde"					
Exp Förslöv, Väster, verks. Omr. (Vistorp industriområde)	5 787	4 700	1 087	0	Intäkter försäljning av mark
Summa övrig exploateringsverks. "Vistorp industriområde"	5 787	4 700	1 087	0	
Förslöv Väst 105					
Övrig exploateringsverksamhet "Förslöv Väst 105"					
Markinköp	-3 959	-4 000	41	0	
Summa övrig exploateringsverks. "Förslöv Väst 105"	-3 959	-4 000	41	0	
Åstad					
Skattefinansierade investeringar inom Åstad-projekt					
STATIONSTORGET	-2 781	-3 500	719	0	
P-PLATS VID STATIONEN	-2 791	-2 700	-91	0	
P-PLATS VID STATIONEN (investeringsbidrag Skånetrafiken)	2 000	2 000	0	0	
KOLLEKTIVTRAFKANLÄGGNINGAR STATION NORRA	0	-6 700	6 700	-4 000	Kostnaderna kommer 2016
KOLLEKTIVTRAFKANLÄGGNINGAR (Inv.bidrag Skånetrafike)	2 500	5 025	-2 525	500	Bidrag 2016
Konstnärlig utsmyckning stationsområde	-84	0	-84	84	Budget finns 2016
Konstnärlig utsmyckning stationsområde, inv.bidrag	381	0	381	-381	Bidrag inkommit från Trafikverket, kostnader 2016
OMGRÄVNING STENSÅN	0	-1 500	1 500	0	Projektet struket av KS
STRÄNDER VIDSJÖ	0	-500	500	-500	Utförs 2016
OFÖRUTSETT PROJEKTET HELHET	0	-1 500	1 500	-1 500	Behövs 2016
Summa skattefin. Investeringar inom "Åstad"	-775	-9 375	8 600	-5 797	
Medfinansieringar statlig infrastruktur "Åstad"					
INRE KUSTVÄGEN	-7 237	0	-7 237	7 237	Budget finns 2016
STRANDHÖJNING INRE KUSTVÄGEN	-6 613	-6 000	-613	0	Ska ses ihop med projekt 3101 och 3103
TRAFIKSÄKER ÖVERGÅNG NORR OM STATION	0	-300	300	0	Ingår i 3109
KUSTVÄGEN CIKULATIONSPLATS	0	0	0	0	
INTÄKTER CIKULATIONSPLATS	0	0	0	0	
NY GC-TUNNEL (vid nya stationen)	-8 260	-10 100	1 840	-1 840	Kostnader även 2016
NY GC-TUNNEL (vid nya stationen)(Bidrag Skånetrafiken)	366	9 950	-9 584	9 584	Bidrag fullt ut först 2016
KOLLEKTIVTRAFIKANLÄGGNING (plattformstrutning)	-190	-4 400	4 210	-4 210	Kostnader även 2016
KOLLEKTIVTRAFIKANLÄGGNING (bidrag Skånetrafiken)	3 300	3 300	0	0	
BULLERSKYDD JÄRNVÄG (Trafikverket äger)	-62	0	-62	0	
Åstad oförutsett medfin	0	-3 000	3 000	-3 000	Kan behövas 2016
Summa Medfin. Statlig infrastr. "Åstad"	-18 695	-10 550	-8 145	7 770	
Övrig exploateringsverksamhet "Åstad"					
Åstad (Nya Hemmeslöv)	-94	0	-94	0	
FLYTT GASLEDNING	-1 000	-1 600	600	-600	Utfört ej fakturerat
Fastighetsbildning Åstad	0	-200	200	0	
Projektledning Åstad	-425	-600	175	0	
Åstad oförutsett övr expl	0	-3 000	3 000	0	
Summa Övriga exploateringsverksamhet "Åstad"	-1 519	-5 400	3 881	-600	
INTÄKTER TOMTFÖRSÄLJNING ÅSTADPROJEKTET	192	1 000	-808	808	Bara en tomt såld
Ospec exploateringar					
KOSTNADER	0	-3 000	3 000	0	Inga ospec exploateringar
INTÄKTER	0	2 500	-2 500	0	Inga ospec exploateringar
T&S Summa (Exploateringsområden ej VA) Skattefin	-1 346	-24 675	23 328	-20 026	
T&S Summa (Exploateringsområden ej VA) Medfin.	-20 690	-12 650	-8 040	7 770	
T&S Summa (Exploateringsområden ej VA) Övr. Expl	16 830	-4 200	21 030	208	
SAMHÄLLSBYGGNAD					
INFÖRANDE AV FOCUS DETALJPLAN	-29	-50	21	0	
KARTSTÖD I SAMBAND MED NY ÖP	-36	-100	64	-64	
E-ARKIV FÖR BYGGLOVSHANDLINGAR (Direktarkivering)	-35	-190	155	0	
KVALITÉTSSÄKRING AV BEFINTLIG KARTDATABAS	0	-95	95	0	
DIGITAL BYGGLOVHANTERING - (Uppgrad. Av	-4	-121	117	-117	
DIGITALISERING AV PLANS ARKIV/PLANER	0	-232	232	-232	
MÄTUTRUSTNING (Ny totalstation)	0	-400	400	-400	
Summa Samhällsbyggnad	-103	-1 188	1 085	-813	
SAMHÄLLSSKYDD					
IT-utrustning	-1 976	-1 843	-133	0	IT-utrustning utöver projekt kommunal ledningsplats
Inv bidrag kom ledningsplats	1 221	1 140	81	0	Ökat bidrag från MSB till projekt kommunal ledningsplats
KAMERAÖVERVAKNING	-40	-108	68	-68	Återbäring från försäkringsbolag. Används till ökad säkerhet.
KAMERAÖVERVAKNING bidrag	28	28	0	0	
Inventarier	-6	-50	44	-44	Färre investeringar än beräknat 2015.
RÄDDNINGSFORDON	-25 320	-18 697	-6 623	0	
RÄDDNINGSFORDON BIDRAG FR TRAFIKVERKET	25 320	18 820	6 500	0	
SKYDDSUTRUSTNING	-64	-79	15	-15	Färre investeringar än beräknat 2015.
Uppgradering verks miljö	0	-80	80	-80	Övergång till nytt verksamhetssystem sker 2017.
Mätinstrument miljö	0	-20	20	-20	Inget behov av utbyte 2015.
RÄDDNINGSSUTRUSTNING	-33	-124	91	-91	Färre investeringar än beräknat 2015.
PASSAGESYSTEM/SKYDDSÅTGÄRDER	0	-400	400	-348	Utbyte av passagesystem i del av kommunens fastigheter.
Summa Samhällsskydd	-870	-1 413	543	-666	

Projekt	Bokslut 2015	Budget 2015	Avvikelse mot budget 2015	Begärs överfört till 2016	Kommentar till avvikelse
BARN & SKOLA,					
INSTRUMENT KULTURSKOLA	-63	-100	37	0	
PEDAGOGISK UTRUSTNING, BARNOMSORG	-197	-200	3	0	
IKT-PLAN	-1 955	-1 800	-155	0	Ökat behov av fler ipads på grund av ökat elevantal
PEDAGOGISK UTRUSTNING, GRUNDSKOLA	-449	-425	-24	0	
STÖD OCH UTVECKLING	-34	-50	16	0	
DATORER FÖRSKOLA, GRUNDSKOLA, PERSONAL	-1 467	-1 500	33	0	
BARN OCH ELEVER I BEHOV AV SÄRSKILT STÖD	-243	-250	7	0	
KURSPLANRELATERADE, 8 GRUNDSKOLOR	-330	-400	70	0	
Summa Barn & Skola	-4 738	-4 725	-13	0	
BILDNING OCH ARBETE					
Självbetjäningssystem	-159	-155	-4	0	
INDIVID OCH FAMILJ, BARN	-55	-50	-5	0	
DATORER VUXENUTBILDNING	-120	-100	-20	0	
SOCIALSTYRELSENS METOD SYSTEM ASI (Köp av licens)	0	-50	50	-27	
DATORER BIBLIOTEK	-42	-50	8	0	
DATORER GYMNASIESKOLA	-49	-50	1	0	
KONSTNÄRLIG UTSMYCKNING	-300	-300	0	0	
Stationshuset	-216	0	-216	200	
Summa Bildning & Arbete	-941	-755	-186	173	
VÅRD & OMSORG					
NYCKELFRI HEMVÅRD MED INTEGRERAD TIDSHANTERING	0	-1 800	1 800	-1 800	Nytt verksamhetssystem implementeras under 2016
TRYGGHETSTELEFONER	0	-720	720	-720	Nytt verksamhetssystem implementeras under 2016
ELCYKLAR	-99	-100	1	0	
ARBETSTEKNISKA HJÄLPMEDEL	-27	-90	63	0	
Summa Vård & Omsorg	-126	-2 710	2 584	-2 520	
TOTALT (inkl. exploatering varav	-98 634	-162 748	64 114	-34 647	
Skattefinansierad investering	-49 144	-71 834	22 689	-28 157	
Medfinansiering statlig infrastrukturstatsningar	-36 591	-29 800	-6 791	5 420	
Avgiftsfinansierad investering (brutto, exkl anslut.avg)	-29 728	-56 914	27 186	-12 118	
Exploatering	16 830	-4 200	21 030	208	
Summa Anslutningsavgifter	12 654	1 500	11 154	0	
Avgiftsfinansierad investering (netto, inkl.anslut.avg)	-17 074	-55 414	38 340	-12 118	
Summa Exploateringsintäkter	21 905	8 200	13 705	808	
Summa utgifter relaterade till "Åstad"-projektet	-28 088	-31 209	3 121	2 587	

Resultaträkning

Vatten/avloppsverksamhet

(mkr)	Not	2015			2014
		Budget	Bokslut	Avvikelse	Bokslut
Verksamhetens intäkter		39,8	39,2	-0,6	37,9
- Brukningsavgifter		40,8	41,5	0,7	41,2
- Anläggningsavgifter		1,7	1,9	0,1	1,2
- Periodisering av årets anläggningsavgifter		0,0	-11,4	-11,4	-6,4
Verksamhetens kostnader		-32,9	-27,9	5,0	-25,9
- Varav interna kostnader inom koncernen	1	0,0	-0,7	-0,7	-0,7
Avskrivningar		-7,0	-7,0	0,0	-6,3
VERKSAMHETENS NETTOKOSTNADER		0,0	4,4	4,4	5,7
Finansiella intäkter		0,0	0,0	0,0	0,0
Finansiella kostnader		0,0	0,0	0,0	0,0
ÅRETS RESULTAT		0,0	4,4	4,4	5,7
Återställning VA-regleringsfond		0,0	-4,4		-5,7
RESULTAT VA		0,0	0,0		0,0

Balansräkning

Vatten/avloppsverksamhet

(mkr)		2015	2014
TILLGÅNGAR			
Anläggningstillgångar			
Fastigheter och anläggningar		238,3	215,3
Maskiner och inventarier		0,5	0,6
Summa anläggningstillgångar		238,8	215,9
Omsättningstillgångar			
Fordran skattekollektivet		49,7	34,5
- Varav fordran anläggningsavgifter		38,8	28,0
Summa omsättningstillgångar		49,7	34,5
SUMMA TILLGÅNGAR		288,5	250,5
EGET KAPITAL OCH SKULDER			
Eget kapital			
Eget kapital vid årets början		6,5	0,8
Årets resultat		0,0	0,0
VA-regleringsfond	2	4,4	5,7
Summa eget kapital		10,9	6,5
Långfristiga skulder			
Lån av kommunen		238,8	215,9
Förutbetalda intäkter från anläggningsavgifter		38,8	28,0
Summa skulder		277,6	244,0
SUMMA EGET KAPITAL OCH SKULDER		288,5	250,5

Not

Vatten/avloppsverksamhet

1 Interna kostnader (mkr)	2015	2014
Kommunledningskontoret	0,0	0,0
Teknisk och service	0,7	0,7
Totala interna kostnader	0,7	0,7

Interna kostnader fördelas uifrån hur mycket VA-verksamheten ianspråkar av kommunens gemensamma resurser.

2 VA-regleringsfond (mkr)	2015	2014
Förändring VA-regleringsfond	4,4	5,7

Verksamhets- berättelser

Kommunfullmäktige – Kommunfullmäktige

EKONOMISK ÖVERSIKT	Budget	Bokslut	Avvikelse	Bokslut
(tkr)	2015	2015		2014
Kommunfullmäktige och beredningar	-1 956	-1 191	765	-1 961

Kommunalvalet som genomfördes hösten 2014 upphävdes och omval fick därför genomföras i maj 2015. Fullmäktige fick då en förändrad mandatfördelning som delvis påverkade makten i kommunen.

Beslut fattades om att starta ett ungdomsråd samt införa läsplattor till förtroendevalda i fullmäktige, nämnder och utskott.

Ekonomiskt resultat

Kommunfullmäktige får ett stort överskott för året eftersom att enbart en tillfällig beredning tillsattes under året.

Framtidsperspektiv

Framöver kommer kommunfullmäktige att ta ställning till och hantera kommunens översiktsplanarbete.

Kommunfullmäktige - Skolpeng

EKONOMISK ÖVERSIKT (tkr)	Budget	Bokslut	Avvikelse	Bokslut
	2015	2015		2014
Skolpeng, barnomsorg/grundskola	-157 995	-165 617	-7 621	-153 082
Skolpeng, gymnasium	-38 527	-39 826	-1 299	-41 232

Ekonomiskt resultat

Skolpeng för barnomsorg och grundskola

Elevantalet överskreds mot budget med i snitt 139 fler barn och elever, vilket resulterade i att skolpenen för barnomsorg och grundskola redovisade ett underskott om -7,6 mkr.

Antal barn/elever	Barnomsorg/grundskola		
	Budget	Utfall	Avvikelse
Egen regi	2 092	2 224	132
Fristående regi	326	317	-9
Annan kommun	39	55	16
Summa	2 457	2 596	139

Elevantalet för budget 2015 baseras på det antal som fanns i verksamheten mars 2014. För barnomsorgen baseras budgeten på KAAB befolkningsprognos för åldrarna 1-5 år.

Orsaken till att avvikelsen är att nettoinflyttningen i åldrarna 1-15 år under perioden mars 2014 - december 2015 var 112 stycken (exklusive asylsökande och skyddad identitet). Antalet barn och elever med skyddad identitet ökade under årets gång, framförallt under höstterminen.

Antalet asylsökande barn och elever var i snitt 17 stycken, utslaget över hela 2015. Dock ökade antalet markant under kvartal tre.

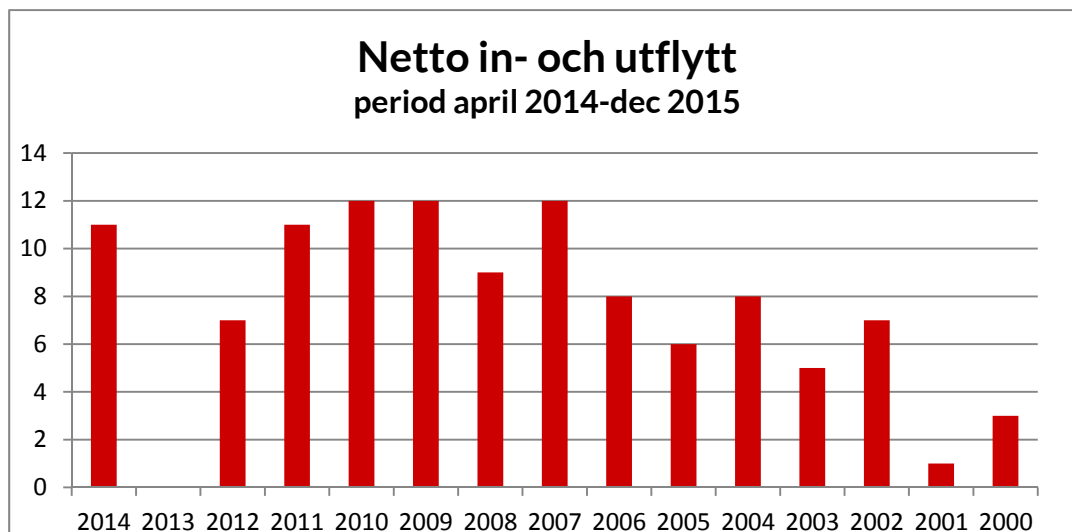
Kommunen erhåller en schabloniserad ersättning för förskola och grundskola från Migrationsverket

Förutom ökat barn- och elevantal har andelen barn inskrivna i barnomsorgen varit något högre än budget, främst inom fritidshem. Andelen barn, inskrivna i förskolan mer än 15 timmar per vecka och därmed berättigad full förskolepeng, var också fler än budgeterat och andelen barn som inskrivna mindre än 15 timmar per vecka var emellertid färre än budgeterat. Sammantaget medför detta högre kostnader än budgeterat.

Av det totala underskottet beror -0,3 tkr på en extra utbetalning till fristående förskolor och grundskolor med anledning av att Barn och skola redovisar ett underskott för lokalhyra för 2015.

Intäkterna för barnomsorgsavgiften blev drygt 0,5 mkr högre än budgeterat.

(Källa Tekis-KID).



Skolpeng, gymnasium

Skolpeng gymnasium redovisade ett underskott om -1,3 mkr för 2015. Kostnader för köp av gymnasieplatser översteg budget med 1,8 mkr, och det beror främst på att det under 2015 i snitt betalats ut skolpeng för 23 stycken fler elever än vad det budgeterats för. Orsaken till ökat elevantal är ökat antal asylsökande ungdomar. Kommunen erhåller från Migrationsverket en schabloniserad ersättning för gymnasieskolgång, dock är

ersättningen lägre än kostnaden per gymnasieelev. Det utgår emellertid ingen ersättning från den dagen eleven får permanent uppehållstillstånd.

Skolpengens intäkter blev 0,5 mkr högre än budget, vilket beror på att bidragen från Migrationsverket inte är budgeterade.

	Budget antal	Utfall antal	Avvikelse antal	Budget snittpeng, kr	Utfall snittpeng, kr	Avvikelse snittpeng kr
Egen regi	126	147	21	69 778	73 748	3 968
Fristående regi	89	95	6	112 291	123 606	11 314
Annan kommun	199	195	-4	104 462	96 492	-7 970
Summa	414	437	23			

Kommunfullmäktige – Hemvårds- & boendepeng

EKONOMISK ÖVERSIKT (tkr)	Budget 2015	Utfall 2015	Avvikelse	Bokslut 2014
Hemvårdspeng	-42 352	-49 857	-7 506	-49 710
Boendepeng	-60 865	-67 628	-6 764	-65 330

Årets viktigaste händelser

Hemvårdspeng

Vård och omsorg beställde fler hemvårdstimmar än budgeterat under 2015. Differensen uppgick till 24 900 timmar, vilket motsvarade en ökning mot budget på 19 procent.

Anledningen till ökningen är att allt fler kommuninvånare väljer att stanna kvar hemma, med utökade insatser från hemvården.

Boendepeng

När den nya avdelningen på Skogsliden öppnade, ökade antalet vård- och omsorgsplatser i kommunen med åtta. Då behovet av platser stadigt ökar, har det inte funnits möjlighet att minska med motsvarande antal på Bjärehemmet. Underbudgetering på Bjärehemmet med fyra platser resulterade i ett underskott på boendepengen.

Beläggningsgraden var 99 procent på särskilda boende och 123 procent på korttidsplatserna.

Externa köp

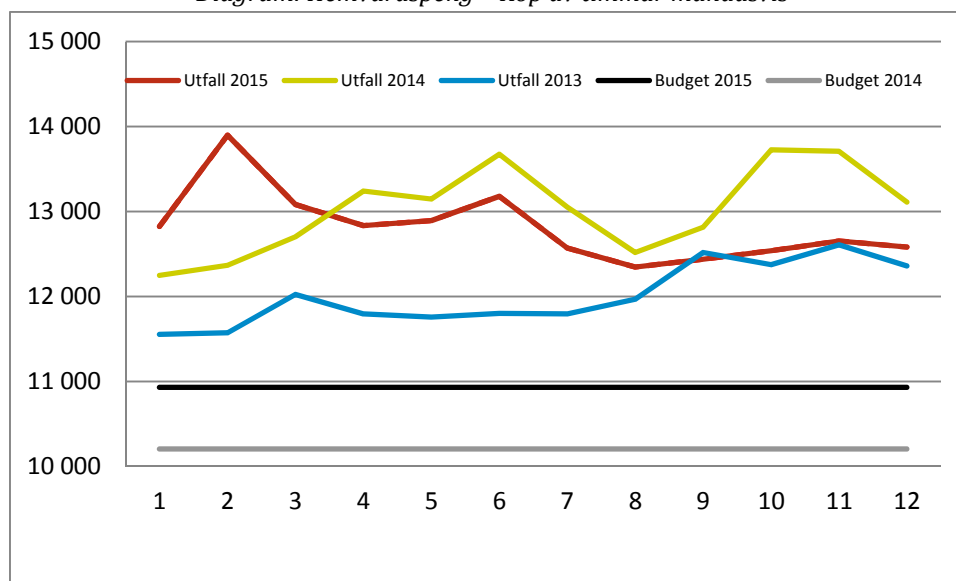
Beläggningsgraden på korttidsplatser gjorde det nödvändigt att köpa platser externt, något som gav stor negativ påverkan på resultatet då budget saknades för detta.

Ekonomiskt resultat

Hemvårdspeng

Hemvårdstimmarna följde budget med 192 procent på omsorg och 8 procent på service. Intern regi motsvarade 97 procent - ungefär 150 800 timmar - och extern regi 3 procent - ungefär 5 100 timmar. Det totala underskottet på hemvårdspengen är 7,5 mkr.

Diagram: Hemvårdspeng – Köp av timmar månadsvis



Boendepeng

Boendepengens underskott om 3,7 mkr är i huvudsak relaterat till för få budgeterade platser på Bjärehemmet samt överbeläggning på interna korttidsplatser.

Externa köp

De externt köpta korttidsplatserna genererade ett underskott om 3,1 mkr.

Framtidsperspektiv

Målet är en budget i balans, och att beställning av hemvårdtimmar ryms inom budgetramen 2016.

Kommande års budget innefattar det totala antalet befintliga platser på kommunens vårdboende, vilket eliminerar en av orsakerna till 2015 års underskott.

Framtagande av ett vägledningsdokument utifrån socialtjänstlagen påbörjas under 2016.

Förvaltningen planerar att arbeta med vidareutveckling av befintligt vårdplaneringsteam samt en övergång till mottagningsteam i bostaden, där flertalet av vårdplaneringarna bör ske.

Valnämnd, Överförmyndare, Kommunrevision

EKONOMISK ÖVERSIKT (tkr)	Budget 2015	Bokslut 2015	Avvikelse	Bokslut 2014
Valnämnd	-111	-146	-35	-426
Överförmyndare	-687	-1 490	-802	-1 853
Kommunrevision	-839	-877	-37	-749

Årets viktigaste händelser

Valnämnd

Kommunen genomförde ett omval i maj som valnämnden administrerade.

Överförmyndare

Överförmyndaren hade en hög belastning under hela 2015. Länsstyrelsen gjorde tillsyn under våren och konstaterade att kommunen har ett högt antal ärende i förhållande till invånarantalet. Samtidigt noterades att även antalet förvaltar- skap ökat förhållandevis mycket sedan förra inspektionen 2013.

Vid länsstyrelsens inspektion under våren fanns 15 ensamkommande flyktingbarn i kommunen, en siffra som ökade betydligt under sommaren och hösten. Anledningen till att överförmyndaren hanterade de ensamkommande flyktigbarnen är att de behöver tillfälligt förordnade vårdnads- havare när de kommer till Sverige. Hanteringen av ärenden ökade därmed inom överförmyndar- verksamheten.

Verksamheten utökades med en ekonom på del- tid som hanterar administration och ekonomi med bland annat återsökning av statliga medel för de ensamkommande flyktingbarnen.

Länsstyrelsen sammanfattade inspektionen med att konstatera att verksamhetens handläggning sker på ett rättssäkert och lämpligt sätt.

Kommunrevision

- Revisionen arbetade efter framtagna re- visionsplan. Förutom basgranskningen och den årliga övergripande granskning- en samt granskning av årsbokslut och delårsbokslut avslutades även följande granskningar: Hantering av inköpsavtal Båstadhem AB
- Resursfördelning och prognos för gym- nasieskolan
- Genomförandet av valet 2014

- Valberedningens arbete 2014
- IT-säkerheten
- Kommunens tillsyn av fristående försko- lor
- Kommunens arrendeavtal.

Pågående granskningar som startats under 2015 är:

- Granskning av styrning inom vård och omsorg
- Gemensam granskning inom Region Skåne angående utskrivningsklara pati- enter
- Strategisk långtidsplanering förskola och skola
- Strategisk långtidsplanering inom äldre- omsorgen.

Ekonomiskt resultat

Valnämnd

Valnämnden fick endast ett mindre underskott, trots att ett omval genomfördes under året.

Överförmyndare

Överförmyndarens verksamhet gick med stort minus trots återsökta medel för ensamkom- mande flyktigbarn. Underskottet beror på många och tidskrävande ärenden. samt att kommunen har fått stå för kostnaden i de fall den sökande inte har haft ekonomisk möjlighet att betala gode man eller förvaltare.

Kommunrevision

Revisionen fick en liten avvikelse som beror på inköp av surfplattor till revisionens ledamöter. Kostnaden kunde inte förutses, då revisi- onens ledamöter inte tagits med i beräkningen av anslag som IT-avdelningen fick för uppdraget.

Framtidsperspektiv

Valnämnd

Valnämnd, Överförmyndare, Kommunrevision

Valnämnden kommer inte att ha någon verksamhet under 2016.

Överförmyndare

Migrationsverket beräknar att antalet ensamkommande flyktingbarn kommer att öka, vilket påverkar överförmyndarens verksamhet. Det finns inte heller något som tyder på att antalet

andra ärende skulle minska avseende behov av gode män och förvaltare.

Kommunrevision

Kommunrevisorerna väljer de granskningar som ska utföras utifrån den årliga revisionsplanen. Denna, i sin tur, baseras på en noggrant utförd risk- och väsentlighetsanalys

Myndighetsnämnd – Myndighetsnämnd

EKONOMISK ÖVERSIKT (tkr)	Budget 2015	Bokslut 2015	Avvikelse	Bokslut 2014
Myndighetsnämnd	-402	-554	-152	0

Nämnden inledde året med att anta en helt ny delegationsordning, som efterhand har revideras vid totalt fyra tillfällen.

Under hösten fick ledamöterna lära sig att använda Båstadkartan, för att lättare hitta områden och fastigheter i aktuella bygglovärenden.

Nämnden beslutade om en nämndsplan för 2016, där 2016 års resultat kommer att ligga till grund för kommande års budgetprocess, måljusteringar och verksamhetsutveckling.

Ekonomiskt resultat

Nämnden får ett underskott som till stor del förklaras av utbildning av nämnden, både före och efter omvalet. En del av underskottet härrör från sammanträdeskostnader.

Myndighetsnämnd - Samhällsskydd

EKONOMISK ÖVERSIKT (tkr)	Budget 2015	Bokslut 2015	Avvikelse	Bokslut 2014
Samhällsskydd	-1 007	-1 094	-87	-906

Årets viktigaste händelser

Övergripande Samhällsskydd

Räddningstjänsten nådde en femteplacering i SKL's mätning av kommuner service vid myndighetsutövning och miljöavdelningen blev årets raket.

Miljöavdelningen

Miljöavdelningen arbetade främst med inspektioner enligt tillsynsplanen samt handläggning av händelsestyrda ärenden. Livsmedelstillsynen, miljötillsynen, hälsoskyddstillsynen och lantbrukstillsynen utfördes enligt plan.

Under första halvåret genomfördes ingen avloppsinventering då miljöavdelningen var underbemannad. Under sensommaren infördes en ny tillsynsmetodik från HAV för en effektivare inventering samt för en mer likartad inventering med övriga svenska kommuner.

I mars startade Jokarjo AB ett asylboende på Hemmeslövs herrgård. Då byggnadernas skick varit undermåliga ställdes krav på utredningar som visade på fukt och mikrobiellväxt i samtliga byggnader. Under resten av året ägnades stor tid åt uppföljning av åtgärder.

Under sommaren 2015 inkom ett flera klagomål på höga ljudnivåer från Madison. Efter tillsyn och mätningar bedömdes klagomålen som befogade och verksamheten förelades att vidta åtgärder, vilket dock överklagades av verksamheten. Då det har pågått under flera år utan att verksamheten vidtagit några förbättrande åtgärder, skrev miljöavdelningen ett yttrande till polisen om att miljöavdelningen inte tillstyrkte fortsatt verksamhet under rådande förhållanden 2016. Sedan 2012 har miljöavdelningen hanterat ett luktklagomål på Lilla Chipsfabriken i Öllöv. Under 2015 fortsatte klagomålen och myndighetsnämnden fattade därför beslut om föreläggande gällande försiktighetsmått med begränsade produktions-

tider. Beslutet är överklagat till Länsstyrelsen av både verksamhetsutövare och klagande.

Antalet inkomna klagomål fortsätter att öka för varje år. Klagomålen rör främst inomhusklimat, buller samt nedskräpning.

Under året rekryterades ny miljöchef.

Räddningstjänsten

Förutom det löpande tillsynsarbetet medförde nyetablering av flyktingboenden mer arbete än planerat, med tonvikt på råd och anvisningar i samband med nyetablering. Asylboendet på Hemmeslövs herrgård är ett pågående ärende och under våren 2016 sker uppföljning av de brister som konstaterades vid tillsynen.

Båstads Sotningsdistrikt AB genomförde rengöring och sotning enligt de för året nya fristerna. Dessutom uppdaterades kontrollboken.

Samhällsskydd gjorde under hösten en omprioritering av arbetsuppgifter, som tillfälligt inneburit mer arbete med kommunalt säkerhetsarbete och mindre arbete med tillsynsverksamhet.

Ekonomiskt resultat

Det samlade resultatet blev -87 tkr. Resultatet fördelar sig på miljöavdelningen -349 tkr och räddningstjänsten +262 tkr.

Miljöavdelningen

Avvikelsen på -349 tkr beror främst på att ingen inventering av enskilda avlopp utfördes under första tertialet och att den nya tillsynsmetodiken från HAV infördes under delar av tertial två.

Räddningstjänsten

Utfallet skulle egentligen blivit negativt men på grund av utebliven fördelning av personalkostnad från kommunstyrelsen till myndighetsnämnden så blev resultatet positivt. På grund av mer arbetet med etablering av flyktingboenden samt tillfälligt övertagande av andra arbetsuppgifter,

Myndighetsnämnd - Samhällsskydd

gjordes inte alla de tillsyner som planerades. Intäkterna blev därför lägre än budgeterat.

Framtidsperspektiv

Miljöavdelningen:

Inför 2016 är det av stor vikt för verksamheten att den årliga tillsynen för livsmedelstillsyn, miljötillsyn, hälsoskyddstillsyn, lantbrukstillsyn samt avloppstillsyn kan genomföras som planerat för att verksamheten ska kunna drivas inom fastställd budget.

Miljöavdelningen kommer i den mån det är möjligt medverka i regionala och nationella informations- och tillsynsprojekt. Samverkan och gemensamma tillsynskampanjer förväntas med-

föra större effekt och synbar miljönytta inom hela Skåne.

Miljöavdelningen kommer även rikta tillsynen för att arbeta med de fastställda åtaganden som gäller verksamheten i kommunens antagna miljöprogram.

Räddningstjänsten:

Räddningstjänsten ser ett starkt behov av att stärka brandskyddet för den enskilde och framför allt för de äldre som vårdas i hemmet. Detta arbete ligger i linje med våra mål, handlingsplaner och verksamhetsplaner. Räddningstjänsten vill samverka med Vård och omsorg för att få full effekt i detta viktiga arbete för att öka säkerheten och tryggheten för våra äldre kommuninvånare.

Kommunstyrelse - Kommunstyrelse

EKONOMISK ÖVERSIKT (tkr)	Budget 2015	Bokslut 2015	Avvikelse	Bokslut 2014
Kommunstyrelse	-1 995	-2 571	-576	-3 070

Den 1 januari 2015 inrättades en ny politisk organisation, och utbildningsnämnd, vård- och omsorgsnämnd samt myndighetsnämnd infördes. Detta innebär att kommunstyrelsen fick förändrat ansvarsområde, att fullmäktige fastställde nytt reglemente samt att en ny delegationsordning antogs på årets första sammanträde.

Årets möten präglades mycket av den förestående invigningen av tunneln genom Hallandsås. Ett flertal beslut fattades med anledning av detta, såsom detaljplaneärenden, kollektivtrafikärenden samt beslut om utsmyckning av stationerna.

Bland övriga ärenden som kommunstyrelsen hanterade kan nämnas: resepolicy för Båstads kommun, yttraderemiss "En kommunallag för framtiden", beslut om att riva Backaskolan i Grevie samt uppdrag till förvaltningen att utreda förutsättningar för LOV.

Ekonomiskt resultat

Kommunstyrelsen får ett stort underskott för 2015.

Kommunstyrelsens budget byggde på uppgifter från hösten 2014, innan de nya arvodesreglerna antogs.

De nya reglerna innebär att arvodet till 1:e vice ordförande och 2:e vice ordförande, omvandlades från 40 till 25-procentstjänster. Utöver detta fick även ordinarie ledamöter i KSau (två personer) 25-procentstjänster.

Samtliga ledamöter med dessa tjänster har rätt till sammanträdesarvode vid samtliga protokollförda möten.

Utöver detta valdes inte 2:e vice ordförande till KSau under perioden före omvalet, vilket innebär att det fanns tre ordinarie ledamöter i KS au med 25-procentiga tjänster. Efter omvalet justerades detta.

Både pensionärsrådet och handikapprådet har överskridit sina budgetar med drygt 10 tkr vardera.

Framtidsperspektiv

Kommunstyrelsen är ansvarig för kommunens lokaler. Då en del lokaler är i dåligt skick och verksamheter förändras behöver det tas ett helhetsgrepp om kommunens lokalförsörjning. Samverkanavtal med Laholm om VA-anläggning och avtal med Sydvatten är viktiga punkter på kommunstyrelsens agenda framöver.

Kommunstyrelse - Kommunledningskontor

EKONOMISK ÖVERSIKT (tkr)	Budget 2015	Bokslut 2015	Avvikelse	Bokslut 2014
RESULTAT KOMMUNLEDNINGSKONTOR	-53 542	-53 055	487	-52 402
Kommunledningsstab	-10 561	-10 170	391	-10 653
Kommunikationsavdelning	-1 774	-1 705	69	-1 671
Kommunkansli	-7 907	-7 692	215	-7 539
Ekonomiavdelning	-12 803	-12 599	203	-12 558
HR-avdelning	-10 539	-11 189	-650	-10 233
IT-avdelning	-9 621	-9 637	-16	-9 748
INVESTERING	-4 716	-5 094	-379	-4 370

Årets viktigaste händelser

Kommunikationsavdelning

Avdelningens fokuserade på att möta invånarnas och medarbetarna behov av information och kommunikation, främst genom de digitala kanalerna, såsom webbplatsen bastad.se, intranätet och sociala medier. Dock används även annonser och trycksaker för att nå de målgrupper som inte har tillgång till dator eller smarta telefoner. Under de intensiva sommarveckorna inriktades arbetet på det personliga mötet. Bland annat åkte kommunikationsavdelningen på turné runt hela kommunen och träffade allmänheten för att såväl sprida som att inhämta information. Den numera traditionsenliga montern inne på tennisområdet fanns på plats, likaså genomfördes två mycket uppskattade bussturer, med fokus på "Framtidens Båstad."

Inför omvalet i maj och invigningen av Hallandsåstunneln och de två nya stationerna i Båstad och Förslöv i december, genomfördes intensivt kommunikationsarbete, vilket resulterade i stor medial uppmärksamhet. Under invigningsveckan debuterade Båstads kommun även på Instagram som under 2016 ska användas som ett stafettkonto av de anställda.

Efter sommaren fick avdelningen förstärkning av en trainee från Familjen Helsingborg vars främsta uppgift är att leda arbetet med att ta fram Båstads kommuns nya webbplats.

Kommunkansli

I januari 2015 infördes en ny politisk organisation i kommunen och kansliet gjorde nödvändiga

justeringar i nämndsekreterargruppen. Under senare delen av året gjordes ytterligare justeringar.

Kommunkansliet administrerade omvalet i maj samt integrerade det nya verksamhetsystemet genom att utbilda handläggare i systemet. I samband med fullmäktiges beslut i juni om att införa läsplattor, arbetade kansliet med att administrera, utbilda och dela ut läsplattorna.

Under året färdigställdes även närarkiven i kommunhuset.

Ekonomiavdelning

Avdelningen inledde arbetet med att införa E-handel och ett nytt fakturahanteringssystem under slutet av 2015. Det nya systemet Proceedo beräknas vara infört i april 2016.

Avdelningen fick under 2015 en ny medarbetare till området Vård- och omsorg.

HR-avdelning

Under 2015 hade HR-avdelningen starkt fokus på de projekt som bäst bidrar till att Båstads Kommun uppfyller satta mål och därigenom blir en attraktiv arbetsgivare för nya men också redan anställda medarbetare.

Eftersom chefen är oerhört viktig för arbetsmiljön lades mycket kraft på vårt nya chefsutvecklingsprogram CUB (Chefsutveckling i Båstads Kommun). Förberedelserna har varit noggranna och i september startade första gruppen med utvalda chefer från alla delar av kommunen. Dessa chefer är en pilotgrupp, och erfarenheter kommer att dras och ändringar göras, som efter-

följande grupper kommer att ha nytta av. I december avslutades den första obligatoriska delen, Bas 1, med mycket positiva utvärderingar. Under en treårsperiod beräknas samtliga chefer i Båstads Kommun ha genomgått CUB-en.

Ett annat viktigt projekt för att såväl behålla som attrahera nya medarbetare är ARUBA - kompetensförsörjning inom Vård och Omsorg. Handlingsplaner har tagits fram fram inom fyra "ben": Attrahera, Rekrytera, Utveckla och Behålla som till stora delar kommer att presenteras och förverkligas under 2016. Under 2015 togs grunden till nya rekryteringsriktlinjer fram. Nya tider kräver nya metoder och processen kommer därför att bli mer målgrupps- och mångfaldsinriktad och sociala medier kommer att användas i allt större utsträckning.

Ett projekt med syfte att minska korttidsfrånvaron startades inom Vård och Omsorg under våren 2015. Projektet görs i samarbete med kommunens företagshälsovård Feelgood och går ut på att medarbetare med hög korttidsfrånvaro har individuella kartläggande samtal med företagssjuksköterska. Samtalet resulterar i en handlingsplan med åtgärder för att förbättra hälsan.

Friskvårdstävlingen "Alla är med" slutfördes i juni och resulterade i att 44 avdelningar deltog. Vinnarna fick välja mellan olika aktiviteter som främjar hälsa och gemenskap på avdelningen.

Under året erbjöds också ett antal föreläsningar inom området Hälsa och livsstil.

Slutligen tog HR-avdelningen fram ett underlag till ny jämlikhetsplan för 2016-2018.

IT-avdelning

Antalet ärenden tredubblades under 2015.

En ny datorhall, inklusive en reservdatorhall, färdigställdes där två oberoende servrar speglar

all information, vilket avsevärt höjer datasäkerheten i kommunen.

Eleverna i grundskolan fick surfplattor, en ny lärplattform; Unikum samt en dokumentplattform i GAFE (Google Applikation For Education). Skolan fick även en förenklad identitetslösning för olika internet tjänster.

Även politikerna fick varsin surfplatta och kan nu ha papperslösa möten.

Båstads kommuns välfärdsdag genomfördes, skolans IT-miljö och administration slogs samman och IT-avdelningen införde IT-beredskap.

Ekonomiskt resultat

Kommunikationsavdelning

Avdelningen använde 96 procent av budget. Differensen förklaras främst av en längre sjukskrivning.

Kommunkansli

Kommunkansliet fick ett överskott med anledning av att man inte tillsatte vikarier vid sjukskrivning och föräldraledighet.

Ekonomiavdelning

Under årets senare hälft beslutade kommunstyrelsen om allmän återhållsamhet i förvaltningen. Genom vakanser och allmän sparsamhet kunde avdelningen bidra med ett mindre överskott om cirka 1,6 procent av budget.

HR-avdelning

HR-avdelningen överskred budget, beroende på högre kostnader än beräknat för CUB (chefsutveckling i Båstads Kommun) samt ARUBA inom Vård och Omsorg,

IT-avdelning

Avdelningens ekonomiska resultat följde i princip budget, vilket främst förklaras av en sjukskrivning som inte ersattes av vikare.

IT-avdelningen i siffror	2000	2003	2008	2012	2013	2014	2015
Antal system inklusive applikationer	100	300	550	420	353	373	394
Antal datorer	300	600	1 200	1 600	1 700	1 750	1 700
Antal mobiltelefoner	50	70	160	550	600	600	600
Antal surfplattor				200	400	500	1200
Antal ärenden ej felanmälan			3 000	4 526	6 780	5 956	19251
Antal felanmälingar			1 000	1 114	957	221	404
Hanläggningstid felanmälan inom 24 timmar				67%	74%	76%	70%
Antal anställda på IT-avdelningen	5	6	6	6 (7)	6 (8)	6 (8)	6

Årets investeringar

Kommunkansli

Kommunkansliets ansvarar för hela kommunhusets inventarieinvesteringar i allmänna utrymmen, samt viss ombyggnation av lokalerna. Årets investeringar gick bland annat till att bygga ett mindre mötesrum i blå korridoren.

IT-avdelning

Under året byggdes en ny datorhall samt ett automatiserat passagesystem. Det investerades också i nya brandväggar, spamfilter samt surfplattor till politikerna.

Framtidsperspektiv

Kommunikationsavdelning

Kommunikationens betydelse för att nå kommunens vision och mål ökar inom alla verksamhetsområden, därmed ökar också trycket på kommunikationsavdelningen. Dessutom ställer den snabba digitala utvecklingen och det nya medialandskapet nya och ökade krav. Medan den lokala bevakningen av Båstads kommun i traditionell media minskar, ser vi en ökad informationsspridning via sociala medier. Här kommer kommunikationsavdelningen vara fortsatt aktiv.

För att bättre tillgodose allmänhetens krav på tillgänglighet kommer kommunikationsavdelningen i samråd med IT bygga en ny webbplats under 2016. Webben utgör navet i kommunens kommunikation och ska anpassad till den ökade användningen av mobiler och läsplattor. Nästa steg är att se över och modernisera intranätet.

Med järnvägstunnel genom Hallandsåsen, två nya stationer, och långtgående planer av nya bostadsområden står Båstads kommun också inför stora kommunikativa utmaningar, i syfte att attrahera nya invånare.

Kommunkansli

I takt med att ärendehantering digitaliseras ökar behovet av digital arkivering. Kansliet undersöker därför förutsättningar för ett e-arkiv i kommunen.

Ekonomiavdelning

Projektet med att införa det nya E-handels- och fakturahanteringssystem Proceedo fortsätter under våren 2016.

HR-avdelning

Rekryteringsutmaningarna inom den kommunala sektorn blir allt större. HR-avdelningen undersöker därför möjligheten att under 2016 utöka kompetensförsörjningsprojektet ARUBA - inom Vård och Omsorg - till att även gälla andra delar av kommunen.

IT-avdelning

IT-avdelningen fortsätter att hjälpa verksamheterna med att automatisera arbeten där det är möjligt. IT-hotet mot kommunen ökar vilket gör att IT-säkerheten behöver höjas, ännu mer.

Utbyggnaden av fiber enligt kommunens bredbandsstrategi fortsätter, likaså digitalisering av dokumentflöden.

Den omfattande digitaliseringen av kommunens verksamheter ökar belastningen markant på IT-avdelningen.

Kommunstyrelse – Teknik & service

EKONOMISK ÖVERSIKT (tkr)	Budget 2015	Bokslut 2015	Avvikelse	Bokslut 2014
RESULTAT TEKNIK & SERVICE				
Skattefinansierad verksamhet	-36 773	-37 441	-668	-38 811
Renhållningsverksamhet	0	0	0	0
VA-verksamhet	0	4 393	4 393	2 291
Återställning VA-regleringsfond	0	-4 393	-4 393	-2 991
Resultat VA	0	0	0	0
INVESTERING				
Skattefinansierad verksamhet	-54 827	-47 580	7 247	-34 115
Medfinansiering statlig infrastruktursatsning	-26 800	-32 091	-5 291	-17 710
Renhållningsverksamhet	0	0	0	0
VA-verksamhet	-56 914	-29 728	27 186	-32 184

Årets viktigaste händelser

Skattefinansierad verksamhet

Året avslutades med fest och invigning när Halandsåstunneln öppnade för trafik och de nya stationsområdena i Båstad och Förslöv togs i drift. Byggnationen av stationsmiljöer och Inre Kustvägen innebar intressanta utmaningar och krävde stora resurser från Teknik- och service.

Insatser gjordes vid Skansenstranden där sand flyttades från området och användes till att förstärka stormskadade klitter på stränder i Båstad och Torekov. Under hösten uppstod dock nya skador på stränder och anläggningar längs kusten på grund av stormen Gorm.

Beslut om att riva Backaskolan togs, vilket beräknas ske under första halvåret av 2016. Skogsbyns förskola i Förslöv har varit stängd under året och en utredning beträffande samlokalisering mellan en förskola och ett äldreboende i Förslöv påbörjades.

Sommarperioden med tillhörande evenemang var ett annat inslag som gav betydande men positiva uppdrag åt förvaltningen. Stora tävlingar och arrangemang ägde rum, bland annat inom tennis, segling, cykling och löpning men också den traditionella hanverksmässan och den nyetablerade Summer-on festivalen.

Ny städupphandling gjordes under 2015 vilket resulterade i att det skrevs avtal med ny städentreprenör.

En ny entreprenör tog över restaurangverksamheten vid Malenbadet och genomförde en omfattande renovering och uppfräschning av lokalerna. Under 2015 upprustades även Skåneleden och standarden höjdes inför 2016 då ett stort vandringssarrangemang (Eurorando 2016) ska hållas i Skåne. Ungdomsgården Musteriet spelar en viktig roll vid integration av nyanlända och fick många nya besökare. Andelen med utomnordisk härkomst ökade vilket ställde nya och stora krav på verksamheten som saknar språkkompetens avseende arabiska och dari.

Elevernas nöjdhet på maten i skolan mättes under hösten 2015 för årskurserna 3, 5 och 8. Nöjdheten har förbättrats stadigt från år 2010 då 52 procent av eleverna i årskurs 8 gav enkätens lägsta betyg på maten i skolan. År 2015 blev den siffran endast 5 procent. Måltiderna inom vård och omsorg håller fortsatt hög kvalitet, med två alternativa rätter till lunch. Dessutom anordnades fest för vårdtagare inom hemvården.

I SKL's Öppna jämförelser har betyg på måltiderna på vårdboendena höjts i ranking från plats 154 för år 2011 till plats 14 år för 2014. För att nå tio-i-topp startades 2105 ett utbildnings-och inspi-

rationsprogram för vårdpersonal som syftar till att öka måltidsglädjen.

Investeringar

Under året färdigställdes ventilationsombyggnaden på Förslövs skola 7-9 samt borring för bergvärme. I förlängningen ska även resterande del av skolan anslutas till värmesystemet. Vidare gjordes mindre ombyggnationer av ventilationen på Västra Karups skola och idrottshall. I A-huset på Strandängsskolans område totalrenoverades halva byggnaden invändigt och nya ventilationsaggregat installerades. Denna byggnad kommer att fungera som ett Aktivitetshus med olika verksamheter från vård och omsorg och Akademi Båstad.

De nya tågstationerna färdigställdes till invigningen den 8 december och en ny gång- och cykelväg till tågstationen i Förslöv anlades.

Malenbadet fick nytt tak, flertalet vägar asfalterades och arbetet med att byta ut gatubelysningsarmaturer till energieffektiva LED-armaturer fortsatte. Samtliga förskolor fick solskydd över sandlådan och till Östra Karups skola köptes en motorikbana.

Matsalen på Förslövs skola rustades upp och fick ny inredning. Nu har både Strandängsskolan och Förslövs skola en modern matsal som uppskattas av både elever och personal.

Renhållningsverksamhet

NSR handlade upp ny renhållningsentreprenör, Ragnsells. Startdatum för den nya entreprenaden är april 2016. Upphandling gjordes även av ny slamtömningsentreprenör – Ohlssons - som även de startar i april. Kommunfullmäktige beslutade om fortsatt återvinningscentral i Svenstad.

VA-verksamhet

Under våren beslutade Kommunfullmäktige om kommunens framtida vattenförsörjning med huvudalternativ Sydsvatten för södra delen av kommunen. Förvaltningen fick tillsammans med NSVA i uppdrag att ta fram ett avtalsförslag med Sydsvatten. Under året fortsatte också diskussionerna med Laholms kommun gällande Skottorps vattenverk samt Ängstorps reningsverk.

En helt ny Va-taxa med liknande struktur som i övriga NSVA-kommuner antogs av kommunfullmäktige.

Investeringar

Utbyggnaden av VA-nätet längs Inre Kustvägen slutfördes. Övriga viktiga investeringar var bland annat nya vattentäcker i Eskilstorp samt utbyte av VA-ledningar i Järnvägsgatan i Greve samt i Tennisvägen i Båstad.

Ekonomiskt resultat

Skattefinansierad verksamhet

Teknik och service redovisade en negativ avvikelse på knappt 700 tkr inom den skattefinansierade verksamheten. Störst anledning var att kostnaderna för ersättningsmoduler till Skogsbyns förskola var budgeterade som en investeringskostnad. Under slutet av 2015 ändrades detta och kostnaderna ska redovisningsmässigt betraktas som driftskostnader.

Mark och fritidsavdelningen redovisade totalt en negativ avvikelse om cirka 900 tkr. Personalfrånvaro, dels inom avdelningen men även inom verksamhetsområdet i stort innebar, att fler tjänster fick köpas in externt. Stora insatser gjordes på de allmänna ytorna för att återställa storm- och erosionsskador. Parkeringsintäkter och avgifter blev lägre än budgeterat. Dessa negativa avvikelser balanserades delvis upp av en positiv avvikelse inom fritidssidan genom att mindre medel betalats ut till barn- och ungdomsföreningar eftersom dessa hade färre antal barn och ungdomar i föreningsanknutna aktiviteter.

Inom måltidsverksamheten redovisas ett underskott på knappt 600 tkr. Framförallt beror detta på intäktsbortfall då Åslidens vårdboende övergick till privat regi men beror även på ökade livsmedelskostnader på grund av högt ställda krav på kvalitet och djurskydd i livsmedelsupphandling. Personaleffektiviseringar gjordes i köket på Skogsliden för att minska personalantalet på helgerna.

Lokalvården visade en positiv avvikelse. Detta berodde på bland annat nytt städavtal, minskat inköp av städmaterial samt lägre personalkostnader än beräknat inom städ i egen regi.

Vidare redovisade ledning och administration en positiv avvikelse främst beroende på föräldrale-

dighet. Kostnader för ersättare belastade mark och fritidsavdelningen.

Renhållningsverksamhet

Några avvikelser för NSR:s resultat avseende renhållningsverksamheten i Båstads kommun har inte redovisats.

VA-verksamhet

VA-verksamheten redovisade en positiv avvikelse innan avsättning till VA-regleringsfonden på cirka 4,4 mkr. Utgående balans i regleringsfonden efter 2015 års resultat är en skuld på cirka 10,9 mkr. Avvikelsen förklaras med ökade intäkter men även lägre utgifter på grund av uteblivna investeringar som påverkat kapitalkostnaderna.

Årets investeringar

Skattefinansierad verksamhet

För investeringsbudgeten inom den skattefinansierade verksamheten redovisades en negativ avvikelse gentemot årsbudget. Den största negativa avvikelsen beror på inköp av en fastighet i anslutning till den södra tunnelmynningen, Kileröd 11:12, samt reglering av tidigare köp av mark norr om väg 115 vid verksamhetsområdet i Östra Karup. Dessa poster var inte budgeterade.

Flera projekt som rör ombyggnationer i befintliga lokaler inom kommunens fastighetsbestånd redovisade negativ avvikelse. Denna typ av projekt är komplexa och svårbudgeterade eftersom det ofta uppstår oförutsedda kostnader. Vid ombyggnationen av Strandängsskolans A-hus tillkom till exempel fem nya brandklassade partier och inbertak som behövde kompletteras. Vissa oförutsedda tillgänglighets- och verksamhetsanpassningar behövde också utföras. Övriga negativa avvikelser inom fastighetsinvesteringarna blev projektering av Östra Karups skola, borring för bergvärme vid Förslövs skola samt ombyggnation av fläktrum och nytt ventilationsaggregat vid Västra Karups skola.

För exploateringsverksamheten redovisades ett överskott gentemot årsbudget, på grund av försenade projekt samt lägre kostnader än förväntat för exploateringen i Östra Karup.

En rad projekt sträcker sig över årsskiftet eller är inte slutfakturerade, vilket innebär positiva avvikelser. Budget för dessa projekt bör därför överföras till 2016.

VA-verksamhet

VA-verksamheten redovisar en positiv avvikelse mot budget. Främsta orsaken är beslutet gällande Sydsvatten vilket fick till följd att det satsades mindre på de egna anläggningarna. Andra orsaker är att större delen av de budgeterade kostnaderna för Ångstorps reningsverk uteblev 2015, på grund av att avtalsdiskussioner pågår med Laholms kommun, samt att flertalet VA-exploateringsprojekt fortsätter över årsskiftet. Budget behöver därför överföras till 2016.

Framtidsperspektiv

Skattefinansierad verksamhet

De frekvent återkommande stormarna samt de signaler vi får på framtida klimatförändringar visar tydligt att arbetet med att förebygga erosion och negativ klimatpåverkan måste prioriteras. Gatuverksamheten kommer fokusera på att öka standarden på gatunätet samt fortsätta arbetet med att byta ut energikrävande belysningsarmaturer till energisnåla och miljövänliga LED-armaturer. Inom parkförvaltningen fortsätter det strukturerade arbetet med att höja status och funktioner vid kommunens lekplatser.

På fritidssidan arbetar förvaltningen aktivt med det politiska uppdraget att se över och uppdatera bidragsnormerna för föreningslivet. Ungdomsgårdarna står i sin tur inför uppdraget att anpassa verksamheten för en minskad budget men också för att kunna möta de behov som uppstår med många nyanlända flyktingar och asylsökande.

Inom måltidsverksamheten är det viktigt att få budget i balans efter flera år med underskott. Verksamhetens inriktning är att servera säsonganpassad, klimatsmart mat med vegetariska alternativ, varje dag på alla skolor. För att nå framgång hos matgästerna krävs informationsinsatser i skolan. Visionen är att bli Sveriges bästa kommunrestauranger.

Det planeras för flera stora investeringar och exploateringar i kommunen de närmsta åren, exempelvis friidrottsanläggning i Båstad, nya förskoleavdelningar, exploatering i Östra Karup och Heden. Det är prioriterat att tillsammans med övriga verksamhetsområden ta fram en lokalför-sörjningsplan samt parallellt arbeta med utredning av samlokalisering för vårdboende och för-

skola i Förslöv. Tillsammans med de strategiska utmaningarna som finns, framförallt inom lokalplanering men också klimatanpassningar, gör att det finns risker för förseningar i vissa arbeten och att prioriteringar måste göras då de personella resurserna inte räcker till.

Renhållningsverksamhet

För renhållningsverksamheten planeras för ny återvinningscentral. Byggnation kommer utföras

i NSR:s regi men innan dess är det många tillståndsfrågor samt åtkomst av mark som måste lösas.

VA-verksamhet

Det blir fortsatt stort fokus på vattenförsörjning samt utbyggnader tillsammans med Laholms kommun.

Kommunstyrelse – Samhällsbyggnad

EKONOMISK ÖVERSIKT (tkr)	Budget 2015	Bokslut 2015	Avvikelse	Bokslut 2014
RESULTAT SAMHÄLLSBYGGNAD	-5 628	-5 698	-70	-3 760
Verksamhetsövergripande	-653	-720	-68	-478
Planarbete	-2 915	-3 079	-164	-1 366
Bygglov	361	730	369	546
Kart och mätningsverksamhet	-955	-885	70	-1 011
Bostadsanpassning	-1 466	-1 744	-278	-1 452
INVESTERING	-1 188	-103	1 085	-1 143

Årets viktigaste händelser

Verksamhetsövergripande

Årets inleddes med att sätta nya samarbetsformer och rutiner mellan politik och förvaltning med anledning av den nya politiska organisationen. Därefter blev det stort fokus på Hallandsåstunnelns invigning.

Ärendemängden var större, i alla delar av verksamheten än under 2014. Övergripande frågor som varit aktuella är beslut om bostadsförsörjningsprogram, inriktningsdokument för centrala Båstad, samt programmet för den fördjupade översiktsplanen (FÖP) för Norrviken och Kattvik som fastställdes av kommunfullmäktige. Båstad erbjöds att medverka som pilotkommun i Boverkets projekt för att testa en ny modell för en enhetligare och effektivare översiktsplaneprocess. Vidare såg man över de områden som innebär begränsningar för Attefallshus och i maj lanserade kart/GIS den nya webbaserade kommunkartan.

En tredjedel av medarbetarna på Samhällsbyggnad var föräldralediga under delar av året men i novembers var verksamhetsområdet fulltaligt igen.

Planarbete

Aldrig tidigare har så många detaljplaner antagits under ett och samma år. Totalt var åtta detaljplaner ute på samråd eller granskning, åtta antogs och tio vann laga kraft. Precis som föregående år låg stort fokus på kommunens markområden och strategiskt viktiga planer för kommunens utveckling. Bostadsplaner som kan framhållas är Heden samt området i direkt anslutning till Bå-

stads nya station. För verksamheter utarbetade detaljplaner för Willab i Östra Karup, för Företagsbyn i Dala samt för bland annat Lindab och NP Nilsson i Förslöv. Vidare blev detaljplanen för pågatågstationen i Förslöv klar under året.

Bygglov

Byggverksamheten har varit hög i kommunen under året och antalet ansökningar om bygglov och anmälan om byggnadsåtgärder ökade med nästan 10 procent jämfört med 2014. Bland annat lämnades bygglov till en ny konsthall på Norrviken, nytt höglager till Lindab i Greve och en ny större handelslokal i entré Båstad. Bygglov lämnades även för cirka 130 bostäder i flerfamiljshus i Båstad och cirka 60 bostäder i en- och tvåbostadshus. De senare är främst för fritidshus. Antalet beslutsärenden i nämnden ökade från 10 till 66. Av dessa rörde ett knappt tjugotal byggsanktionsavgifter där delegationsförbud gäller. Två mycket erfarna medarbetare gick i pension i slutet av året gått och en tjänst som bygglovhandläggare är planerad att återbesättas i början av 2016.

Kart/GIS

Två medarbetare, som varit föräldralediga sedan 2014, kom åter i tjänst under året. Den tredje medarbetaren valde att under föräldraledigheten avsluta sin anställning. Vakansens återbesattes genom att anställa en av personerna som varit vikarie under föräldraledigheten.

Båstadskartan lanserades och finns tillgänglig för alla via kommunens hemsida. Kartan visar bland detaljplaner, parkskötselzoner och cykelstråk. Tack vare denna kan invånare och andra intres-

serade komma åt kommunal information när det passar dem – vilket frigör tid hos handläggarna.

Ajourhållning och utveckling av kartdatabaser och register fortlöpte under året, likaså åtagande gentemot andra myndigheter och företag.

Bostadsanpassning

Efter fjolårets minskning, ökade antalet ärenden till tidigare års nivåer.

Ekonomiskt resultat

Verksamhetsövergripande

En stor ärendemängd inom kart/GIS och bygglov samt beviljande av ett flertal stora bygglov, som även genererade planintäkter, bidrog till att årets resultat blev betydligt bättre än väntat. Fortfarande är dock bostadsanpassning och plansidan underbudgeterad.

Planarbete

Ett antal större bygglov tillsammans med utbetalning av sökt och beviljat stöd för planeringsinsatser i kustnära, läge bidrog till att intäkterna på plansidan inte blev så låga som tidigare prognostiserats. Intäktsunderskottet landade slutgiltigt på -87 tkr.

Bygglov

Kombinationen av ökat antal ärenden och större byggnationer gav ett överskott mot budget på 369 tkr. Trots vakanser i personalstyrkan under senare delen av 2015 visar kostnadssidan på ett underskott. Bygglovtaxan är knuten till prisbasbeloppet vilket innebar att avgifterna 2015 var lika stora som 2013. Under 2016 kommer avgifterna att sänkas.

Kart/GIS

Kontinuerlig ajouurföring av våra databaser gav större intäkter från Lantmäteriet och våra avtalskunder. Ökad efterfrågan på kartprodukter i samband med detaljplaneläggning och bygglovsansökan gav också större intäkter, men samtidigt ökade även kostnaderna i samband med fältmätning. Sammantaget landade överskottet på 70 tkr.

Bostadsanpassning

Bostadsanpassningen är underfinansierad och årets resultat redovisar ett underskott på 278 tkr, vilket dock är lägre än prognosticerat. Några

större anpassningsärenden hann inte bli klara under 2015 utan kommer att belasta 2016.

Årets investeringar

Alla planerade investeringar hanns inte med under året på grund av föräldraledighet. Dock har Handläggarsystemet ByggR uppgraderats och driftsatts och programvara har köpts in för att påbörja arbetet med direktarkivering.

Framtidsperspektiv

Förändringar i plan- och bygglagen under de senaste åren har gjorts i syfte att förenkla och snabba på processerna för de enskilda men leder inte alltid till enklare handläggningsförfarande. De senaste lagändringarna har därmed inte lett till resursvinster. Vid halvårsskiftet 2016 kommer lagkrav på maximal handläggningstid, även för anmälsåtgärder, att träda i kraft. Vikten av strategisk planering har dock förtydligats och resurser för att hantera viktiga övergripande uppdrag, så som FÖP och ÖP, är väsentliga. Kommunen står inför ett flertal utmaningar inom det strategiska området. Inte minst att komma igång med arbetet med vår kommunövergripande översiktsplan.

Rekryteringsarbete pågår för att återbesätta en handläggartjänst på bygglov. Vidareutveckling och digitalisering av olika system fortsätter. Det finns ett behov av att vidareutbilda medarbetare samt effektivisera olika processer för att möta den ökade ärendemängden. För samhällsbyggnad är det också väsentligt att nödvändiga resurser rekryteras till kommunens exploaterings sida. I dagsläget begränsas detaljplaneprocesserna tidsmässigt på grund av av den höga arbetsbelastningen på kommunens enda exploateringsin-
genjör.

Budgeten för bostadsanpassning behöver långsiktigt förstärkas för att klara en normal volym på antalet ärenden, liksom för att klara aviserade lagändringar inom området. Länsstyrelsens översyn av landskapsbildsskyddet kan innebära att betydligt fler dispenser från strandskyddet ska prövas av kommunen.

Efterfrågan och behovet av geodata i 3D växer och det finns behov av att utreda hur man ska förhålla sig till utvecklingen inom området.

Fortsatt fördjupad samverkan mellan Samhällsbyggnads olika delar och övriga verksamhetsområden är en viktig framgångsfaktor för att kunna utveckla och erbjuda en god service till våra kunder, invånare och företag. Fortsatt god samver-

kan med Länsstyrelsen är väsentlig för att gemensamt göra rätt avvägningar kring alla de statliga intressen som finns.

Kommunstyrelse – Samhällsskydd

EKONOMISK ÖVERSIKT (tkr)	Budget 2015	Bokslut 2015	Avvikelse	Bokslut 2014
RESULTAT SAMHÄLLSSKYDD	-11 363	-11 385	-22	-11 939
Samhällsskyddskontor	-652	-677	-24	-467
Tunneltillsyn	362	-10	-372	-8
Energi och klimat	-5	-111	-106	-65
Räddningstjänst	-10 243	-9 984	259	-10 079
Krisberedskap	-261	-274	-13	-654
Folkhälsa och trygghet	-564	-330	234	-666
INVESTERING	-1 413	-839	574	-901

Årets viktigaste händelser

Övergripande Samhällsskydd

Året präglades till stora delar av Hallandsåsprojektet med tonvikt på räddningstjänstfrågor.

Länsstyrelsen i Skåne genomförde planerade tillsynsbesök över kommunens verksamheter enligt LSO- (lag om skydd mot olyckor) och LEH (lag om extraordinära händelser). Omdömet var överlag bra och det behövde varken göras särskilda åtgärder eller uppföljande besök.

Tunneltillsyn

Miljötillsyn över Hallandsåsprojektet skedde inom ramen för miljöavdelningens ordinarie miljö-tillsyn. Tidigare år har detta utförts av en särskild handläggare med extern finansiering.

Energi och klimat

Kommunens energi- och klimatrådgivning genomfördes i nära samarbete med kansliet. En ny rådgivare utbildades som förutom att sköta den löpande rådgivningen till privatpersoner även medverkade på mässor.

Räddningstjänst

Under 2015 arbetade räddningstjänsterna i Skåne nordväst med ett nytt samverkansavtal. Då det nya avtalet blir dyrare än det befintliga, utredde Båstad parallellt möjligheterna att samarbeta med Halmstad. Politiskt beslut om samverkansavtal tas i början av 2016.

Räddningstjänstens verksamhet präglades av förberedelser inför tunnelöppningen. Under stor tidspress arbetades ett nytt koncept för insats i tunnelmiljö fram, tillsammans med bland annat polis och ambulans. All berörd utryckningsperso-

nal genomgick omfattande utbildningar och övningar, fördelade under dygnets alla timmar.

Samtidigt utarbetades och driftsattes två nya spårgående räddningsfordon, inklusive ny utrustning samt två nya spårgående tankflak. Räddningstjänstens hantering av kommunens automatlarmsanläggningar utökades med fler funktioner kopplade till larmdatorn, vilket är kostnadseffektivt för både kommunen och Båstadhem. Trots fler kopplade objekt minskande antalet automatlarm. Sammantaget ger detta en bättre hantering av anläggningarna och i längden en säkrare tillvaro för alla som bor och vistas i lokalerna.

Antalet larm ökade något jämfört med föregående år. Detta förklaras främst av en markant minskning av sjukvårds och IVPA-larm i Förlövsområdet under 2014. Vid större händelser larmas dock ofta fler stationer, vilket inte syns i statistiken.

Cirka 37 procent av samtliga insatser under 2015 utgjordes av hjälp till Region Skåne i form av sjukvårds- och IVPA-larm men även andra larm såsom bärhjälp eller terrängtransport som utförs enligt avtal med Region Skåne.

Antal larm i eget insatsområde.

År	2012	2013	2014	2015
Station				
Båstad	166 (39)	189 (59)	189 (53)	186 (61)
Förlöv	79 (34)	85 (43)	49 (9)	73 (22)
Torekov	42 (25)	51 (33)	57 (22)	65 (38)
Summa	287	325	295	324

Siffror inom parentes är larm enligt avtal med Region Skåne.

Krisberedskap

Under året utvecklades kommunens krisledningsorganisation med en ny uppstartsfunktion. Kommunen har numera fem utpekade stabschefer med uppgift att vid behov starta upp kommunens krisledning.

I början av året antogs kommunens risk- och sårbarhetsanalysen (RSA) med tillhörande åtgärdsplan.

Folkhälsa och trygghet

Folkhälsa arbetade med aktiviteter enligt gällande handlingsplan för folkhälsa, trygghet och säkerhet. Ett prioriterat område var att minska alkoholkonsumtionen samt stötta ungdomar att skjuta upp alkoholdebuten. Folkhälsa drev kampanjer såsom "Tänk om" (kunskap till föräldrar om tonåringar och alkohol), "Skåne Lyfter" samt "Varannan Vatten".

Trygghetstjänsten genomförde 170 uppdrag i syfte att förhindra fallolyckor, förebygga bränder och sprida brottsförebyggande information bland kommunens äldre medborgare. Även trygghetstjänsten medverkade i aktiviteter, såsom "Skåne Lyfter" och "Varannan Vatten".

Ekonomiskt resultat

Övergripande Samhällsskydd

Det samlade resultatet för Samhällsskydd blev

-22 tkr, vilket beror på utebliven fördelning av personalkostnad från kommunstyrelsen till myndighetsnämnden.

Räddningstjänst

Räddningstjänstens fick ett positivt utfall, vilket beror på att stora delar av årets övningsverksamhet skedde inom ramen för räddningstjänst-avtalet med Trafikverket. Övningskostnaderna minskade därför tillfälligt under 2015.

Folkhälsa och trygghet

Då Samhällsskydd inte fick ekonomisk kompensation för det överskott som avtalet med Trafikverket genererade för tunneltillsynen, tvingades Folkhälsa och trygghet att genomföra besparingsåtgärder. Avtalet med Ängelholm om gemensam folkhälsosstrateg avslutades därför vid halvårsskiftet.

Krisberedskap, tunneltillsyn samt energi- och klimat

En annan ekonomisk konsekvens av den uteblivna kompensationen är att tjänsten som säkerhetssamordnare inte återbesattes efter pensionering. Underskottet inom energi- och klimat beror på att en kontrollavgift för 2014 fakturerades på 2015.

Årets investeringar

Årets större investeringar avfordon och utrustning gjordes med medel från räddningstjänst-avtalet mellan kommunen och Trafikverket. Projektet kommunal ledningsplats, med bidrag från MSB (Myndigheten för samhällsskydd och beredskap), slutfördes 2015 och höjde därmed avsevärt säkerheten i kommunhuset.

Framtidsperspektiv

Räddningstjänsterna i Sverige samverkar med varandra för att klara uppdraget. Båstad samverkar via avtal med andra kommuner om såväl förebyggande, operativa som utredande åtaganden. Under 2016 kommer beslut tas om ett nytt samverkansavtal.

För 2016 har folkhälsa och kommunalt säkerhetsarbete prioriterats bort av ekonomiska skäl. Denna neddragning minskar kommunens möjligheter att nå målet: "Båstad ska vara en av Sveriges 10 bästa kommuner inom folkhälsa, trygghet

och säkerhet". Samhällsskydd vill därför att nämnds målen följs upp och vid behov revideras.

För att nå målet: "Båstad ska vara en av Sveriges 10 bästa miljökommuner", behövs satsningar inom det övergripande och strategiska miljöarbe-

tet. Under 2016 kommer energirådgivningen att knytas närmare miljöavdelningen. Samarbetet med kansliet fortsätter med rådgivning till privatpersoner men Miljöavdelningen tar över ansvaret med att ge råd till kommunens företag.

Kommunstyrelse – Bildning & arbete

EKONOMISK ÖVERSIKT (tkr)	Budget	Bokslut	Avvikelse	Bokslut
	2015	2015		2014
RESULTAT KS - BILDNING & ARBETE	-40 348	-42 402	-2 054	-42 161
Verksamhetsövergripande	-1349	-1 181	167	-1 095
Vuxenutbildning (inklusive SFI)	-5 760	-6 449	-690	-5 830
Yrkeshögskola och Yrkesvux	-463	-311	152	-501
Arbetsmarknad	-6 763	-5 998	764	-5 467
Bibliotek	-9 045	-9 047	-2	-9 422
Kultur	-2 178	-2 184	-6	-2 231
Individ- och familjeomsorg, vuxna	-6 061	-7 657	-1 596	-7 881
Försörjningsstöd	-8 496	-9 339	-843	-9 657
Flyktningmottagning och integration	-236	-236	0	-77
INVESTERING	-755	-941	-186	-571

Årets viktigaste händelser

Vuxenutbildning och SFI

Inom Akademi Båstad Vuxenutbildning erbjöds under 2015 svenska, matematik, engelska och samhällskunskap, med närundervisning i Båstad. För de elever som ville läsa andra ämnen eller på distans, köpte kommunen verksamhet från andra kommuner. Totalt ökade volymen då eleverna tenderar att läsa flera kurser och längre utbildningar.

Under året erbjöds även utbildning på distans inom SFI (svenska för invandrare), där antalet elever ökade med cirka 25 elever.

Behovet av studie- och yrkesvägledning ökade, beroende på att fler vill läsa vidare.

Yrkeshögskola och yrkesvux

Under 2015 blev kommunen beviljad fem yrkeshögskoleutbildningar, tre inom besöksnäringen och två inom trädgårdsbranschen. Detta var ett mycket bra resultat då endast cirka 25 procent av landets totala antal ansökningar blev beviljade.

Under året bedrevs grundutbildning inom trädgård och totalt hade Yrkeshögskolan och yrkesvux cirka 200 studerande, vilket är likvärdigt med föregående år.

Arbetet med att erbjuda möjlighet att läsa yrkesutbildning på gymnasial nivå oavsett vilken kommun man tillhör, fortsatte enligt samverkansavtalet med Skåne Nordväst.

Arbetsmarknad

Arbetsmarknadsenhetens verksamhet hade i samarbete med arbetsförmedlingen cirka 120 personer aktiva i olika åtgärder. Rekryteringsmässan genomfördes i samarbete med arbetsförmedlingen och Båstads turism och näringsliv, och slog nytt rekord med ett 15-tal företag och över 350 besökare. I nya stationshuset invigdes Järnvägs kiosken.

I Vägledningsverkstan - med coaching och utökad studie- och yrkesvägledning - var både ungdomar och personer över 24 år aktiva. Återvinningsprojektet BIBI (Båstads Inventarier Brukas Igen) startade och placerades i Grevie. Sociala Resursbanken hade omkring 25 deltagare och medverkade i olika projekt såsom Världens Trädgård och Integrationsutställningen Livsresan. Resursbanken genomförde dessutom seniordatakurser för omkring 160 pensionärer och medverkade som väntjänst hos många äldre ensamma i kommunen.

Under hösten startade arbetsmarknadsenheten "ByaMor", ett nytt projekt finansierat med medel från Länsstyrelsen med uppdrag att utbilda kvinnor med invandrarbakgrund till samhällsambassadörer. Under hösten gjordes också en gemensam överenskommelse i DUA (Delegationen Unga i Arbete) mellan Arbetsförmedlingen, Ängelholms kommun, Örkelljunga kommun och Båstads kommun, med aktivitetsansvar för alla unga i åldern 16-24 år.

Kultur

Förberedelser inför invigningen av de nya stationerna i Båstad och Förslöv pågick under hela året. I samband med detta invigdes en ljusinstallation på Båstads nya station samt skulpturen "Välkommen" på båda stationerna. Under året har statens konstråd skänkt ett stort antal grafiska verk till kommunen i syfte att öka elevernas kunskap om denna konstform. Verken placerades till att börja med på Förslövs skola.

Kulturavdelningen var tillsammans med Örkel-ljunga under 2015 värdkommun för samfinansierad samverkan inom Familjen Helsingborg. En projektledare anställdes utifrån innehållet i rapporten "Kulturella Fyrtorn".

Bibliotek

Under året planerades återöppnandet av biblioteksfilialerna i Greve och Västra Karup, något som sker i början av 2016. På Kunskapscentrum genomfördes en föreläsningsserie för allmänheten i samarbete med Lunds universitet. Samtliga biblioteksenheter har nu självbetjäningssystem installerade.

Individ- och familj, vuxna

Antalet utredningar för vuxna uppgick till totalt 95 stycken, vilket är en obetydlig ökning från 2014.

Avdelningen arbetade med att se över och ta fram enhetliga rutiner och regler inför ett kommande kvalitetsledningssystem.

En omstrukturering av verksamheten påbörjades, till följd av besparingsbeslut om nedläggning av den nuvarande öppenvården samt indragning av fältverksamheten. Då det är svårt att rekrytera erfaren persona, anlitas bemanningsföretag vilket på sikt gör att kontinuiteten blir lidande. Eftersom antalet handläggare inom de olika enheterna under året varit relativt få har sjukskrivningar inneburit betydande konsekvenser för arbetsbelastning och arbetsmiljö.

Redogörelse om Individ och familj rörande barn och familj ligger under Utbildningsnämnden, Bildning och arbete

Försörjningsstöd

Ansökningar om ekonomiskt bistånd minskade under hösten 2015. Ärendena har dock blivit mer

komplexerade, vilket krävde mer omfattande utredningar och fler beslut.

En tjänst som projektkoordinator tillsattes i syfte att bistå handläggarna av ekonomiskt bistånd och för att på sikt sänka kostnaden.

Flyktingmottagning och integration

Under hösten 2015 ökade tillströmningen av asylsökande till Sverige. För Båstads del innebar det ett avtal med Migrationsverket om att ta emot 12 ensamkommande barn och 20 nyanlända vuxna. Detta förändrade drastiskt situationen, framförallt inom enheten för ensamkommande barn.

Kommunens två egna HVB-boende (Hem för vård eller boende) samt utslussningsverksamhet räckte inte och ett avtal skrevs därför med en extern leverantör i Torekov. Även rekrytering av konsulentstödda familjehem var svår.

Avtalet gällande de vuxna flyktingarna uppfylldes inte till fullo. Av totalt 59, anvisades endast sex, 27 kom på egen hand och 26 kom som anhöriga. I december avtog tillströmningen och regeringen gick in med åtgärder i syfte att begränsa antalet asylsökande, vilket tydligt märktes i Båstad med enbart ett fåtal anvisningar.

Ekonomiskt resultat

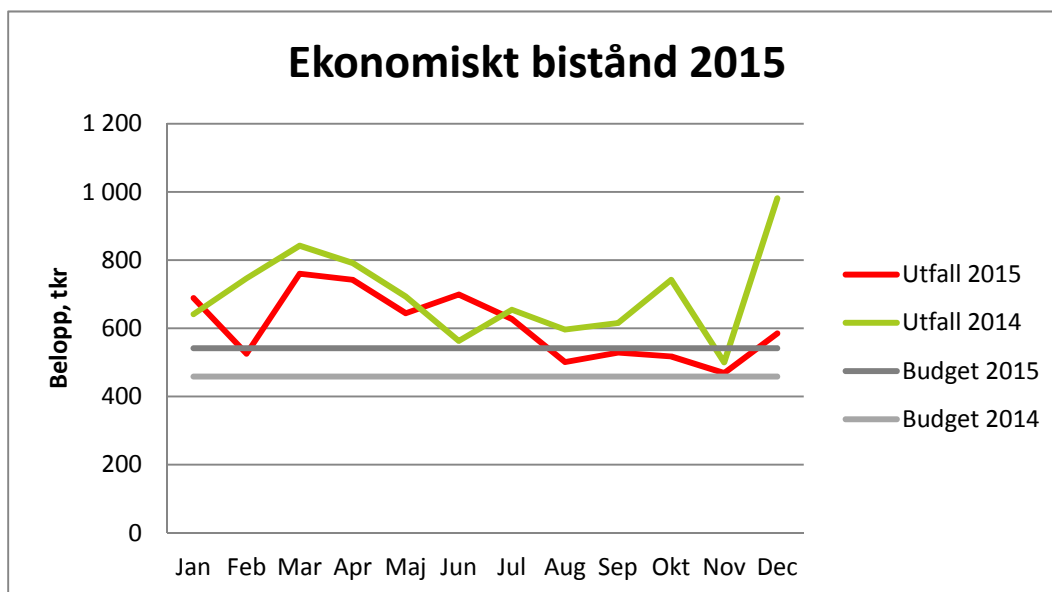
Vuxenutbildning och SFI (Svenska för invandrare) redovisade tillsammans ett underskott om -690 tkr. Det negativa resultatet berodde på ökade kostnader för köp av gymnasial vuxenutbildning från andra kommuner, vilket stod för drygt -500 tkr. SFI hade fler elever under 2015, vilket ledde till ökade personalkostnader som gav ett underskott om drygt -120 tkr.

Arbetsmarknadsenheten redovisade ett överskott om +764 tkr. Detta avser verksamheten utväxling och ska därmed kopplas till försörjningsstöd, eftersom det är Individ och familjeomsorg som hänvisar personer till utväxlingsverksamheten. Avvikelsen berodde på att det var färre inskrivna i verksamheten än budgeterat.

Individ och familjeomsorg vuxna redovisade ett underskott om -1 596 tkr. Underskottet återfanns främst inom kostnader för kvinnofrid samt för institutionsplaceringar och öppna insatser för boende. Under första halvåret 2015 var det svårt

att rekrytera personal med rätt kompetens. Under tidsperioder var tjänster därför vakanta eller ersattes med konsulter. Detta medförde ökade personalkostnader samt att det långsiktiga arbetet gick förlorat. Placerade vuxna kunde således inte slussas ut till mindre resurskrävande insatser. Ett arbete med att försöka minska kostnaderna för placeringar kommer dock att ske.

Verksamheten försörjningsstöd redovisade totalt ett underskott om -843 tkr. Utbetalt ekonomiskt bistånd minskade från 8 400 tkr till 7 300 tkr 2015. Under hösten 2015 minskade antalet ansökningar markant jämfört med våren 2015.



Årets investeringar

Avvikelsen mot årets investeringsbudget beror på inköp av möbler, datorer och övriga inventarier till Stationshuset, för 216 tkr. Budget för detta finns dock 2016 och avvikelsen kommer därför att överförs till 2016. Under 2015 investerades det även i offentlig utsmyckning av stationsområdena.

Framtidsperspektiv

Vuxenutbildning och SFI

Antalet elever inom SFI (Svenska för invandrare) ökar och många fortsätter att läsa vidare inom vuxenutbildningen, samtidigt som det blir allt svårare att rekrytera behöriga lärare. Fler vuxna behöver dessutom studie- och yrkesvägledning

Yrkehögskola och yrkesvux

För att få bedriva utbildning måste Akademi Båstad Yrkehögskola varje år lämna in ansökningar med förhoppning om att dessa ska bli beviljade. Detta är ett mycket resurskrävande "nålsöga" för

verksamheten och innebär att mycket tid måste läggas på omvärldsanalys och kontakt med näringslivet. Det är också viktigt att fortsättningsvis ha grundläggande yrkesutbildning (yrkesvux), där samverkansavtal med familjen Helsingborg är nödvändigt. Trädgårdutbildning har blivit en nisch för Båstad, där samverkan kan ske med yrkehögskolas trädgårdutbildningar.

Arbetsmarknad

Målet är att under våren 2016 flytta arbetsmarknadsverksamheten tillbaka till A-huset och starta projektet "En gemensam Ingång" med vägledning och coaching samt café. Järnvägs kiosken i nya stationshuset ska utvecklas, och arbetet med ungdomar inom DUA utökas. Öka samverkan med Individ- och familj är nödvändig, likaså med, Arbetsförmedlingen och det lokala näringslivet.

Under sommaren 2016 kommer ungdomar ges möjlighet till sommarjobb genom verksamheten. Samtidigt ska det interna samarbetet med anställningsprogram och praktikplatser utvecklas

inom kommunen. Arbetsmarknadsenheten kommer att utbilda handledare i att använda kompetenskort för att kvalitetssäkra praktikanter och arbetstagare, såväl internt som externt.

Bibliotek

Biblioteksfilialerna i Västra Karups skola och på Bjärepunkten i Grevie öppnar i början av 2016. I Grevie förstärks en mötesplats då bibliotek samlokaliseras med livsmedelsbutik, café och loppisbutik.

Samtidigt fortsätter utvecklingsarbetet med att göra biblioteken mer tillgängliga genom att låntagarna kommer in i biblioteket även utanför ordinarie öppettider.

Biblioteken ska ännu mer utvecklas till naturliga mötesplatser samt också fortsätta att stärka barn och ungdomars läslust och läsförmåga genom väl fungerande och bemannade skolbibliotek med fackutbildad barn- och ungdomsbibliotekarie.

Verksamheten ska organiseras så att de framtida behoven hos den allt större gruppen äldre, även med annan språkbakgrund, kan nås av de aktiviteter som utgår från biblioteken.

Individ- och familj, vuxna

På grund av den rådande osäkerheten med flyktingtillströmning och regeringens åtgärder framöver är det svårt att planera för framförallt de ensamkommande barnen. Bedömningen är att de befintliga verksamheterna behöver kompletteras med ett nytt boende.

Verksamheten kommer att arbeta för att bromsa utvecklingen av de ökade kostnader för köpt vård i familje- och HVB-hem.

Ett utvecklingsarbete påbörjas som en följd av den omstrukturering som gjordes under 2015. Evidensbeprövade metoder införs i den nya öppenvården och all personal utbildas i en manualbaserad metod; BBIC - barns behov i centrum.

Rekrytering av olika tjänster fortsätter för att kunna bedriva ett rättsäkert arbete med god kvalitet för de olika grupper som Individ och familj har ansvar för.

Tillsammans med andra verksamheter ska ett integrationsarbete bedrivas.

Mer information finns under Individ och familj, barn och familj under Bildning och arbete Utbildningsnämnden.

Försörjningsstöd

Ärendena förväntas även fortsättningsvis vara komplicerade och kräva stora resurser vid biståndsbedömningen. Samarbetet med Arbetsförmedlingen och Arbetsmarknadsenheten går framåt i en positiv riktning men det finns även ett stort behov av samarbete med psykiatri och Försäkringskassan.

Om en överflyttning av ansvaret för ekonomiskt bistånd av de ungdomar som finns inom Navigare till ekonomiskt bistånd ska ske, krävs fler handläggare.

Utbildningsnämnd - Utbildningsnämnd

EKONOMISK ÖVERSIKT (tkr)	Budget 2015	Bokslut 2015	Avvikelse	Bokslut 2014
Utbildningsnämnd	-380	-509	-129	0

Utbildningsnämnden bildades 1 januari 2015, med ansvar för öppen förskola, förskola 1-5 år, grundskola F-9, fritidshem, grundsärskola, kulturskola, Individ och familj för barn och unga, gymnasium samt gymnasiesärskola. Sekretessärenden hanteras av ett arbetsutskott.

Efter omvalet i maj valdes nya ledamöter och ersättare i nämnd och utskott.

Ekonomiskt resultat

Utbildningsnämnden fick ett underskott om drygt 100 tkr. Underskottet beror på för höga sammanträdeskostnader. Utbildningsnämnden fick inte heller del av de utbildningspengar som skulle fördelats på nämnderna för 2015.

Utbildningsnämnd – Barn & skola

EKONOMISK ÖVERSIKT (tkr)	Budget 2015	Bokslut 2015	Avvikelse	Bokslut 2014
RESULTAT UN- BARN & SKOLA	-74 859	-76 077	-1 218	-70 697
Verksamhetsövergripande (inkl tilläggsbelopp)	-62 092	-62 148	-56	-61 376
Kulturskola	-3 502	-3 200	303	-3 502
Öppen förskola (familjecentral)	-719	-730	-11	-670
Grundsärskola och specialskola	-8 546	-9 999	-1 454	-5 150
Resultatenheter				
Förskola 1-5 år	0	-658	-658	1 703
Grundskola F-9 inklusive fritids	0	2 353	2 353	54
Summa	0	1 695	1 695	1 757
INVESTERING	-4 725	-4 738	-13	-3 936

Resultatenheter ackumulerade resultat (tkr)	Ingående ack. resultat	Disponerat 2015	Över-/under- skott från 2015	Utgående ack. resultat
Förskola 1-5 år	2 707	-1 216	558	2 049
Grundskola F-9 inklusive fritids	2 052	-1 784	4 137	4 405
Summa	4 759	-3 000	4 695	6 454

Årets viktigaste händelser

Grundskolans satsning med en-till-en datorer/surfplattor enligt IKT-planen fortsatte under 2015. Det innebär att alla elever, inom en snar framtid, från årskurs 4 till 9 har tillgång till en egen digital enhet.

Flera olika datorbaserade system köptes in för att på sikt spara tid och resurser samt ge en bättre service. Det gäller bland annat ett vikarieanskaffningssystem samt en E-tjänst på kommunens webbplats för placering av barn i förskola och fritidshem. Framtagning och genomförande av dessa system krävde stora arbetsinsatser men resultatet förväntas bli positivt på sikt.

Flyktingmottagandet ökade i kommunen, vilket påverkade verksamheten., bland annat genom ökade kostnader för att möta behoven av tolk, studiehandledning på modersmål, svenska som andraspråk, kartläggning av kunskaper samt modersmålsundervisning. Fler studiehandledare rekryterades och utbildningsinsatser för denna personalgrupp genomfördes. En organisation med central kartläggare påbörjades, men måste utökas.

Antalet barn och elever med omfattande behov av särskilt stöd ökade under året.

En skolintendent anställdes för att vara behjälplig med främst lokalfrågor.

Kulturskolan påbörjade flera lyckade samarbeten med olika aktörer, vilka kommer att fortgå. Kulturskoleveckan som genomfördes i slutet av vårterminen bidrog till många nya ansökningar.

Under 2015 ökade antalet besökare på öppna förskolan och den familjecentralsliknande verksamheten.

Resultatenheter

Förskola 1-5 år

Varje förskolechef ansvarar för flera enheter som ligger geografiskt utspridda i kommunens olika tätorter. Enheternas systematiska kvalitetsarbeten ligger till grund för utvecklingsdagarnas innehåll och nätverksträffar.

Vårdnadshavarenkäten genomfördes under våren och resultatet visar att vårdnadshavarna är mycket nöjda med verksamheten.

Emellertid ökade barnens vistelsetid i förskolan, vilket riskerar att leda till att den goda kvalitén inte går att upprätthålla. Risken med den ökade

vistelsetiden är att pedagogerna inte får tid för dokumentation, reflektion och vidareutveckling av arbetet, vilket gör att läroplanen då inte kan följas fullt ut.

Lärplattformen Unikum började användas av pedagogerna i förskolan. Det innebär att vårdnadshavarna får en ökad möjlighet till delaktighet i verksamheten. Bloggen i Unikum gör det enklare för föräldrar att kommunicera, få information och ta del av förskolans plan för diskriminering och kränkande behandling.

Under en längre tid har det varit svårt att rekrytera legitimerade förskollärare. Bristen på förskollärare var därför märkbar under hela året.

Lokalerna lyfts som ett stort utvecklingsområde. Eftersatt underhåll gör det svårt för skolledning och pedagoger att fullt ut jobba efter läroplanen. De åtgärder som har gjorts inom lokalerna har ofta varit kortsiktiga och bristfälliga. Lokalerna byggdes då kraven på förskolan var helt anorlunda än i dag.

Grundskola F-9 inklusive fritidshem

Grundskolan ligger fortsatt bra till i olika rankingar och eleverna har en god måluppfyllelse. Elevenkäten, som genomfördes i slutet av 2015, visar på mycket nöjda elever som har en god relation till sina lärare. De upplever också att lärarna har höga förväntningar på dem.

Under 2015 lades stort fokus på digitala system. En-till-en-satsningen; med en surfplatta till varje elev, fortsatte och via avtal med Google Apps for Education skapades fler digitala möjligheter för elever och pedagoger. Genom att införa lärplattformen Unikum ökade också delaktigheten för vårdnadshavarna.

Skapande skola genomfördes i samarbete med en yrkesverksam filmare och konstnär. Fokus låg på entreprenöriellt lärande och verksamheten finansierades med medel från Statens kulturråd. Kommunens lärare träffades i ämnesnätverk över skolgränserna för att bland annat diskutera formativ bedömning och analysera resultat. Även förstelärarnätverket fortsatte, där fokus låg på analys av elevresultat.

Tunnelinvigningen inspirerade till arbetsområden på skolor och fritidshem på olika sätt.

Antalet elever ökade på kommunens skolor vilket ställde krav på nyrekryteringar samt fler lokaler

och fritidshemsplatser. Rekrytering av personal tar lång tid vilket medförde att personal inte kunde anställas i samma takt som elevantalet ökade. Detta innebär att intäkter och utgifter blev förskjutna. I samband med sjukskrivningar var det dessutom svårt att rekrytera legitimerad personal.

Antalet nyanlända elever ökade på alla kommunens skolor, men främst på Östra Karups skola, Sandlyckeskolan och Strandängsskolan 7-9. De nyanlända eleverna ska genomgå hälsosamtal och smittskydds-bedömning innan de börjar i skolan, vilket innebär ökad belastning för elevhälsan. Stöd- och utvecklingsenheten har därför fortsatt med utökning av tjänsterna. Det har varit svårt att hitta vikarier vilket har medfört att belastningen på övriga skolsköterskor har ökat.

Strandängsskolan åk 7-9 har aldrig tidigare tagit emot så många elever efter skolstart som under detta läsår. Skolan startade en förberedelseklass för de nyanlända eleverna med annat modersmål än svenska. Undervisningen i förberedelseklassen samordnades med gymnasieskolan. Stöd- och utvecklingsenheten beviljades medel från Skolverket för att genomföra kompetenshöjande insatser. Bland annat gick elevhälsopersonalen en utbildning i HBTQ i samverkan med Bjuvs elevhälsoteam.

Förslövs skola beviljades medel för att driva ett projekt inom relationellt lärande.

Ekonomiskt resultat

Verksamhetsövergripande redovisade ett underskott om -56 tkr, vilket var en försämring med omkring 1 500 tkr mot tidigare lämnad prognos.

Lokalkostnader för barnomsorg och grundskola redovisar ett underskott om -1 300 tkr. I december blev Barn och skola debiterad hyra för utökning av lokalyta för moduler på Skogsbyn med 400 tkr. Dessutom debiterades verksamheten 880 tkr med anledning av Båstadhems kostnader för förvaltning av förskole- och grundskolelokaler inte inrymdes inom förvaltningsavtalet.

För barn och elever i behov av extraordinära stödåtgärder ska kommunen utöver skolpengen betala ett tilläggsbelopp till både kommunala och fristående verksamheter. Budgeten för tilläggsbelopp barnomsorg och grundskola, redovisar ett överskott om +850 tkr, på grund av återhållsam-

het för att täcka det underskott som finns inom grundskola och specialskola.

Antalet mottagare av vårdnadsbidrag låg på en fortsatt hög nivå under 2015 och redovisar ett underskott om närmare -160 tkr.

Skolskjutsar överskred budget på grund av upphandling av ny leverantör, höga reparationer på kommunens egna bussar samt ökade personalkostnader.

Tjänster som tillfälligt inte tillsattes inom Administration samt studie- och yrkesvägledning medförde lägre personalkostnader.

Kulturskolan hade lägre kostnader än budgeterat med anledning av att tjänster inte ersattes fullt ut under föräldraledighet.

Grundskola och specialskola har överstigit budgeten med -1 454 tkr. Drygt 200 tkr av underskottet beror på inköp av tjänster från annan kommun och är därmed kostnader som Barn & skola inte kan påverka.

Resultatenheter

Resultatenheterna redovisade tillsammans ett överskott om +1 695 tkr.

I detta resultat finns en förbrukning av 3 000 tkr av tidigare års ackumulerade överskott. Om förbrukningen av tidigare års överskott justeras bort visar resultatenheterna istället ett överskott om +4 695 tkr, motsvarande drygt 2 procent av den totala intäktsomsättningen på 188 179 tkr.

Tidigare års överskott användes under året till personalförstärkning, läromedel, förbättrad arbetsmiljö, intensivundervisning i matematik samt till att hjälpa barn och elever i behov av särskilt stöd samt barn och elever i omfattande behov av särskilt stöd.

Förskola 1-5 år redovisade ett underskott om -658 tkr. I detta resultat finns en förbrukning av 1 216 tkr av tidigare års ackumulerade överskott. Om förbrukningen av tidigare års överskott justeras bort visar resultatet istället på ett överskott om +558 tkr, för 2015, motsvarande knappt 1 procent av den totala intäktsomsättningen på 57 743 tkr.

Överskottet beror på svårigheter att rekrytera förskollärare. Dock reduceras överskottet eftersom det idag är längre vistelsetider för barnen och en högre andel yngre barn med större om-

sorgsbehov. Tilläggsbelopp som har tilldelats täcker inte kostnaderna för barn i behov av särskilt stöd.

Grundskola F-9 inklusive fritidshem redovisade ett överskott om +2 353 tkr. I detta resultat finns en förbrukning av 1 784 tkr av tidigare års ackumulerade överskott. Om förbrukningen av tidigare års överskott justeras bort visar grundskolan istället ett överskott om +4 137 tkr, för 2015, motsvarande 3 procent av den totala intäktsomsättningen på 130 436 tkr.

Överskottet beror främst på att det varit svårt att rekrytera behöriga lärare och specialpedagoger, vilket medfört lägre lönekostnader. Under hösten ökade antalet nyanlända elever kraftigt vilket också försvårade rekryteringen av modersmåls-lärare och studiehandledare på modersmål. Tilldelade tilläggsbelopp täcker inte kostnaderna för elever i behov av särskilt stöd.

Årets investeringar

Investeringsmedel om 4 738 tkr användes till inköp av en-till-en datorer eller surfplattor enligt IKT-planen, IT-utrustning inom förskola och grundskola, inköp av läromedel, möbler samt förbättring av arbetsmiljön.

Framtidsperspektiv

För att uppnå målet att Båstads kommun ska vara bland de 10 bästa skolkommunerna i landet, står verksamheten inför stora utmaningar.

Läraryrket och rekryteringssvårigheter förväntas öka inom såväl förskola, grundskola som elevhälsa. Några av anledningarna kan vara den fysiska miljön med eftersatt underhåll och brist på lärararbetsplatser, stor konkurrens mellan närliggande kommuner samt löneläget. Arbetsbelastningen är hög och riskerar att öka med ständiga personalbyten och olegitimerade pedagoger. Heltidsanställningar kan öka chanserna inom några av områdena, men för att öka den formella kompetensen hos redan anställd personal behövs kompetensutvecklingsinsatser. Lärosätena erbjuder så kallade uppdragsutbildningar, men dessa är mycket kostsamma. Det krävs således medvetna satsningar inom många områden när det gäller kompetensförsörjning i tider där det råder läraryrkesbrist.

Bristen på förskoleplatser är redan i dag kännbar och vårdnadsbidragets avskaffande kommer att påverka det mycket ansträngda läget. Trenden med ökad vistelsetid för barnen i förskolan verkar hålla i sig och skolpengen bör därför anpassas efter den faktiska vistelsetiden. För att ge barnen en trygg och säker miljö. Studiehandledning på modersmål ger resultat. En studiehandledare och tolk har därför tillsvidareanställts men behovet är dock inte täckt då det rör sig om mer än 30 olika språk. Tillsvidareanställningen att göra organisationen mer kostnadseffektiv.

Antalet barn och elever i behov av särskilt stöd samt med omfattande behov av särskilt stöd ökar. Det är viktigt att tidigt identifiera dessa barn och elever för att ge rätt stöd direkt. Inte minst är övergången mellan förskolan och grundskolan extra viktig. Inom förskolan har behovet av stöd från specialpedagog ökat - både från kommunens egna förskolor som från de fristående. Det finns behov av såväl specialpedagog som av andra stödfunktioner i förskolan.

Det finns stora behov av investeringar i grundskolans inre och yttre miljöer. I detta innefattas även den digitala miljön. Dessutom är det ont om lokaler i några av skolorna. Både Östra Karups skola och Förslövs skola måste använda bibliotekets lokaler för att tillgodose behovet av lektionssalar och till hösten är detta inte tillräckligt för skolan i Förslöv. Även lärarnas arbetsplatser behöver förbättras på flera av kommunens grundskolor.

Satsningar på den digitala miljön har kommit en bit på vägen, men fortfarande finns delar i IKT-planen som inte är uppnådda, när det gäller den tekniska utrustningen. Detta är avgörande för elevernas måluppfyllelse.

Stöd- och utvecklingsenheten har som ambition att under 2016 arbeta upp den samverkan som

tidigare fanns med Individ och familj. Enligt forskningen är samverkan en förutsättning för att nå goda resultat med barn och elever i behov av särskilt stöd. Detta gäller i högsta grad familjeplacerade barn.

En besparing på 237 500 kr på Kulturskolan skall genomföras 2016 vilket medför neddragning av en halv tjänst. Det finns en stark oro kring Kulturskolans framtid när det gäller att kunna tillgodose efterfrågan, utbud och rekrytering av personal. Kulturskolan vill gärna bli större både när det gäller det kulturella utbudet och tjänster. Att ha heltidslärartjänster bidrar inte bara till att fler får tillgång till enskild undervisning och att rekrytering av personal blir betydligt lättare, utan även att man kan lägga mer fokus på att delta på fler arenor i kommunen samt att skapa fler samarbeten. Det pågår en nationell utredning om att göra Kulturskolan obligatorisk för kommunerna och därmed ingå i skollagen.

Behov av långsiktiga investeringar i den fysiska miljön är mycket stora. Miljöerna måste vara anpassade för förskolans, grundskolans och fritidshemmets verksamhet. Miljöerna behöver också vara så flexibla att alla barns och elevers behov kan mötas. Detta inkluderar självklart också utemiljön. Kommunens lokaler måste fungera även för elever i behov av särskilt stöd.

Behovet av ökat administrativt stöd är viktigt för att förskolechefer och rektorer ska kunna arbeta med det pedagogiska ledarskapet - enligt läroplanerna. Även om barn- och elevantalet har ökat har skolledningen inte ökat motsvarande. Lagstiftningen och kraven från invånarna är stora och ligger i linje med målet att Båstads kommun ska vara bland de 10 bästa skolkommunerna i Sverige.

Utbildningsnämnd – Bildning & arbete

EKONOMISK ÖVERSIKT (tkr)	Budget 2015	Bokslut 2015	Avvikelse	Bokslut 2014
RESULTAT UN- BILDNING & ARBETE	-26 857	-28 401	-1 544	-27 278
Gymnasiesärskola	-3 810	-2 701	1 109	-3 437
Gymnasium ramfinansierad	-10 435	-10 042	393	-11 457
Individ- och familjeomsorg, barn och unga	-12 613	-15 658	-3 045	-12 384
Resultatenheter				
Akademi Båstad Gymnasium	0	89	89	-1 073

Resultatenheter ackumulerade resultat (tkr)	Ingående ack. resultat	Disponerat 2015	Över-/under- skott från 2015	Utgående ack. resultat
Akademi Båstad Gymnasium	235	0	89	324

Årets viktigaste händelser

Gymnasieskola

Akademi Båstad Gymnasium arbetade med åtgärdsplanen efter Skolinspektionens besök och förelägganden från 2014. Fokus låg på tre utvecklingsområden: systematisera kvalitetsarbetet, undervisning och lärande samt trygghet och studiero. Dessa sammanfattades i planen för systematiskt kvalitetsarbete (SKA-planen).

Fortbildning av personal genomfördes med anknytning till kollegialt lärande i syfte att skapa en organisation för lärande. Förstelärarna drev processen där tidigare fortbildningsinsatser följts upp.

Akademi Båstad Gymnasium samverkade med näringslivet genom bland annat Båstad Turism & Näringsliv och Vård- och omsorgscollege. Resultatet syns i Entreprenörskap och Ung företagsamhet där skolans elever ges möjlighet att pröva företagsamhet i praktiken.

En stor andel nyanlända elever började på skolan och en ny organisation kring introduktionsprogrammets språkintröduktion skapades

Programstrukturen på sågs över och beslut fattades att på nytt erbjuda ekonomiprogrammet. På Vård- och Omsorgsprogrammet togs två nya profiler fram; räddningstjänst samt träning och hälsa.

I syfte att öka antalet sökande elever till skolans nationella program genomfördes marknadsfö-

ringsinsatser såsom öppet hus och deltagande i mässor.

Riksidrottsgymnasiet Elitennis (RIG) uppvisade goda resultat, såväl i skolan som på tennisbanan, där elever har hävdat sig både nationellt och internationellt. För att öka kamratskapen och förbättra den sociala miljön genomfördes gemenskapande aktiviteter under hösten

Gymnasiesärskola

Platser på Gymnasiesärskolan erbjuds genom inköp av verksamhet som bedrivs av Ängelholms kommun enligt avtal.

Individ och familj, barn och unga

Antalet utredningar gällande barn och unga ökade från 238 till 343 mot föregående år. Avslutade utredningar har antingen lett till insatser inom öppenvården, kontaktpersoner, placeringar i familjehem, på institutioner eller avslutats utan åtgärd

Ett arbete med att se över och ta fram enhetliga rutiner och regler pågår. Det ska ses som ett led i ett kommande kvalitetsledningssystem.

På grund av svårigheter att rekrytera erfaren personal, anlätades bemanningsföretag vilket på sikt gör att kontinuiteten blir lidande. Eftersom antalet handläggare inom de olika enheterna är relativt få innebär sjukskrivningar betydande konsekvenser för arbetsbelastning och arbetsmiljö.

En omstrukturering av verksamheten påbörjades 2015 som en direkt följd av beslutet om nedläggning av den nuvarande öppenvården samt indragning av fältverksamheten.

Beträffande Individ och familj vuxna, se under Bildning och arbete Kommunstyrelsen.

Ekonomiskt resultat

Gymnasiesärskolan redovisade ett överskott med +1 109 tkr som beror på att inköp av utbildningsplatser understeg budget med i genomsnitt fyra personer. Gymnasium ramfinansierat redovisade ett överskott om +393 tkr. Anledningen till detta är främst lägre kostnader för skolskjutsar samt inackorderingsbidrag

Individ och familj, barn och unga, redovisade ett underskott om -3 045 tkr vilket främst förklaras av ökat antal placeringar i familjehem och HVB (hem för vård eller boende) samt ökade kostnader för kontaktpersoner. Under 2015 ökade antalet utredningar barn och unga med 68 procent.

Under första halvåret 2015 var det svårt att rekrytera personal med nödvändig kompetens. Under tidsperioder var tjänster vakanta eller ersattes med konsulter. Detta medförde ökade personalkostnader och att det långsiktiga arbetet gick förlorat. De barn och unga som varit placerade har inte kunnat slussas ut till mindre resurskrävande insatser. Ett arbete med att försöka minska kostnaderna för placeringar kommer att ske.

Resultatenhet

Akademi Båstad Gymnasium redovisade ett överskott med +89 tkr, vilket förklaras av att gymnasiet hade fler elever i verksamheten i jämförelse mot årets budget. Under året har gymnasieskolan dock tagit emot flera nyanlända elever med stora behov av anpassningar och särskilt stöd under året.

Framtidsperspektiv

Gymnasieskola

Akademi Båstad Gymnasiums huvudutmaningar är främst ökad måluppfyllelse och ökat antalet elever på skolans nationella program. Ytterligare en huvudutmaning finns i att utveckla organisationen kring gruppen nyanlända elever.

Resurser kommer att krävas för att fortbilda lärarna i formativ bedömning och datorn som pedagogiskt hjälpmedel. Resurser kommer även att krävas för att kvalitetssäkra vård- och omsorgsprogrammet nya profiler genom ett metodrum med möjlighet till praktiska övningar. Insatser behövs dock framförallt för att utveckla organisationen kring nyanlända elever. Denna elevgrupp har ökat kraftigt och beräknas att göra så även fotsättningsvis.

Skolan blir alltmer konkurrensutsatt. Därför är det viktigt att avsätta resurser för att höja lärarlönerna i syfte att säkerställa att Båstad kommun behåller och attraherar de bästa lärarna, vilket i förlängningen skapar goda skolresultat.

Gymnasiesärskola

Samverkan fortätter med Ängelholm med oförändrat elevunderlag.

Individ och familj barn och unga

Ett arbete med att stävja utvecklingen av ökade kostnader för köpt vård i familjehem och HVB-hem kommer att ske.

Kompetensförsörjningsplanen som ska förbättra möjligheten att bedriva ett kvalitetsarbete i enlighet med socialtjänstens krav fullföljs och utvecklingsarbetet efter omstruktureringen påbörjas. Evidensbeprövade metoder införs i den nya öppenvården och all personal utbildas i den manualbaserade metoden BBIC; barns behov i centrum.

Rekrytering av olika tjänster fortsätter för att kunna bedriva ett rättsäkert arbete med god kvalitet för de olika grupper som Individ och familj ansvarar för. Se också individ och familj vuxna under Bildning och arbete Kommunstyrelsen.

Vård- och omsorgsnämnd – Vård- och omsorgsnämnd

EKONOMISK ÖVERSIKT (tkr)	Budget 2015	Bokslut 2015	Avvikelse	Bokslut 2014
Vård- och omsorgsnämnd	-380	-370	10	0

Vård- och omsorgsnämnden skulle, enligt sammanträdesplaneringen 2015, genomföra 10 möten under året. Utöver dessa hade nämnden extrainsatta möten i januari för att fastställa delegationsordningen samt ett i juli för att upphäva ett tidigare fattat beslut.

Efter kommunens omval i maj valdes nya ledamöter i nämnden.

Ekonomiskt resultat

Vård- och omsorgsnämnden håller budget.

Vård- och omsorgsnämnd – Vård & omsorg

EKONOMISK ÖVERSIKT (tkr)	Budget 2015	Bokslut 2015	Avvikelse	Bokslut 2014
RESULTAT VN- VÅRD & OMSORG	-101 550	-100 904	646	-83 082
Centralt	-15 928	-10 623	5 305	-4 765
Myndighetsenhet	-3 686	-3 725	-39	-2 962
Stöd och omsorg	-33 279	-35 281	-2 002	-32 010
Hälso- och sjukvård	-28 828	-27 672	1 156	-26 456
Aktivering och socialt innehåll	-3 666	-3 049	617	-3 707
Verksamhetsövergripande äldreomsorg	-16 079	-15 860	219	-15 424
Summa	-101 466	-96 210	5 256	-85 325
Resultatenheter				
Hemvård	0	-3 154	-3 154	2 294
Vård- och omsorgsboende	-84	-1 540	-1 456	-51
Summa	-84	-4 694	-4 610	2 243
INVESTERING	-2 710	-126	2 584	-642

Årets viktigaste händelser

I mitten av året slutade dåvarande vård och omsorgschefen med mycket kort varsel, vilket gjorde att en efterträdare inte har hunnit utses under 2015. Under hösten anställdes en tillförordnad vård och omsorgschef i väntan på nyrekrytering som beräknas till mitten av 2016.

Äldreomsorgen mottog stimulansmedel för ökad bemanning på 2 mkr från socialstyrelsen för perioden 1 juli – 31 december 2015.

Hemvård

Året bjöd på en hel del extrema väderförhållanden som gjorde det svårt för hemvården. Ett bra samarbete med räddningstjänsten har dock varit till mycket stor hjälp.

Vårdtyngden var periodvis mycket hög, speciellt under sommarmånaderna.

I oktober anordnade förvaltningen en anhörigvecka i hela kommunen som innehöll föreläsningar, utställningar och aktiviteter.

Samarbetet med kostenheten är mycket bra och bland annat anordnades julbord ute i de olika kommundelarna.

Hemsjukvård

Ett vårdplaneringsteam startades upp i maj som tillsammans åker till aktuellt sjukhus för att vårdplanera med den enskilde.

Vård- och omsorgsboende

I februari tog Aleris Omsorg AB över vårdboendet Åsliden i Östra Karup. Under september till december bedrevs emellertid delar av Åslidens verksamhet i externa vårdpaviljonger på grund av ett fastighetsfel.

Projektet "Matglädje" startades av Skogslidens demensboende tillsammans med kommunrestaurangerna och Livsmedelsakademin i syfte att öka trivseln kring måltiderna.

"Minska korttidsfrånvaron" är ett annat projekt som Skogsliden, företagshälsovården och HR-avdelningen arbetade med under året. Projektet fortsätter under 2016.

Under året arbetade myndighetsavdelningen med införandet av individuella beslut på vård- och omsorgsboende. All omvårdnadspersonal och alla chefer inom boende fick utbildning gällande de nya föreskrifterna.

Stöd och omsorg

I april 2015 startade ett gediget utvecklingsarbete för medarbetare inom stöd och omsorg, som avslutades med ett internat i december.

Vård- och omsorgsnämnd – Vård & omsorg

Under året infördes Timecare och Timecare pool vilket innebär att verksamheterna effektiviseras och bemanningen blir rörligare mellan avdelningar och områden.

Ekonomiskt resultat

Övriga enheter

Centralt - administration, ledningsresurser, verksamhetsförändringar och utbildning - har en positiv avvikelse på 5,3 mkr. Detta beror i huvudsak på öronmärkta pengar, budgeterat till 2,9 mkr, för insatsen "Bostad med särskild service 9:9" som inte kunnat verkställas samt att rekryteringssvårigheter har försenat uppstarten av ett demensteam, budgeterat till 1 mkr. Prestationsbaserade medel på 800 tkr för 2014 har inte heller använts. Utfallet beror även på en uppskjuten upphandling av ett nytt verksamhetssystem, med en budgeterad kostnad på 700 tkr. Ett tillbakadraget beslut angående ett försök att samla vård och omsorgs kontorsytor till ett ställe - JV9, - resulterar i negativ avvikelse om 800 tkr.

Stöd och omsorg har en negativ avvikelse på 2 mkr, vilket främst beror på köp av plats enligt socialtjänstlagen, där omständigheterna kräver köp av en dyrare boendeplats än budgeterat, samt köp av ytterligare en plats utöver budget. Servicelägenheter LSS, Lag om Stöd och Service till vissa funktionshindrade, uppvisar en negativ avvikelse på grund av att två beslut om insatsen "Bostad med särskild service 9:9" inte har kunnat verkställas på en gruppboende. Detta har istället verkställts på Servicelägenheter LSS.

Hälso- och sjukvård har totalt sett 1,1 mkr i positiv avvikelse, som till viss del kan hänföras till avsaknad av vikarie under sommarledighet för Rehab. En annan förklaring är rekryteringssvårigheter som försenade uppstarten av ett demensteam, budgeterat till 500 tkr. Resultatet påverkas även negativt av svårigheten att rekrytera sjuksköterskor till sommarvikariat, samt högre kostnad för bilar än budgeterat. Svårigheten att rekrytera resulterade i extra ersättning för uppskjuten semester och extrapass, samt vikariat utförda av bemanningsföretag.

Resultatenheter

Hemvården står för 3,2 mkr av den totala avvikelsen i resultatenheterna och vård- och omsorgsboende står för 1,4 mkr.

Hälften av hemvårdsgrupperna uppvisar positiva avvikelser under 2015. De övriga arbetar med att komma i balans under 2016. Generellt sett i samtliga hemvårdsgrupper, har det varit svårt att rekrytera vikarier under sommaren vilket lett till kostnader för extrapass utförda av befintlig personal.

Korttiden på Skogsliden visar en positiv avvikelse då de har haft högre beläggning än budgeterat. Åslidens negativa påverkan på resultatet beror på engångskostnader på 400 tkr, i samband med överlämnandet till extern utförare. Två boende visar negativa avvikelser på totalt 1,8 mkr som till stor del beror på omfattande punktinsatser. Bjärehemmet uppvisar en positiv avvikelse om 600 tkr som i huvudsak förklaras med högre beläggning än budgeterat.

Årets investeringar

Till Almgården köptes möbler samt nya hotellås till varje lägenhet. Det nya låssystemet medför ökad säkerhet för både boende och personal.

Skogsliden investerade i rörelselarm till demensboendet samt antidecubitusmadrasser.

Hemvården investerade i elcyklar som ska användas istället för bil på kortare sträckor.

Under året köptes bärbara datorer och surfplattor för att möta dokumentationskravet inom stöd och omsorg.

Framtidsperspektiv

Vård och omsorg kommer att genomföra en omorganisation i början på 2016. Syftet är att få till en rättvisare fördelning av antalet medarbetare per chef. Utifrån den nya omorganisationen kommer flera chefer att ansvara för både boende och hemvård där ett utvecklat samarbete kommer att startas.

Flera grupper kommer i början på 2016 fortsätta med utbildningsdagar där fokus bland annat ligger på bemötande.

Vård- och omsorgsnämnd – Vård & omsorg

Ett nytt vägledningsdokument utifrån socialtjänstlagen tas fram som ska tydliggöra och vara till hjälp för biståndshandläggarna vid beslut.

Vård- och omsorgsboende

Ett stort mål är att minska korttidsfrånvaron. Projektet kommer att fortsätta under 2016.

Hemvård/Hemsjukvård

Under 2016 ska det införas ett planeringssystem för att effektivisera personalförsörjningen i grupperna, så att behov och resurs balanseras. Detta kommer även ge en kvittens på besöken. En uppdatering av befintligt nyckelsystem är också planerat under 2016.

Ett mottagningsteam kommer att tas fram och tanken är att det ska anslutas till befintligt vårdplaneringsteam. Detta team kommer att arbeta intensivt med rehabiliteringsinsatser för den enskilde under ett par veckor i det ordinära bo-

endet, för att minimera behovet av korttidsplatser.

Stöd och omsorg

Under 2016 kommer trapphuset "Tolvan" bli klart vilket innebär nya gemensamhetslokaler, som kommer att öka aktivering och trygghet för brukarna.

Daglig verksamhet LSS kommer i januari 2016 att flytta sin verksamhet till Strandängsskolans A-hus och bli integrerade i Aktivitetshusets verksamhet. Lokalytan blir hälften mot tidigare.

I A-huset öppnar även en träffpunkt för socialpsykiatri där det ska ges möjlighet att ha en meningsfull sysselsättning.

En kartläggning av stöd och omsorgs verksamhet behövs göras, utifrån efterfrågan av fler gruppbo-städer.