
Antagen av Kommunfullmäktige den 25 april 2007, § 47. Dnr: KS 411/07-162 (KRIS-P)
Antagen av Kommunfullmäktige den 25 april 2012, § 95. Dnr: KS 657/12-100

Krisledningsplan för Båstads kommun

1. Krisledningsplan för händelser i ordinarie verksamhet

Med detta menas att en händelse hanteras enligt ansvars-, närhets- och likhetsprincipen av berört verksamhetsområde. Inga åtgärder vidtas utöver att kommunchefen kontinuerligt informeras om händelseutvecklingen av det verksamhetsområde som ansvarar för händelsen. Hur ofta lägesuppföljning ska ske beslutas vid varje enskilt tillfälle.

Det verksamhetsområde som är berört av händelsen, bildar den stab av stödresurser som händelsen kräver.

Exempel på stödresurser är information, personal, dokumentation, logistik/utrustning, samverkan, analys, IT/övrig teknisk support samt eventuell specialkompetens.

Regeringen har angett tre mål för Sveriges säkerhet: att värna om befolkningens liv och hälsa, om samhällets funktionalitet och om de grundläggande demokratiska värdena. Med de målen som utgångspunkt har Krisberedskapsmyndigheten formulerat tre övergripande mål för krisberedskapen:

- Samhällsviktig verksamhet ska under en kris fungera på ett acceptabelt sätt
- Samhället ska hantera en kris på ett förberett och strukturerat sätt
- Samhällets resurser ska under en kris användas på ett effektivt sätt.

Det svenska krishanteringssystemet bygger på de ordinarie förvaltningsstrukturerna och på:

- Ansvarsprincipen - den som har ansvar i normalfallet har det också i en krissituation
- Närhetsprincipen - en kris hanteras där den inträffar och av dem som är närmast berörda
- Likhetsprincipen - vid en kris ska organisationen inte förändras mer än nödvändigt.

2. Aktivering av krisledningsplan

Berörd verksamhetsområdeschef ansvarar för att aktivera krisledningsarbetet och krisledningsplanen. Detta sker efter verksamhetsområdeschefens bedömning när denne fått kännedom om händelsen.

Om händelsen inträffar utanför ordinarie arbetstid, bevakar Tjänsteman i beredskap för Skåne Nordväst (TIB) händelser som påverkar kommunen. TIB larmar i första hand chefen för det verksamhetsområde som är berörd av händelsen eller dennes ersättare. Larmning sker enligt upprättat TIB-träd. I andra hand larmar TIB kommunchefen eller dennes ersättare.

Alla anställda i Båstads kommun, som gör iakttagelser som tyder på att en större olycka eller allvarlig händelse ägt rum, är skyldig att rapportera till närmaste chef och vid behov larma 112. Informationen hanteras därefter i linjen. Vid olyckor/händelser som bedöms få stora konsekvenser för Båstads kommun ska verksamhetsområdeschefen omedelbart underrätta kommunchefen eller dennes ersättare.

Den som kontaktar kommunchefen ska så långt möjligt:

- beskriva vad som hänt
- bedöma skador på personer och egendom
- prognostisera fortsatt utveckling/värsta scenario
- föreslå hur informationen ska hanteras (se krisinformationsplan)
- fastställa behov av resurser.

Efter att ha informerat sig kontaktar kommunchefen kommunstyrelsens ordförande eller, om denne inte är tillgänglig, kommunstyrelsens vice ordförande eller, i tredje hand, något annat kommunalråd.

Kommunchefen gör tillsammans med ansvarig politiker en gemensam bedömning av läget och beslutar om krisledningsnämnden och ledningsgruppen ska sammankallas.

Om larmning av krisledningsnämnd (**KLN**) och ledningsgrupp (**LG**) ska ske, kontaktar kommunchefen tjänsteman i beredskap (TIB). TIB är normalt behjälplig med larmning enligt upprättat TIB-träd.

Larm-/ledningsnivåer

Nivå 1: Normalläge

Verksamhetschef hanterar händelsen och informerar verksamhetsområdeschef.

Nivå 2: Behov av stödfunktion

Verksamhetsområdeschef knyter stabschef till sig för att hantera händelsen.

Ev stödfunktioner såsom info, personal etc kopplas till stabschefen.

Nivå 3: Större händelse i verksamheten eller händelse som berör flera verksamhetsområden.

Verksamhetsområdeschef eller kommunchef utser stabschef med uppgift att bilda stab.

Stabschefen upprättar stab enligt övad modell.

Nivå 4: Extraordinär händelse, se kapitel 6.

3. Checklista för lednings- och stabsgenomgång

Verksamhetsområdeschefen eller den som utses håller i lednings- och stabsgenomgången.

Syftet med genomgången är att skapa en gemensam bild av läget och ge en inriktning på det fortsatta arbetet. Det är viktigt att den som leder genomgången är tydlig och att det inte blir ett diskussionsforum.

Checklistan är generell. Punkter kan behöva läggas till beroende på händelsens karaktär.

- Kontrollera närvaro (ropa upp alla personer/funktioner).
- Utse en person som för anteckningar.
- Ange syftet med orienteringen.
- Presentera läget i stort (skador, information om händelsen, övergripande beskrivning av påverkan i kommunen). Komplettera om möjligt med karta över olycksområdet.
- Redogör för rådande väderläge samt aktuell väderprognos.
- Beskriv situationen för drabbade personer (hemlösa, döda, skadade, anhöriga, allmänhet).
- Rapportera pågående POSOM-aktiviteter.
- Redogör för kritiska verksamheter och funktioner.
- Beskriv aktuell inriktning av kommunens verksamheter.

- Beskriv
 - informationsläget,
 - personalläget i krisledningsnämnden, ledningsgruppen samt stab,
 - personalläget i drabbade verksamheter,
 - sjukvårdsläget,
 - trafikläget,
 - ordningsläget,
 - underhåll, transporter, försörjning.
- Följ upp fattade beslut.
- Lämna utrymme för frågor (men inte diskussion!).
- Sammanfatta och ange inriktning av det fortsatta arbetet.
- Bestäm tid och plats för nästa genomgång.

4. POSOM i Båstads kommun

Båstads kommun har via sin socialtjänst/IOF ett generellt ansvar för psykosocialt omhändertagande vid små och stora kriser i samhället.

POSOM står för Psykiskt Och Socialt OMhändertagande vid katastrofer, större olyckor och extraordinära händelser.

POSOM:s uppgift är att bistå med akuta hjälpinsatser för att därigenom förebygga psykisk ohälsa på lång sikt.

POSOM-gruppen ska betraktas som en extraresurs när kommunens eller samhällets resurser trots kraftsamling och prioritering inte räcker till eller inte är tillgängliga alls eller i tillräcklig omfattning.

POSOM samverkar med sjukvårdens Psykosociala katastrofledningsgrupp, PKL, vars uppgift är att ta hand om skadade, avlidna samt deras anhöriga.

POSOM:s ledningsgrupp aktiveras vid större olyckor, kriser eller andra extraordinära händelser i Båstads kommun eller när kommuninvånare är inblandade i sådana händelser på annan ort.

POSOM i Båstads kommun leds och samordnas av Samhällsskydd.

Kommunens företagssköterska ansvarar för den löpande administrationen av verksamheten. Det innebär uppdatering av listor samt planering av utbildnings- och övningstillfällen. Räddningstjänsten, kommunen som verksamhetsutövare eller kommunen som arbetsgivare gör bedömning om ordinarie resurser är tillräckliga och då behov föreligger äger rätt att aktivera POSOM.

POSOM:s ledningsgrupp larmas via räddningstjänsten eller verksamhetsområdeschefer eller IOF.

POSOM kan hjälpa till med följande:

- Ge akut hjälp och stöd till drabbade personer och deras familjer.
- Vid behov upprätta ett så kallat kriscenter. (Skadade och avlidna ansvarar sjukvårdens katastrofteam PKL för).
- Förmedla stöd- och hjälpinsatser på längre sikt.

Se bifogat dokument om POSOM i Båstad. Här finns larmlistan.

5. Exempel på händelser/scenario

Här följer exempel på händelser som kan inträffa och som kräver någon form av krisledning. Följande exempel ska fungera som ett stöd och underlätta i det fortsatta krisledningsarbetet.

Förorenat vatten

I början av maj kom ett samtal till Teknik & service via kommunens växel. Personen som ringde upp var missnöjd med kommunens skötsel av vägar och grönområden. Personen meddelade att om det inte blev förändring skulle kommunens vattentäkter utsättas för sabotage. Händelsen polisanmälades men ingen kunde knytas till händelsen. Vid ordinarie kontroll av kommunens vattentäkter en måndag i slutet av augusti upptäcker personal att det varit åverkan vid en av vattentäkterna. Samma dag inkommer uppgifter om att ett flertal personer insjuknat under helgen i Båstad tätort. Händelsen vid vattentäkten polisanmäls samt att provtagning sker på dricksvattnet i kommunen.

NSVA kontaktar kommunen om händelsen vid vattentäkten.

1. Kontakt upprättas mellan NSVA och berörd enhetschef eller dennes ersättare på Teknik och service.
2. Enhetschefen informerar kommunchefen eller dennes ersättare om händelsen.
3. Kommunchefen beslutar om ansvarsfördelning inom kommunen i det fortsatta arbetet.
4. Kommunchefen informerar kommunalråd eller dennes ersättare.
5. Av kommunchefen utsedd planerar för stabsarbete och bygger upp den med de funktioner som erfordras enligt övad modell. Stabschef utses. OBS! Planera för information/media, kontakt med kommuninvånare, MAS, sjukvården, miljöavdelningen, NSVA, polisen, räddningstjänsten m fl.
6. Utnyttja TIB som resurs i uppstart.
7. Stabschef håller en första stabsorientering (händelse, inriktning, beslut, ansvar).
8. Stabschef bygger upp stab enligt övad modell med de personer och kontaktvägar som erfordras för att hantera händelsen.
9. Stabschefen håller en första stabsorientering (inriktning, beslut, ansvar).
10. Information läggs ut på kommunens webbplats och övriga sociala medier om händelsen och vidtagna åtgärder.
11. Kommunens växel förstärks (infunummer webbplats och sociala medier).
12. Skicka ut ett första pressmeddelande. Informationsansvarig skriver ett första pressmeddelande på uppdrag av stabschefen.
13. Servicepunkter upprättas på platser enligt nödvattenplan, där information ges och tillgång till färskt vatten finns (avlaster kommunens växel och personal).
14. Ansvarsfördelning i inträffad händelse mellan Båstads kommun och NSVA klargörs (se upprättad plan). Ansvarig för detta är enhetschef vid Teknik och service eller dennes ersättare.
15. Utökad bevakning vid kommunens vattentäkter och pumpstationer erfordras. Vem ansvarar? (se nödvattenplan).

16. Mediatrycket blir stort. Meddela tid och plats för presskonferens (frågor som kan komma upp är bevakning av vattentäkter, kommunens planläggning, privata aktörer, tillsyn av vattentäkter, vattenkvalité mm).
17. Information till kommunala verksamheter, anställda i kommunen m fl (glöm ej privata, vårdanläggningar och förskolor/skolor).
18. Utnyttja Civilförsvarsförnings Frivilliga resursgrupp (FRG) och andra frivilliga organisationer för att få ut information samt bemanna servicepunkter.
19. Information publiceras fortlöpande.
20. Av kommunchefen utsedd ansvarig, ansvarar för kontinuerlig uppföljning av läget.
21. Av kommunchefen utsedd ansvarig beslutar när stabsarbetet avslutas.
22. Uppföljning av händelsen och vidtagna åtgärder. Dokumentation. Utvärdering. Information till berörda (OBS! Glöm ej Polis, räddningstjänst, sjukvården och NSVA).
23. Avslutning.

Olycka med skolbuss på Bjärehalvön

En buss med flera skolbarn på väg till en av kommunens skolor har kört av vägen. Chauffören är skadad liksom flera av skolbarnen. Ett barn har omkommit. Alla tillhör samma skola.

1. Räddningstjänsten larmas till platsen.
2. Räddningsledaren informerar ledningsbrandmästaren på HALS (Räddningstjänstens ledningscentral) som i sin tur kontaktar TIB. TIB fungerar som ett stöd till drabbad kommun. TIB kan ge råd och stödja med kontaktvägar (TIB = tjänsteman i beredskap = Räddningschef i beredskap Skåne Nordväst).
3. Räddningsledningen upprättar en främre stab.
4. TIB kontaktar skolchef eller dennes ersättare.
5. Skolchef beslutar i samråd med berörd rektor om åtgärder.
6. Skolchef kontaktar kommunchef eller dennes ersättare.
7. Kommunchef informerar kommunalråd eller dennes ersättare.
8. Skolchef planerar för stabsarbete och bygger upp den med de funktioner som erfordras enligt övad modell. Stabschef utses. OBS! Planera för information/media, som snar kontakt med föräldrar/anhöriga till skadade och oskadade barn.
9. Stabschefen håller en första stabsorientering (inriktning, beslut, ansvar).
10. POSOM kallas in för insats gällande berörda av händelsen (berörda barn, familjer mm) OBS! Nyttja även POSOM från angränsande kommuner om behovet finns.
11. Information läggs snarast ut på kommunens webbplats och sociala medier med tillägget att mer information kommer.

12. Skicka ut ett första pressmeddelande. Informationsansvarig skriver ett första pressmeddelande på uppdrag av stabschefen.
13. På kommunens webbplats och sociala medier läggs information ut om hur man får kontakt med POSOM.
14. Mediatrycket blir stort. Meddela tid och plats för presskonferens (frågor som kan komma upp är orsak, säkerhet i skolbussarna, upphandling, chaufförens agerande mm (deltagare: skolchef, trafikingenjör, räddningstjänst, polis m fl).
15. Rektor informerar all personal på berörd skola.
16. Skolchefen beslutar tillsammans med berörd rektor om hur övriga barn och personal som ej varit med i olycka bedriver sin verksamhet under dagen (barnen bör vara kvar i skolan).
17. Information till personal och anställda i kommunen (glöm ej friskolor).
18. Kriscentrum inrättas på skolan för att avlasta/skydda personal och barn.
19. Kontakt med kyrkan eller liknande gällande minnesstund, öppen kyrka/minneslokal mm.
20. Skolchef beslutar i samråd med berörd rektor om undervisningen nästkommande dag.
21. Information publiceras fortlöpande.
22. Skolchef ansvarar för kontinuerlig uppföljning av läget.
23. Skolchef beslutar när stabsarbetet avslutas.
24. Uppföljning av händelsen och vidtagna åtgärder. Dokumentation. Utvärdering. Information till berörda. (OBS! Glöm ej Polis, räddningstjänst, sjukvården och t ex bussbolag).
25. Avslutning.

Brand på vård- och omsorgsboende

Det är söndag eftermiddag och räddningstjänsten larmas via automatiskt brandlarm till ett vård- och omsorgsboende i kommunen. Vid framkomst konstateras att det brinner i ett dagrum på plan 2. Personalen har påbörjat utrymningen men ej kunnat slutföra den på grund av den kraftiga rökutvecklingen. Under räddningsinsatsen hittas de två boende som saknats, men det konstateras att de omkommit vid branden. Delar av lokalerna är oanvändbara i den fortsatta verksamheten.

1. Räddningsledaren informerar ledningsbrandmästaren på HALS (Räddningstjänstens ledningscentral) som i sin tur kontaktar TIB. TIB fungerar som ett stöd till drabbad kommun. TIB kan ge råd och stödja med kontaktvägar. (TIB = tjänsteman i beredskap = Räddningschef i beredskap Skåne Nordväst).
2. Personalen på vård- och omsorgsboendet kontaktar enhetschef eller dennes ersättare.
3. Berörd verksamhetschef kontaktar chef för verksamhetsområde Vård och omsorg eller dennes ersättare
4. TIB kontaktar kommunchef eller dennes ersättare.

5. Kommunchef kontaktar chef för verksamhetsområde Vård och omsorg och chef för Båstadhem eller deras ersättare.
6. Kommunchefen beslutar om ansvarsfördelning vid det fortsatta arbetet.
7. Kommunchef informerar kommunalråd eller dennes ersättare.
8. Av kommunchefen utsedd planerar för stabsarbete och bygger upp den med de funktioner som erfordras enligt övad modell. Stabschef utses. OBS! Planera för information/media, kontakt med anhöriga till omkomna, skadade och oskadade.
9. Stabschefen håller en första stabsorientering (inriktning, beslut, ansvar).
10. POSOM kallas in för insats gällande berörda av händelsen (oskadade, anhöriga, personal mm) OBS! Nyttja även POSOM från angränsande kommuner om behovet finns.
11. Information läggs snarast ut på kommunens webbplats och sociala medier med tillägget att mer information kommer.
12. Skicka ut ett första pressmeddelande. Informationsansvarig skriver ett första pressmeddelande på uppdrag av stabschefen.
13. På kommunens webbplats och sociala medier läggs information ut om hur man får kontakt med POSOM.
14. Mediatrycket blir stort. Meddela tid och plats för presskonferens (frågor som kan komma upp är orsak, tillsyn av räddningstjänsten, brandskydd i byggnaden, personaltäthet och utbildning, personalens agerande m m (deltagare: kommunchef, chef för Vård och omsorg, chef Båstadhem, räddningstjänst, polis m fl).
15. Enhetschef för Vård och omsorg informerar all personal på berörd enhet.
16. Chef för Vård och omsorg och chef för Båstadhem planerar för alternativt boende för de oskadade som ej kan bo kvar på anläggningen.
17. Chef för Båstadhem kontaktar försäkringsbolag samt i samverkan med räddningsledaren restvärdesledare för påbörjande av sanering/egendomsräddning.
18. Information till personal och anställda i kommunen (glöm ej privata vårdhem).
19. Kriscentrum inrättas på lämplig plats i berörd ort för att avlasta/skydda personal och boende.
20. Information publiceras fortlöpande.
21. Av kommunchefen utsedd ansvarig ansvarar för kontinuerlig uppföljning av läget.
22. Av kommunchefen utsedd ansvarig beslutar när stabsarbetet avslutas.
23. Uppföljning av händelsen och vidtagna åtgärder. Dokumentation. Utvärdering. Information till berörda (OBS! Glöm ej Polis, räddningstjänst, sjukvården och fastighetsägare)
24. Avslutning.

Hot mot tjänsteman i kommunen

En anställd på Individ- och familjeomsorgen i Båstads kommun har hotats. Den som hotar är missnöjd med tjänstemannens sätt att hantera ett ärende som berör den hotade. Det sista personen sa när han lämnade tjänstemannen var: "Jag vet var du bor"

1. Den anställda kontaktar enhetschef eller dennes ersättare.
2. Enhetschef tillser att akuta säkerhetshöjande åtgärder vidtas enligt plan (se personalhandboken).
3. Enhetschef vid Individ- och familjeomsorgen kontaktar chef för verksamhetsområde Bildning och arbete eller dennes ersättare.
4. Polisanmälan görs av, eller i samverkan med den hotade personen.
5. Chef för verksamhetsområde Bildning och arbete kontaktar kommunchefen eller dennes ersättare.
6. Chef för bildning och arbete tillser att ytterligare säkerhetshöjande åtgärder för den anställda vidtas enligt plan. Kontakt sökes med polisen för ytterligare råd och tips. Tag hjälp av säkerhetschef/säkerhetssamordnare för att få hjälp med kontaktvägar.
7. Växeln kontaktas av chef för verksamhetsområde Bildning och arbete för att kunna vara förberedd på att kunna spela in hotsamtal.
8. Säkerhetschefen/säkerhetssamordnaren informeras.
9. Chef för Bildning och arbete planerar för stabsarbete och bygger upp den med de funktioner som erfordras enligt övad modell. Stabschef utses. (Dokument "Riktlinjer för att förebygga, bemöta och följa upp våld och hot i arbetsmiljön" ska användas i lämpliga delar).
10. Enhetschef informerar i samverkan med berörd person övrig personal på enheten om händelse och vidtagna åtgärder.
11. Stabschefen håller en första stabsorientering (inriktning, beslut, ansvar).
12. Chef för verksamhetsområde Bildning och arbete informerar övrig personal inom verksamhetsområdet med hjälp av informationsansvarig via intranätet.
13. Chef verksamhetsområde Bildning och arbete beslutar när stabsarbetet avslutas.
14. Uppföljning av händelsen och vidtagna åtgärder. Dokumentation. Utvärdering. Information till berörda.
15. Avslutning.

6. Krisledningsplan för händelser som kräver inrättande av krisledningsnämnd Kommunens ansvar vid extraordinära händelser och höjd beredskap:

En extraordinär händelse är en händelse som avviker från det normala, innebär en allvarlig störning eller överhängande risk för en allvarlig störning i viktiga samhällsfunktioner och kräver skyndsamma insatser av en kommun eller ett landsting. Lag (2006:544) om kommuners och landstings åtgärder inför och vid extraordinära händelser i fredstid och under höjd beredskap

föreskriver att en kommun ska förbereda sig inför och ha en plan för hur extraordinära händelser ska hanteras.

Kommunen är skyldig att:

- analysera de extraordinära händelser som skulle kunna inträffa och hur dessa kan påverka den egna verksamheten,
- med beaktande av analysen för varje mandatperiod fastställa en plan för hur händelserna ska hanteras,
- inrätta en krisledningsnämnd som under en extraordinär händelse i fredstid får överta hela eller delar av verksamhetsområden från övriga nämnder,
- ge förtroendevalda och personal den utbildning och övning som behövs för att kunna lösa sina uppgifter vid en extraordinär händelse,
- hålla den myndighet som regeringen bestämmer informerad om vilka åtgärder som vidtagits och hur åtgärderna påverkat krisberedskapsläget.

Lagen ger också kommunen ett geografiskt områdesansvar. Det innebär att kommunen ska verka för att aktörer inom det geografiska området samverkar och samordnar planering och förberedelser inför extraordinära händelser. Under en sådan händelse ansvarar kommunen för att aktörernas åtgärder liksom informationen till allmänheten samordnas.

Enligt Lag (1992:1403) om totalförsvar och höjd beredskap kan regeringen besluta om skärpt eller högsta beredskap. Under högsta beredskap ingår all samhällsverksamhet i begreppet totalförsvar. I ett sådant läge har kommunen samma skyldigheter som vid extraordinära händelser i fredstid, dock med den skillnaden att kommunstyrelsen ansvarar för ledningen av den del av det civila försvar som kommunen ska bedriva.

Ledningsplanens giltighet och avgränsningar:

Denna ledningsplan gäller då Lag (2006:544) om kommuners och landstings åtgärder inför och vid extraordinära händelser i fredstid och under höjd beredskap är tillämplig. Vid en extraordinär händelse ska ordföranden eller vice ordföranden i krisledningsnämnden, i enlighet med kapitel 2 § 3 i samma lag, ha beslutat att nämnden ska träda i funktion.

För att säkra samordning och effektiv krishantering kan krisledningsnämnden vid en Extraordinär händelse överta hela eller delar av ansvaret från andra utskott/verksamheter. Så snart förhållandena medger det ska krisledningsnämnden besluta att återgå till normal organisation. De kommunala utskotten/verksamheterna och samverkande myndigheter/organisationer ska tydligt och omedelbart informeras när så sker.

Verksamhet som ryms inom begreppet räddningstjänst leds enligt särskilda bestämmelser och planer som styr den och berörs inte av vad som tas upp i denna plan.

Under en kris är informationen till allmänheten av central betydelse. Den särskilda organisation för krisinformation som Båstads kommun förfogar över ska därför skyndsamt aktiveras i en kritisk eller hotfull situation. Ledningsplanen kompletteras med en plan för hur information/kommunikation organiseras i krislägen.

Principer, syfte och mål:

Regeringen har angett tre mål för Sveriges säkerhet: att värna om befolkningens liv och hälsa, om samhällets funktionalitet och om de grundläggande demokratiska värdena. Med de målen som utgångspunkt har Krisberedskapsmyndigheten formulerat tre övergripande mål för krisberedskapen:

- Samhällsviktig verksamhet ska under en kris fungera på ett acceptabelt sätt.
- Samhället ska hantera en kris på ett förberett och strukturerat sätt.
- Samhällets resurser ska under en kris användas på ett effektivt sätt.

Det svenska krishanteringssystemet bygger på de ordinarie förvaltningsstrukturerna och på:

- Ansvarsprincipen - den som har ansvar i normalfallet har det också i en krissituation.
- Närhetsprincipen - en kris hanteras där den inträffar och av dem som är närmast berörda.
- Likhetsprincipen - vid en kris ska organisationen inte förändras mer än nödvändigt

Under en kris ska många ärenden kunna hanteras, prioriteringar göras, beslut fattas och resurser fördelas, oftast under tidspress. Ledningsplanen ska utgöra ett stöd för kommunledningen i en krissituation. Utifrån planen ska kommunledningen kontinuerligt utbildas och övas.

Ledningsplanen ska ge kommunledningen god beredskap att hantera en extraordinär händelse i fredstid samt en omedelbar förmåga att utifrån rådande risker och hot kunna utöva ledning och samordning. Krisledningsorganisationen ska vara flexibel och kunna anpassas till olika typer av händelser och särskilt beakta planering för uthållighet.

Organisation, beslutsgång och aktivering:

Båstads kommuns Krisledningsnämnd (**KLN**) har samma personbesättning som kommunstyrelsens ekonomiutskott.

KLN biträds av en Ledningsgrupp **LG** som har till uppgift att förbereda och verkställa de beslut som fattas. Grundbemanningen utgörs av kommunchefen och av honom utsedda tjänstemän. Vid behov kompletteras gruppen med ytterligare kompetens.

Vid en händelse som är eller bedöms kunna utvecklas till en extraordinär sådan ska kommunchefen eller dennes ersättare kontaktas. Denne kontaktar i sin tur kommunstyrelsens ordförande, tillika krisledningsnämndens ordförande. Tillsammans gör de en bedömning av läget. **KLN:s** ordförande har därefter att ta ställning till om en extraordinär händelse föreligger och om **KLN** ska träda i funktion eller om händelsen kan hanteras av den ordinarie organisationen.

Exempel på situationer och händelser där **KLN** kan verka:

- Bedrägeri
- Hot/våld gentemot kommunens personal och förtroendevalda
- IT-avbrott (Större)
- Översvämningar
- Pandemi
- Omfattande gasolycka
- Sabotage
- Omfattande olyckor (flyg, buss, tåg)
- Förgiftning, smitta (ex. i vattentäkt el. storkök)
- Oljeutsläpp i Laholmsbukten (omfattande)
- Längre strömavbrott
- Extrem nederbörd, extrema väderleksförhållanden
- Akut miljöförstöring
- Olycka i tunneln genom Hallandsåsen

Ledningsplanens giltighet och avgränsningar

Planen är giltig då **KLN**, inför eller under en händelse som bedöms som extraordinär, beslutat att upphäva normal organisation och överta ansvar från kommunens utskott samt i beredskapsläge (se nedan).

Om händelsen inte kan anses vara stor olycka eller svår påfrestning kvarstår ansvaret för ledning och samordning på respektive utskott/verksamhet.

All verksamhet som ryms inom begreppet räddningstjänst leds enligt särskilda bestämmelser i Lag om skydd mot olyckor (LSO) och berörs inte av vad som sägs i krisledningsplanen. Räddningstjänstens huvuduppgift under insats är att skydda och rädda liv, egendom och miljö. Vid en extraordinär händelse ska kommunens krisledning under pågående räddningsinsats inte överta ansvar från räddningstjänsten utan stödja på bästa sätt. Krisledningens uppgift blir tydligare när räddningsinsatsen upphör och efterföljande arbete vidtar.

Principer, syfte och mål

Kommunens krisledning har, i likhet med räddningstjänsten, som överordnad uppgift att skydda och rädda liv, egendom och miljö. Krisledningen ska vidare minska konsekvenserna av den extraordinära händelsen för alla som vistas i Båstads kommun, upprätthålla Båstads kommuns funktioner och värden på ett acceptabelt sätt och vid behov samordna kommunens aktiviteter med andra aktörers. Snabb, korrekt och tydlig information ska underlätta för kommunens medborgare att fatta egna beslut.

Krisledningsplanen ska ge god beredskap mot det oväntade och okända. En krisledning måste alltid kunna etableras utan dröjsmål. Krisledningen ska ha förmåga att fatta snabba beslut och att prioritera, ofta utan tillgång till alla relevanta fakta. En genomtänkt, tydlig och förankrad plan i kombination med en logisk, utbildad och övad organisation skapar förutsättningar för kommunen att väl hantera en extraordinär händelse även om dess karaktär och förlopp aldrig kan förutses.

Organisationen ska säkerställa att kommunens samlade förmåga i form av kunskap, kompetens, resurser och samverkan används. Utifrån ledningsplanen ska kommunens ledningsorganisation utbildas. Övning ska genomföras en gång per år eller vid behov.

Alla som har en roll i krisledningen ska förstå anledningen och syftet med att funktionen övertar ledningsansvaret:

- Då flera utskott/verksamheter är berörda även händelse ger det samordningsvinster att krisledningen tar över.
- Om inte alla de behov som uppstår under en extraordinär händelse kan täckas ansvarar krisledningen för prioriteringar mellan verksamheter.
- Vid en extraordinär händelse upphävs delar av kommunallagen och det blir möjligt för kommuner att ge bistånd till varandra och till enskilda kommuninvånare som annars inte är berättigade till bistånd.
- Krisledningen ska ansvara för information och rapportering till i första hand Länsstyrelsen i Skåne.

Organisation, beslutsgång och aktivering

Kommunfullmäktige har fastställt att ekonomiutskottet är tillika kommunens **KLN**, och utgör övergripande ledningsorgan vid en extraordinär händelse. Delegationen ger krisledningsnämnden befogenheter att fatta övergripande beslut som vid normal verksamhet åvilar kommunstyrelsen och ansvariga utskott.

Under en extraordinär händelse är **KLN** i ständig verksamhet. Då en längre kris kan förutses skapar skiftestjänstgöring uthållighet.

KLN har rätt att besluta inom verksamheter samt samordna resurser inom flera verksamheter som normalt ligger under annat utskotts eller verksamhets ansvar. Dock får endast de beslutsbefogenheter som är nödvändiga för att hantera situationen övertas.

Att leda i kris skiljer sig i allt väsentligt mot att leda under normala förhållanden. Beslut tas under stor tidspress på obearbetad eller osäker information eller, i värsta fall, på ingen information alls. Beslutsfattare måste i hög grad lita till sin egen erfarenhet, kunskap och intuition. Händelsen kan också vara av en art som inte finns med i kommunens riskinventeringar och därför inte övats.

Till sitt förfogande i det operativa arbetet under en extraordinär händelse har krisledningsnämnden en ledningsgrupp.

Ledningsgruppen, LG

Ett antal tjänstemän i ledande ställning svarar för beredning och verkställighet av beslut vid en extraordinär händelse. Gruppen ansvarar för att samordna arbetet mellan kommunens verksamheter, ta fram beslutsunderlag, effektuera fattade beslut, operativt leda insatsen, ha en långsiktig planering samt representera kommunen tillsammans med **KLN**. **LG** leds av kommunchefen eller dennes ersättare, som också ansvarar för sambandet med **KLN**.

Varje befattningshavare i ledningsgruppen ska ha minst en ersättare med likvärdig kompetens. Det får gärna finnas fler med tanke på sjukdom, tjänsteresor, semestrar och inte minst uthållighet vid längre insatser. Om det finns ersättare kan ett tvåskiftssystem, byggt på sex timmars skiftgång, upprättas.

Ledningsgruppen består av kommunens ordinarie ledningsgrupp.

Ledningsgruppen har till sin hjälp en stab.

Krisledningsstaben

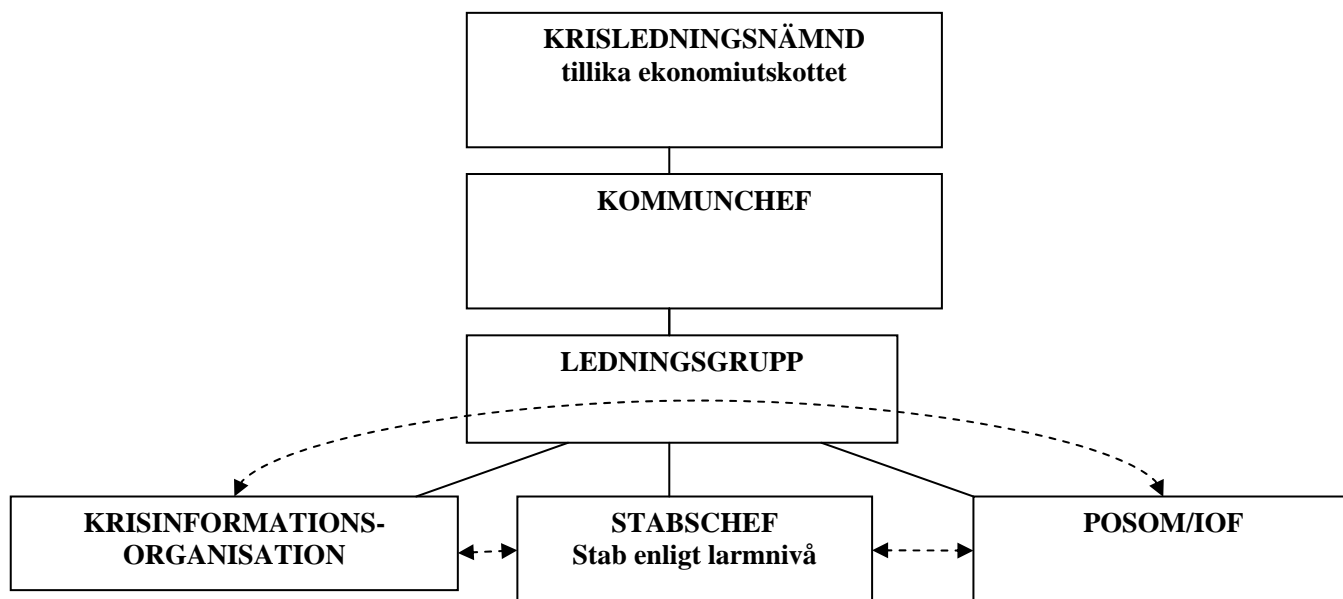
Befattningshavarna i ledningsgruppen är generalister. En extraordinär händelse kräver emellertid också specialistkompetens av skilda slag. Sådan kompetens kan, om kommunchefen och övriga i gruppen bedömer det lämpligt och behövligt, samlas i en stab. Staben leds av en stabschef, som ska vara en person inom kommunens organisation som särskilt utbildats och övats för uppgiften. Stabschefen ansvarar för stabens arbete och är föredragande vid genomgångar där **LG** och **KLN** medverkar.

Staben innehåller, utöver den specialistkompetens som situationen kräver, två funktioner; analys och ledningsstöd samt support.

Analys och ledningsstöd ska:

- förse ledningsgruppen med underlag för beslut,
- bistå gruppen i att verkställa och följa upp beslut,
- fortlöpande analysera läget och presentera lägesbilder,
- bedöma resursbehov,
- ansvara för intern och extern samverkan
- i samverkan med krisinformationsorganisationen sammanställa rapporter till lokala, regionala och/eller centrala myndigheter.

Support omfattar administration, ekonomi, personal, förplägnad samt IT- och övrig teknisk support.



= ——— lyder under
 = - - - - - samverkan

Två beredskapsnivåer

När **KLN** är beslutfört, d v s minst tre ledamöter är på plats, ska beslut tas om vilken beredskap **KLN** ska ha alternativt om händelsen ska bedömas som extraordinär och **KLN** därmed ska ta över ansvaret enligt krisledningsplanen.

I ett beredskapsläge avgör situationens karaktär vilken nivå som ska gälla. Oavsett nivå ska krisinformationsorganisationen aktiveras eller åtminstone sättas i beredskap.

Nivå 1

Lägesuppföljning innebär att en händelse hanteras enligt ansvars-, närhets- och likhetsprincipen av berört verksamhetsområde. Inga åtgärder vidtas utöver att kommunchefen kontinuerligt informeras om händelseutvecklingen av det verksamhetsområde som ansvarar för händelsen. Hur ofta uppdatering ska ske beslutas vid varje enskilt tillfälle.

Nivå 2

Gemensam briefing är en form av samråd i en mer svårbedömd situation. Om kommunchefen och kommunstyrelsens ordförande behöver stöd i att avgöra om kommunen befinner sig i eller är på väg mot ett krisläge kan **KLN** och **LG** sammankallas för att gemensamt etablera sig, informera sig och följa händelseutvecklingen från den kommunala krisledningsplatsen i kommunhuset i Båstad.

KLN kan efter den gemensamma samlingen besluta att en tjänsteman ur **KLN** finns på plats där enskild verksamhet har sin ledningsplats för att följa insatsen och uppdatera **KLN** med flera.

Kommunal ledningsplats

Beroende på vad som inträffat och den geografiska belägenheten, beslutar kommunchefen var krisledningen ska samlas. Sammanträdesrummet Aroma i Båstads kommunhus är avsedd att vara kommunal ledningsplats. Utrymmena i kommunhuset har permanent reservkraftsförsörjning.