

Detaljplan Hemmeslöv 8:2 m fl
PM Trafik och vägtrafikbuller

2011-09-23

Uppdragsnummer: 230504

Uppdragsansvarig: Klint, Susanne

Handläggare

Anna-Karin Ekström
010-452 22 14



Anna-Karin Ekström 010-452 22 14

Innehållsförteckning

1	Inledning	3
2	Förutsättningar	4
2.1	Trafikflöden	4
2.1.1	Biltrafik	4
2.1.2	Gång- och cykeltrafik	4
2.1.3	Kollektivtrafik	4
2.2	Vägtrafikbuller	4
3	Detaljplanen	5
3.1	Trafikalstring	7
3.1.1	Biltrafik	7
3.1.2	Gång- och cykeltrafik	7
3.1.3	Kollektivtrafik	8
3.2	Trafikfördelning	8
3.3	Varutransporter	8
3.4	Vägtrafikbuller	9
4	Sammanfattning	10

Anna-Karin Ekström 010-452 22 14

1 Inledning

Båstad kommun har tagit fram förslag till detaljplan för Hemmeslöv 8:2 m fl. Vid samrådet kring detaljplanen har inkommit synpunkter på att planen inte redovisar den trafikalkstring planområdet kan förväntas ge upphov till eller hur omgivande bostadsbebyggelse kan påverkas av buller till följd av etableringen.

Planområdet utgör det första steget i de utbyggnadsplaner som Båstad kommun har för en ny stadsdel kring den nya järnvägsstationen som beräknas öppnas om fyra år, då tunneln genom Hallandsåsen skall stå klar.

I den nya stadsdelen, Åstad, planeras för 1200-1800 nya bostäder i en första etapp. En stor del av de bostäder som kommer att byggas inom den nya stadsdelen kommer att ligga norr om väg 115 och planområdet.



De första utbyggnadsetapperna i nya stadsdelen Åstad. Källa: Båstad kommun.

Föreliggande trafik- och vägtrafikbullerutredning avser endast det aktuella planområdet. Hur de fortsatta utbyggnaderna av Åstad påverkar trafikflöden och bullernivåer utmed bl a väg 115 omfattas inte av uppdraget. Syftet med de exploateringar som planeras inom planområdet är emellertid bland annat att tillhandahålla kommersiell service till den nya stadsdelen, men även till Båstad med omland som helhet.



Anna-Karin Ekström 010-452 22 14

2 Förutsättningar

2.1 Trafikflöden

2.1.1 Biltrafik

Väg 115 är, enligt NVDB, 6-9 m bred på sträckan öster om Båstad fram till väg E6. Hastighetsgränsen förbi planområdet är 50 km/tim. Årsmedeldygnstrafiken uppgick enligt Trafikverkets räkningar till 6350 fordon per årsmedeldygn år 2009 på det aktuella avsnittet. Andelen tung trafik var ca 6%.

Båstad är en sommarstad varför trafikflödet på vägen varierar över säsongerna. Från Trafikverkets räkningar kan utläsas att ett vintervardagsdygn (januari) utgör drygt 70% av årsmedeldygnnet och ett sommarvardagsdygn (augusti) utgör närmare 135% av årsmedeldygnnet.

2009 års trafikflöde har räknats upp till prognosåret 2035 i enlighet med Trafikverkets uppräkningsstat för EET-prognosen i nordvästra Skåne. Trafikflödet förbi planområdet beräknas uppgå till 8400 fordon per årsmedeldygn med en andel tung trafik på 8% vid prognosåret 2035.

Till år 2035 har sannolikt den nya stadsdelen Åstad, norr om väg 115 och planområdet byggts ut. Hur denna utbyggnad påverkar trafikflödet på väg 115 är inte studerat. Till viss del ingår utbyggnaden i Trafikverkets uppräkningsstat, men lokalt blir sannolikt det framtida trafiktillskottet från Åstad på väg 115 större än vad uppräkningsstaten visar.

2.1.2 Gång- och cykeltrafik

På norra sidan av väg 115 går en befintlig gång- och cykelväg som är separerad från biltrafiken med en gräsremsa.

2.1.3 Kollektivtrafik

På väg 115 förbi planområdet passerar idag regionbusslinje 226 mellan Båstad och Laholm, via Östra Karup och Skottorp. Linjen kör endast måndag till fredag med 5 turer i vardera riktning, två turer på morgonen och tre turer på eftermiddagen. Linjen körs av Hallandstrafiken.

I dag finns ingen busshållplats vid planområdet.

2.2 Vägtrafikbuller

I dagsläget är bostadsbebyggelsen kring väg 115 vid planområdet och dess närliggande omgivningar begränsad. Längre österut ligger enstaka bostadshus och gårdar, flertalet av dessa ligger långt från vägen och bedöms inte vara utsatta för bullernivåer som överskrider gällande riktvärden.

De två bostadsfastigheter som ligger närmast vägen, på vägens norra sida ca 430 m öster om cirkulationsplatsen, har en befintlig bullerskärm. Husen ligger ca 30 m från vägen. Ytterligare ca 800 m österut, söder om Eskilstorp, ligger ett oskärmat bostadshus ca 20 m från vägen.

Anna-Karin Ekström 010-452 22 14

Översiktliga vägbullerberäkningar har genomförts för en fiktiv beräkningspunkt som ligger ca 20 m från väggkant, med dagens trafikflöde på väg 115 och det prognostiserade trafikflödet år 2035.

	dBA ekvivalent	dBA maximal
Trafik 2009	62	76
Trafik 2035	63	76
Riktvärde befintlig miljö	65 dBA	-

Det kan konstateras att den allmänna trafikökningen till år 2035 beräknas medföra en ökning av den ekvivalenta, genomsnittliga, bullernivån med 1 dBA. Den maximala bullernivån är oförändrad, då den är hänförlig till passagen av ett enstaka fordon, som regel en lastbil.

3 Detaljplanen

Den aktuella detaljplanen avser utbyggnad av verksamheter söder om väg 115, strax väster om mynningen till tågtunneln under Hallandsåsen. Planen anger markanvändning handel och icke störande verksamhet. Den verksamhet som för närvarande är aktuell för etablering inom planområdet är handel, såväl livsmedel som sällanköpshandel.

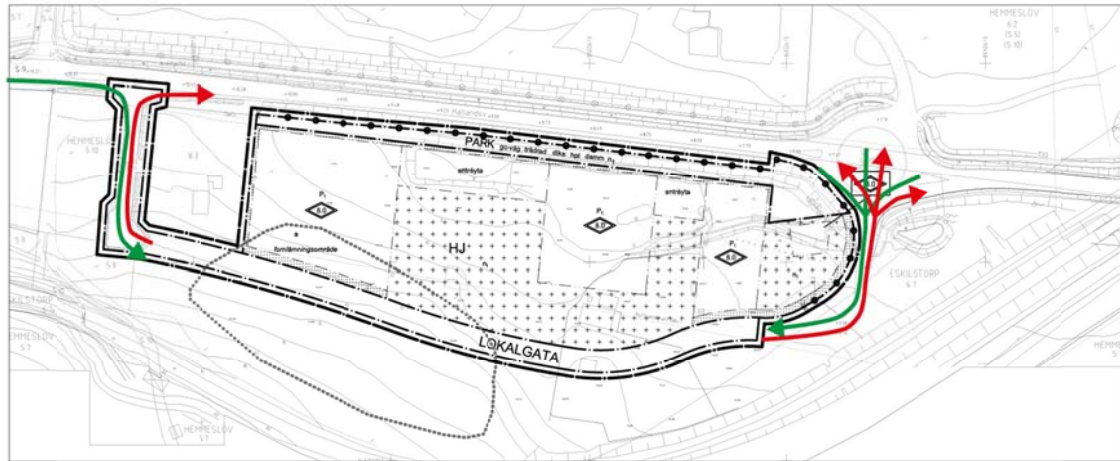
Följande handelsverksamhet har för avsikt att etablera sig inom området och kommer att ligga till grund för bedömningen av planområdets trafikallstring. Verksamheten i hus 5 är mer osäker, men bedömningen är att den troligaste verksamheten ligger i linje med verksamheten i övriga hus.

Byggnad	Typ av verksamhet	Antal kvm
Hus 1	Sällanköp	1059 kvm
Hus 2	Sällanköp	2520 kvm
Hus 3	Livsmedel	3200 kvm
Hus 4	Sällanköp och restaurang	350-400 kvm
Hus 5 ¹	Sällanköp och restaurang	ca 300 kvm
Totalt		ca 7500 kvm

1. I öster närmast cirkulationsplatsen.

Den planerade handelsplatsen avses i stor utsträckning trafikförsörjas via den befintliga cirkulationsplatsen nordöst om planområdet. All infartstrafik från öster kommer att köra in här, medan infartstrafik från väster i stor utsträckning förväntas nyttja den medlöpande infartsvägen i områdets västra del. All utfart från området kommer att ske via cirkulationsplatsen i öster, men medlöpande utfart kommer att kunna ske även i väster, varefter man får köra bort till cirkulationsplatsen och vända om man vill köra in mot Båstad. Cirkulationsplatsen kommer också i framtiden bli huvudsaklig infart till den planerade stadsdelen Åstad och tätortsport till Båstad.

Anna-Karin Ekström 010-452 22 14

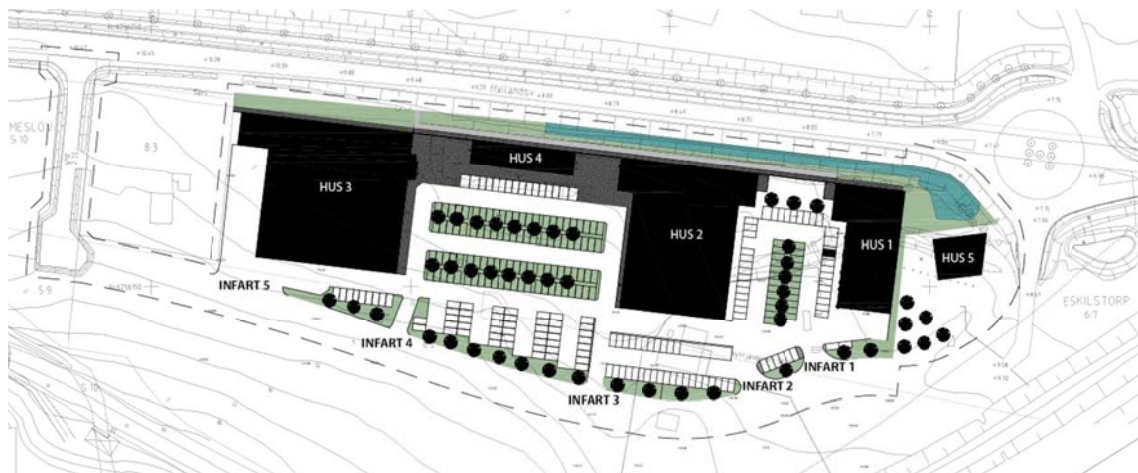


INDIKATIVA
 Planering av in- och utfart till området i augusti 2011 och grundplan av
 handelsplatsen i augusti 2011.
 Grundplan för handelsplatsen i augusti 2011.
 Grundplan för området i augusti 2011.
 Thomas Boon, Tjänstesamfundet, Ängelholm kommun

PLANKARTA

Principskiss in- och utfart till planområdet.

Utmed södra sidan av handelsplatsen planeras en intern tillfartsväg med fyra interna infartsvägar till handelsplatsen för besökande, beroende på vilken butik man avser att i första hand besöka. Ytterligare en infart redovisas denna är dock ej avsedd för kundtrafik. Möjlighet att förflytta sig mellan butikerna kommer att finnas via gångbana mellan handelsplatsen och väg 115.



Principskiss interna infarter till handelsplatsen. Infart 5 är inte avsedd för kundtrafik.

En gång- och cykelpassage tvärs väg 115 som kopplar området till den befintliga gång- och cykelvägen utmed väg 115s norra sida finns med i planen i områdets västra halva. Här finns också planer på en busshållplats.

Anna-Karin Ekström 010-452 22 14

3.1 Trafikalstring

3.1.1 Biltrafik

Verksamheternas trafikalstring under maxtimmen, fredag eftermiddag och lördag, har bedömts till följande av exploitören, för respektive verksamhet. I tabellen redovisas också bedömning av hur många tunga varutransporter mm som verksamheterna kan förväntas ge upphov till.

<i>Byggnad</i>	<i>Typ av verksamhet</i>	<i>Trafikalstring bilar/maxtimma</i>	<i>Varutransporter per vecka</i>
Hus 1	Sällanköp	15	3-4
Hus 2	Sällanköp	20	3-4
Hus 3	Livsmedel	150	42 ²
Hus 4	Sällanköp och restaurang ¹	-	-
Hus 5	Sällanköp och restaurang ¹	-	-
Totalt		185	ca 50

1. Kompletterande verksamhet vars kunder i princip uteslutande utgörs av kunder vid de övriga verksamheterna.
2. Inklusive avfall/sopor som även betjänar övriga verksamheter, 2 gånger per vecka.

Med utgångspunkt i underlag erhållet i andra liknande uppdrag, bl a besöksstatistik från Mobilias köpcentrum i Malmö, antas att maxtimmans andel av dygnstrafiken uppgår till 17% för handel och att 45-50% av besöken görs på fredag-söndag och 50-55% av besöken görs måndag-torsdag beräknas planområdets trafikalstring per veckomedeldygn uppgå till följande:

<i>Byggnad</i>	<i>Typ av verksamhet</i>	<i>Trafikalstring bilförflyttningar/vecko- medeldygn, in+ut</i>	<i>Varutransporter per veckomedeldygn</i>
Hus 1	Sällanköp	~200	1
Hus 2	Sällanköp	~200	1
Hus 3	Livsmedel	1500-1700	8
Hus 4	Sällanköp och restaurang ¹		-
Hus 5	Sällanköp och restaurang ¹		
Totalt		1900-2100	

1. Kompletterande verksamhet vars kunder i princip uteslutande utgörs av kunder vid de övriga verksamheterna.

3.1.2 Gång- och cykeltrafik

Möjligheterna att gå eller cykla till planområdet är goda, med den separerade gång- och cykelvägen som passerar på väg 115s norra sida. Emellertid måste man korsa väg 115 för att nå området, varför det är viktigt att en framtida gång- och cykelanslutning tvärs vägen utformas på ett trafiksäkert sätt. I dagsläget bedöms andelen besökare som går eller cyklar till planområdet vara begränsad, främst då läget är relativt externt i förhållande till befintlig bostadsbebyggelse.

När Åstad byggs ut kommer andelen gång/cykel troligtvis öka.

Anna-Karin Ekström 010-452 22 14

3.1.3 Kollektivtrafik

När den nya tågstationen öppnar och den nya stadsdelen Åstad växer fram kommer busstrafik trafikera väg 115 på sträckan från cirkulationsplatsen och vidare in mot Båstad. En busshållplats planeras vid planområdet.

3.2 Trafikfördelning

Hur stor del av den alstrade trafiken som är tillkommande och hur stor del som redan passerar planområdet och passar på att köra in och handla är osäkert. En viss omfördelning av trafik kommer också att ske, då en del kunder byter målpunkt för sina handelsresor.

Antagandet görs att 50% av besökarna redan idag passerar planområdet och väljer att köra in och handla. Denna del utgör med andra ord inte ett tillskott till det befintliga trafikflödet på väg 115.

Resterande del, 50% av besökarna, kör hit enkom för att besöka planområdet och skulle annars kört någon annanstans för att uträtta sina ärenden eller inte kört alls. Denna trafik kommer därför att utgöra ett tillskott till det befintliga trafikflödet på väg 115.

Den tillkommande trafiken på väg 115 antas fördela sig med 30% mot väg 115 österut (mot Eskilstorp, Östra Karup, E6 mm) och 70% in mot Båstad, där trafiken sedan fördelar sig ut på gatunätet, t ex mot Hemmeslöv osv.

Baserat på antagandena ovan kommer trafiktillskottet på väg 115 till följd av de planerade utbyggnaderna inom planområdet uppgå till följande:

Vägavsnitt och år	Trafikflöde utan planområdet	Tillskott från planområdet	Trafikflöde med planområdet
Väg 115 öst, 2009	6350 fordon/dygn	~300 fordon/dygn	6650 fordon/dygn
Väg 115 väst, 2009	6350 fordon/dygn	~700 fordon/dygn	7050 fordon/dygn
Väg 115 öst, 2035 ¹	8400 fordon/dygn	~300 fordon/dygn	8700 fordon/dygn
Väg 115 väst, 2035 ¹	8400 fordon/dygn	~700 fordon/dygn	9100 fordon/dygn

1. Exklusive övriga planerade utbyggnader kring nya stationsområdet, Åstad mm.

3.3 Varutransporter

In- och utfartsförhållandena för varutransporter till planområdet har studerats av exploatören tillsammans med kommunen och tilltänkta detaljister. Området har planerats så att inga lastbilar eller transporter till handelsplatsen skall behöva vända eller backa på den interna tillfartsvägen utmed områdets södra del. Varutransporter till handelsplatsen sker huvudsakligen med 10-12 meters lastbilar, men även 24 meters lastbilar kan förekomma (troligtvis enbart till hus 3).

Transporter till hus 1 och 2 planeras så att en 24-meters lastbil kan köra in i första infarten från den interna vägen för att därefter backa till hus 1 för leverans eller köra rakt fram för leverans till hus 2. Utfart sker sedan via den västra infartsvägen till planområdet från väg 115.

Anna-Karin Ekström 010-452 22 14

Transporter till hus 3 sker huvudsakligen via den västra infarten till planområdet och därefter via intern infartsväg 5, som är en separat infartsväg för transporter. En 24-meters lastbil kör in längs norra sidan på byggnaden för att därefter backa till anvisad lastkaj. Ingen kundtrafik är tillåten på detta område.



Interna infarter och körspår för varustransporter. Underlagsbilden är inte den senaste, men byggnaders placering och infartsförhållanden och varuintags läge, mm är oförändrade.

3.4 Vägtrafikbuller

Den planerade exploateringen inom planområdet har antagits ge ett trafiktillskott på 300 respektive 700 fordon på väg 115 (öst respektive väst om planområdet).

Översiktliga vägbullerberäkningar har genomförts för en beräkningspunkt som ligger ca 20 m från vägkant med dagens trafikflöde på väg 115 inklusive trafiktillskott från planområdet och det prognostiserade trafikflödet år 2035 inklusive trafiktillskott från planområdet.

	dBA ekvivalent	dBA maximal
Trafik 2009 utan trafiktillskott	62	76
Trafik 2009 med trafiktillskott mot öster 300 fordon	62	76
Trafik 2009 med trafiktillskott mot väster 700 fordon	62	76
Trafik 2035 utan trafiktillskott	63	76
Trafik 2035 med trafiktillskott mot öster 300 fordon	63	76
Trafik 2035 med trafiktillskott mot väster 700 fordon	63	76
Riktvärde befintlig miljö	65 dBA	-

Det kan konstateras att det antagna trafiktillskottet till följd av exploateringen av planområdet inte beräknas medföra någon egentlig ökning av bullernivåerna utmed väg 115.

Anna-Karin Ekström 010-452 22 14

En beräkning har också genomförts med ett trafiktillskott på 2000 fordon till den övergripande trafiken på väg 115, dvs om all trafik alstrad inom planområdet skulle utgöra ett trafiktillskott på vägen. Detta skulle ge en ökning av den ekvivalenta bullernivån på 1 dBA jämfört med situationen utan trafiktillskott.

4 Sammanfattning

Planområdet beräknas alstra ca 2000 fordon under årsmedeldygnet, med den handelsverksamhet som planeras i området. Hälften av den trafiken antas vara tillkommande trafik på väg 115 i anslutning till planområdet, varav 30% antas komma från öster och 70% från väster. Övrig trafik antas passera planområdet redan idag, men förväntas köra in och uträtta ärenden på handelsplatsen ”på vägen”.

Trafiktillskottet på vägen förväntas inte påverka bullernivåerna vid den befintliga bostadsbebyggelse som finns utmed väg 115.

Malmö 2011-09-15
Tyréns AB