



## **Detaljplan för del av Hemmeslöv 5:9 m.fl fastigheter, Entré Båstad, etapp 2, öst, i Båstad, Båstads kommun, Skåne län**

### **Granskningsutlåtande**

Ett detaljplaneförslag avseende del av Hemmeslöv 5:9 m.fl fastigheter, Entré Båstad, etapp 2, i Båstad, har varit utställt för granskning under tiden 11 september till och med den 9 oktober 2023 för att ge sakägare, boende, myndigheter med flera, möjlighet att lämna in synpunkter. Länsstyrelsen i Skåne län och miljöavdelningen på samhällsbyggnad begärde (och beviljades) förlängd remisstid till den 27 respektive 13 oktober 2023. Planförslaget har tagits fram av samhällsbyggnad i Båstads kommun. Planen handläggs med standardförfarande.

Efter granskningen har planområdet reviderats och minskats ner och nu aktuellt planförslag omfattar den östra delen av det tidigare planområdet.

I detta granskningsutlåtande finns sammanfattningar av de synpunkter som har lämnats in under granskning och planavdelningens kommentarer till synpunkterna gällande främst den **östra delen** av planområdet. I det fall den västra delen av det ursprungliga planområdet utreds vidare hanteras relevanta frågor i ett separat granskningsutlåtande för Entré Båstad, etapp 2, **väst**.

### **Följande har inte haft något att erinra mot förslaget**

**Lantmäteriet**

**E.ON Energidistribution AB**

**Nordion Energi (Weum Gas)**

**Luftfartsverket (LFV)**

**Region Skåne, Enheten för regional planering avstår från att yttra sig**

### **Synpunkter på granskningshandling, daterad 14 augusti 2023, har inkommit från följande myndigheter m.fl.**

**Länsstyrelsen** framför bland annat följande:

#### Aktualitet och överensstämmelse med översiktsplanen

För området gäller översiktsplan från 2020, ÖP2030. Enligt översiktsplanen är området utpekat som verksamhet ny/ändrad. Kommunen bedömer att detaljplaneförslaget överensstämmer med översiktsplanen enligt 4 kap. 33§ p.5 PBL. Av Länsstyrelsens granskningsyttrande framgår bland annat att Länsstyrelsen kan komma att återkomma vid planläggning särskilt avseende verksamhetsområde vid Hallandsåsen samt att ny markanvändning intill Natura-2000 områden kan påverka dessa.

### Länsstyrelsens synpunkter på planförfarande

Länsstyrelsen påminner om att det av planbeskrivningen enligt 4 kap. 33 § PBL ska framgå om planen avviker från översiktsplanen, på vilket sätt den i så fall gör det och skälen för avvikelsen. Länsstyrelsen vill i detta sammanhang erinra om att länsstyrelsens granskningsyttrande enligt 3 kap. 20 § PBL gäller tillsammans med översiktsplanen. För planer som inte är förenliga med översiktsplanen eller länsstyrelsens granskningsyttrande ställer PBL krav på utökat förfarande och att det av kungörelse ska framgå om förslaget avviker från översiktsplanen eller länsstyrelsens granskningsyttrande.

### Länsstyrelsens synpunkter - prövningsgrunder enligt 11 kap. 10 § PBL

Länsstyrelsen bedömer med hänsyn till ingripandegrunderna i 11 kap. 10 § PBL och nu kända förhållanden att frågor som rör ska lösas på ett tillfredsställande sätt i enlighet med vad som anges nedan. I annat fall kan Länsstyrelsen komma att pröva kommunens beslut att anta detaljplanen.

### Riksintresse Kommunikationer 3 kap. 8 § MB

Länsstyrelsen konstaterar att planområdet ligger i nära anslutning till Västkustbanan och tunneln genom Hallands ås, anläggningar som är utpekade riksintresseanspråk för kommunikationer.

Sedan samrådet har möjligheten för värmekraftverk lagts till inom hela ytan för handel i det planerade handelsområdet.

### Damm och ledningar

Länsstyrelsen menar att planhandling inte bedömt påverkan på befintlig ledningsrätt för viktig ledning som hanterar tunnelvatten. Damm föreslås ligga ovanpå befintlig ledning som leder till Trafikverkets befintliga damm (nummer 4 enligt bild på sida 50). Länsstyrelsen menar att planförslaget behöver ta hänsyn till Trafikverkets damm och dess ledningar så att drift och underhåll av tunneln inte omöjliggörs.

Kommunen föreslår att dagvattnet från planområdet ska hanteras genom påkoppling till Trafikverkets damm (som ligger utanför planområdet). Denna damm är del av dagvattensystem för Hallandsåstunneln. Länsstyrelsen anser att planrådets dagvattenhantering ska vara helt skild från Trafikverkets anläggningar. Detta behöver säkerställas i detaljplanen.

### E- värmekraftverk nära Hallandstunneln

Värmekraftverk möjliggörs inom hela södra delen av planområdet. Kommunens riskutredning tar inte höjd för och bedömer inte risken med ett nytillkommet värmeverk i närhet av Hallandstunneln dvs. stambanan och tunnelmynningen. Av denna anledning kan Länsstyrelsen inte bedöma och/eller utesluta negativ påverkan på riksintresse för kommunikationer. Se vidare under Hälsa och säkerhet - risker för olyckor.

### Vibrationsalstrande arbete

Planförslaget har inte redovisat vibrationsalstrande arbeten eller risker kopplade till dessa såsom sprängnings- och markarbeten. Planhandlingarna behöver kompletteras med detta.

### Geotekniska säkerhetsfrågor

Länsstyrelsen har remitterat planförslaget till Sveriges Geotekniska Institut (SGI). Av deras yttrande framgår att det kan finnas frågor rörande geotekniska säkerhetsfrågor som kan påverka riksintresse för kommunikationer. Påverkan på riksintresset utifrån denna fråga behöver bedömas och redogöras för i planprocessen. Se även under rubrik "Geotekniska säkerhetsfrågor".

Riksintresse Anspråk Natura 2000 Habitatdirektivet (SCI) 7 kap. 27 § MB och 4 kap. MB

Lagrum och tidigare bedömning

Enligt 4 kap. 8 § miljöbalken får en användning av mark och vatten som kan påverka ett Natura 2000-område, och som omfattar verksamheter eller åtgärder som kräver Natura 2000-tillstånd, komma till stånd endast om sådant tillstånd har lämnats. Det framgår av förarbetena till Natura 2000-lagstiftningen (prop. 2000/01:111, s 66) att: "När planer för användning av mark och vatten prövas enligt andra författningar, blir det med [4 kap. 8 §] inte möjligt att godkänna en plan, som om den genomfördes skulle innebära att verksamheter eller åtgärder vidtas i strid mot direktivet." Det är därmed viktigt att art- och habitatdirektivets skydds krav beaktas tidigt i all planering. Vid bedömningen av om tillstånd krävs, ska försiktighetsprincipen tillämpas. Det innebär i praktiken att för att en verksamhet ska kunna tillåtas, får det inte råda några rimliga tvivel om att verksamheten inte kan ha en skadlig inverkan.

Länsstyrelsen har i samrådsskedet framfört att utifrån dåvarande underlag bedöms ett genomförande av planförslaget påverka miljön i Natura 2000-området på ett betydande sätt.

Länsstyrelsen framförde i samrådsskedet att utifrån dåvarande underlag kan ett genomförande av planförslaget på ett betydande sätt påverka miljön i Natura 2000-området. Detta på grund av att planförslaget är komplext, kan innebära kumulativa effekter och innebär åtgärder som enligt bevarandeplanen klassas som risk för skada på Natura 2000-områdets naturtyper gällande markexploatering i angränsade områden och eventuell förändring av hydrologin.

Länsstyrelsen noterar att i gällande bevarandeplan från år 2005 är naturtypen i Natura 2000-området, i de delar som ligger närmast planområdet, angiven som 9020 - Boreonemorala, äldre naturliga ädellövskogar av fennoskandisk typ med rik epifytflora. En översyn av bevarandeplanen pågår, och naturtypen bedöms i dagsläget vara 9180 - Ädellövskogsbranter (lind-lönnskogar i sluttningar och raviner). Denna naturtyp anges också exempelvis i naturtypskarteringen i Naturvårdsverkets karttjänst Skyddad natur. Både 9020 och 9180 är prioriterade naturtyper, vilket innebär att medlemsländerna i EU har ett särskilt stort ansvar för att bevara dem där de förekommer. Särskild hänsyn ska tas till prioriterade arter och prioriterade livsmiljötyper, där risk för arealförlust eller kvalitetsförsämring väger särskilt tungt i bedömningar enligt Natura 2000-lagstiftningen.

Grundvatten

Efter samrådsskedet har en hydrogeologisk utredning genomförts. Mätpunkterna för grundvattennivån ligger centralt i planområdet, i anslutning till de platser där bebyggelse utreds. Det saknas dock mätpunkter i södra delen av planområdet, samt i reservatet och Natura 2000-området vilket är de områden som riskerar att drabbas mest vid en nivåsenkning, vilket är en brist.

Länsstyrelsen noterar att den hydrogeologiska undersökningen är baserat på två förslag till hur byggnader kan utformas och placeras. Maximal tillåten utbyggnad enligt plankartan har dock inte utretts, vilket är en brist. I plankartan regleras inte hur stor yta som får byggas ut, hårdgöras, eller får schaktas ut. Det innebär att planen möjliggör utbyggnad inom i princip hela den yta som planläggs som kvartersmark för Verksamheter, Detaljhandel eller Värmeverk, med undantag för prickmark. Schaktning ner till lägsta schaktningsnivå och hårdgörande av mark som väg, parkering etc. tillåts inom all kvartersmark som utgör cirka 1,5 hektar av planområdet, samt inom allmän plats - Gata. En planläggning för bebyggelse innebär att anläggande av källare etcetera tillåts, exempelvis parkeringshus eller förvaringsutrymmen, och det har inte reglerats bort i plankartan. Detaljplanen möjliggör för en betydligt mer omfattande utbyggnad än vad den hydrologiska utredningen är baserad på. Utredningen har inte heller tagit ställning till en placering av bebyggelseområdet. Det saknas därmed underlag kring påverkan på grundvattennivån för en full exploatering av planområdet.

Länsstyrelsen finner att påverkan på grundvattennivån av bortpumpning av vatten under byggtiden inte har utretts. I utredningen rekommenderas att permanent grundvattensänkning undviks, och avsänkning enbart sker under byggskedet. Det saknas en bedömning av hur stora mängder vatten som skulle behöva pumpas bort utifrån byggtidens längd, vart vattnet ska ledas, hur stor avsänkningstratten blir etcetera. Detta kan potentiellt innebära en betydande påverkan på hydrologin, som inte är utredd. Länsstyrelsen noterar att avsänkning av grundvattennivåer utgör tillståndspliktig vattenverksamhet enligt 11 kap. miljöbalken, och det framgår inte att tillstånd har lämnats. Det innebär att det inte är säkerställt att en avsänkning går att genomföra, och att försiktighetsmått, villkor för utförande etcetera inte är fastställt i någon prövning.

#### Värmeverk

Sedan samrådsskedet har markanvändningen E<sub>1</sub> - Värmeverk tillkommit. Bränsle i värmeverk kan vara exempelvis olja, kol, ved och hushållsavfall, eller gas som anges i planbeskrivningen. I plankartan regleras dock inte vilken typ av värmeverk som får uppföras. Det saknas utredningar av vilka utsläpp som ett värmeverk kan medföra, av ex. svavel, näringsämnen, tungmetaller och partiklar till luft och vatten. I bevarandeplanen för Natura 2000-området har gödslings- och försurningseffekter från nedfall av luftburna föroreningar identifierats som en risk mot områdets värden. Värmeverkets storlek, omfattning, bränsle etcetera är inte reglerat i detaljplanen, och det framgår inte att tillstånd har lämnats för anläggande av värmeverk. Planen visar därmed inte att marken är lämplig för ändamålet värmeverk, utan hänskjuter det till kommande prövningar. Enligt 4 kap. 8 § miljöbalken, får dock en plan inte godkännas, om den tillåter verksamheter som vid ett genomförande kan strida mot direktivet. Då påverkan av verket inte är utrett, ser Länsstyrelsen att ett plangenomförande kan komma att påverka miljön i Natura 2000-området på ett betydande sätt.

#### Bedömning

Vid bedömning av detaljplanens påverkan på Natura 2000-området ska utgångspunkten vara maximal tillåten utbyggnad som detaljplanen tillåter. Den hydrogeologiska undersökning som legat till grund för kommunens bedömning att Natura 2000-området inte påverkas, har inte utgått från maximal tillåten utbyggnad och schaktning i planområdet. Det är oklart hur omfattande behovet av bortpumpning av vatten vid schaktning under grundvattenytan är vid utbyggnad. Vidare har påverkan av anläggande av ett värmeverk inte utretts. Hänsyn ska tas till och habitatdirektivet.

Länsstyrelsen finner även i granskningskedet att underlaget inte är tillräckligt för att konstatera att planförslaget inte påverkar Natura 2000-området Hallandsås nordsluttning. Ett genomförande av planen bedöms kunna påverka miljön i området på ett betydande sätt, och kan därmed medföra att riksintresset inte tillgodoses.

#### Risk för översvämning - skyfallshantering

Länsstyrelsen anser att då befintligt dike som följer planområdets södra gräns är av betydelse för planområdets avrinning bör det markeras som ett U område på plankartan. Rinnväg i anslutning till Stenhusvägen behöver också säkerställas på plankartan.

#### Hälsa och säkerhet - geotekniska säkerhetsfrågor

Länsstyrelsen har remitterat planförslaget till Sveriges Geotekniska Institut (SGI). Länsstyrelsen likt SGI anser att det saknas en bedömning av om den dagvattendamm som planeras mellan Stenhusvägen och Trafikverkets järnväg riskerar att påverka stabiliteten för järnvägsbanken. Kan det inte klart och entydigt uteslutas att någon stabilitetsrisk föreligger behöver det utredas med lägst detaljerad utredningsnivå enligt IEG Rapport 4:2010 alternativt IEG Rapport 6:2008 Rev 1. Behöver utformningen av/läget på dammen på något sätt regleras med hänsyn till detta behöver det på ett plantekniskt godtagbart sätt säkerställas i plankartan.

En stödmur i södra delen av planområdet potentiellt skulle kunna ge upphov till en dämningseffekt av ytvatten och grundvatten som strömmar till från Hallandsås vilket kan ge en lokalt förhöjd grundvattenyta. Stabiliteten för stödmuren ska klarläggas för planerad höjdsättning och bedömningen bör omfatta eventuell risk för förhöjd grundvattenyta bakom stödmuren.

Det beskrivs i planbeskrivningen och VA-utredningen [4] att ytvatten från nederbörd letar sig ner i Hallandsåsens sluttning och koncentreras i några rinnvägar. Det saknas en bedömning av sakkunnig gällande potentialen för dessa flöden att erodera och föra med sig material som kan ge upphov till problem i planområdet, så som potentiella slamströmmar. Samtidigt med denna bedömning bör även risk för blocknedfall som potentiellt kan påverka planområdet göras. Lutningen i slänten är baserat på topografiska kartor ca 1:5.

SGI har nyligen publicerat en webb-baserad vägledning för kommuner gällande geotekniska säkerhetsfrågor i kommunal planering, den finns att tillgå här: [kommunal-planering/](#)

### Hälsa och säkerhet – risk för olyckor

Länsstyrelsen saknar redogörelse för hur stort värmekraftverket kommer vara, om tillståndsprocessen är i gång och vad det är för risker som kan vara knutna till detta värmekraftverk. Länsstyrelsen menar att det kan vara risker knutna till ett värmekraftverk som kan påverka val av ändamål i angränsning till värmekraftverket samt även påverka omkringliggande ändamål i gällande detaljplaner runt omkring och Hallandstunneln och järnvägen. Värmekraftverket kan även utgöra risk för järnvägen som är ett riksintresse för kommunikationer. Länsstyrelsen anser att planhandling inte fullgott redogjort för om marken är lämplig för värmekraftverk i förhållande till omgivningen.

### Risk för olycka- gasledning och värmeverk

Länsstyrelsen har kunskap om att det kan finnas gasledningar för stamnät och distributionsnät i eller i närheten av planområdet. Länsstyrelsen saknar redogörelse för om det behöver regleras i plankarta ur riskhänsyn så att gasledningarna inte utgör risk eller att deras funktion försvåras. Länsstyrelsen vill uppmärksamma kommunen på att arbeten inom 25 meter från gasledningen normalt inte får göras utan tillåtelse av ägaren av gasnätet. Länsstyrelsen saknar redogörelse för hur stora avstånd det är från detaljplanens ändamål och gasledningarna. Riskbedömning behöver göras för gasledningarna i förhållande till ändamålen. Länsstyrelsen råder kommunen att ta kontakt med Nordion Energi (som är Systemansvarig för det svenska gasnätet genom Weum och Swedegas som äger och driver gasnätet i södra och västra Sverige) för dialog om ledningarna. Det framgår inte heller om eller i vilken omfattning värmeverket behöver lagra bränsle lokalt som vid olycka kan påverka omgivningen.

### Risk för olycka från värmeverk gentemot riksintresse för kommunikationer

Kommunen har tagit fram en kompletterade riskanalys i granskningsskedet. Denna riskanalys tar inte upp värmeverkets påverkan på järnvägen utifrån risker kopplade till verksamheten och om eventuella riskreducerande åtgärder behövs.

Länsstyrelsen konstaterar att planområdet ligger i nära anslutning till Västkustbanan och tunneln genom Hallandsås, anläggningar som är utpekade riksintresseanspråk för kommunikationer.

Sedan samrådet har möjligheten för värmekraftverk lagts till inom hela ytan för handel i det planerade handelsområdet. Det framgår inte vilken kapacitet för värmeverk som möjliggörs och därmed framgår inte heller till stambanan och tunnelmynningen. Länsstyrelsen konstaterar därför att det inte finns tillräckligt underlag för att bedöma om det finns en risk för påtaglig skada.

Område som är av riksintresse för kommunikation ska skyddas mot åtgärder som påtagligt kan försvåra tillkomsten eller utnyttjandet av anläggningen. Handlingarna ger inte i tillräcklig

utsträckning svar på vilken påverkan genomförandet av detaljplanen kan få på Västkustbanan när verksamhetsområde som tillåter värmekraftverk föreslås nära infrastrukturen. Länsstyrelsen menar att detaljplanen behöver kompletteras med platsspecifik beskrivning och vägledning avseende risk.

#### Risker för olycka – värmekraftverk, bostäder och gällande detaljplaner

Riskanalysen har inte bedömt värmeverkets möjliga risker gentemot närliggande ändamål där många människor vistas tillfälligt samt närhet till bostäder i omgivningen. Planhandling redogör för att "drygt 250 meter öster om planområdet, på andra sidan järnvägen, finns enstaka bostadshus. Inom detaljplan för område norr om Hallandsvägen, det vill säga Petersberg (dpl 1697) möjliggörs bostäder i ett kollektivtrafiknära läge."

#### Risker kopplade till kombinerade ändamål

Planområdet i sig har en kombination av ändamål där även ändamålet Z-verksamheter möjliggörs. Länsstyrelsen saknar kommunens bedömning gällande risker och om dessa ändamål är kompatibla utifrån riskhänseende. Här följer därför Länsstyrelsens synpunkter.

Ändamålet Z som görs möjlig inom delområde HZ och delområde HZE<sub>1</sub> möjliggör lagring och hantering av brandfarlig vätska/gas eller andra farliga ämnen. Z medger även transport av farliga ämnen till och från planområdet.

Inom planområde samt inom samma byggrätt som Z- verksamheter, H- handelsändamål och E<sub>1</sub>- värmekraftverk

Planhandling redogör och bedömer inte eventuellt behov av åtgärder bedöms vara nödvändiga med hänsyn till säkerhet och risker. Ändamålet H-handel möjliggör verksamheter där många personer kan vistas samtidigt och kan vara svårutrymda av denna anledning. Ändamålet Z möjliggör lagring och hantering av brandfarlig vätska/gas eller andra farliga ämnen. Ändamålet Z medger även transport av farliga ämnen till och från planområdet. Inom samma område möjliggörs även ändamålet E<sub>1</sub>- värmekraftverk som lagts till i granskningskedet. Detta ändamål är inte redogjort för gällande sin omgivningspåverkan utifrån risk.

#### Risker och omgivningspåverkan - värmekraftverk

Bedömning av planförslagets påverkan gällande risk har inte gjorts gentemot de omgivande gällande detaljplanernas ändamål och den byggrätt som de möjliggör. I direkt angränsande detaljplan "Hemmeslöv 5:10 m.fl" lagakraftvunnen 2008-01-18 möjliggörs bland annat H-handelsändamål samt K-kontorsändamål som vilket medger hotell och vandrarhem dvs övernattnig och tillfällig vistelse utifrån Boken om detaljplan 2002 (Boverket) som var gällande då detaljplanen togs fram.

#### Övriga frågor

#### Information om specifik miljöbedömning och miljökonsekvensbeskrivning

Länsstyrelsens yttrande från samrådet gällande rådet att ta fram en MKB kopplat till Natura 2000 gäller fortsatt och synpunkten kvarstår. Länsstyrelsen och kommunen har haft ett planmöte 2021-01-14 angående förtydligande av yttrandet efter samråd. Detta inbegrep inte MKB-frågan och ändrar inte Länsstyrelsens samrådsyttrande i sak.

### Information om arkeologi

Detaljplanens område berör en känd fornlämning, nr L1988:8606.

Vid markingrepp inom eller invid fornlämning krävs tillstånd enligt 2 kap Kulturmiljölagen - Fornminnen. Sökande behöver därför i god tid innan arbetet planeras genomföras inkomma med en ansökan till Länsstyrelsen om ingrepp i fornlämning. För mer information om berörda fornlämningar, se nedan:

<https://pub.raa.se/visa/objekt/lamning/86c47406-c4d4-4501-b034-e1be74067235>

### Information om vattenverksamhet

Av utlåtandet avseende geoteknik framgår att grundvattnet ligger högt vilket medför att det kan bli problem att bygga utan att sänka grundvattnet. Enligt utlåtandet behöver detta hanteras i byggskedet och möjligen i ett permanent skede. Planbeskrivningen anger att konstruktion av byggnader utformas så att ingen permanent grundvattensänkning sker. Detta regleras på plankartan som lägsta tillåtna schaktningsnivå (11,5-16,0) i meter över nollplanet. Syftet med planbestämmelsen är att säkerställa att befintlig marknivå inte schaktas lägre än angivet antal meter över nollplan (meter över havet) för att på så sätt inte riskera en grundvattennivåsänkning.

Planhandlingarna behöver med anledning av de något motsägelsefulla uppgifterna i planbeskrivning och utlåtandet avseende geoteknik tydligt ta ställning om behovet av att leda bort grundvatten, såväl under byggskede som efteråt. Om kommunen kommer fram till att permanent bortledning av grundvatten inte krävs behöver det framgå att det finns geotekniska förutsättningar att föreslagen bebyggelse kan uppföras utan att orsaka problem såsom skred och sättningar.

Bortledning av grundvatten, såväl tillfällig som permanent är en vattenverksamhet. Länsstyrelsen bedömer att bortledning i det här fallet kräver tillstånd då det inte kan uteslutas risk för påverkan på angränsande Natura 2000 område.

Utöver den vattenverksamhet som följer av grundläggning framgår det också av planförslaget att en trumma måste ersättas med en annan trumma till ett dike under den gamla banvallen. Byte av trumma är också en vattenverksamhet som prövas via anmälan eller tillstånd beroende på dikets medelvattenföring.

Länsstyrelsen bedömer att det är lämpligt att verksamhetsutövare har erhållit tillstånd för vattenverksamhet innan planen antas för att säkerställa att planen är genomförbar.

### Länsstyrelsens bedömning

Mot bakgrund av de brister som Länsstyrelsen har påtalat i yttrandet gällande riksintresse kommunikationer, risk för översvämning – skyfallshantering, hälsa och säkerhet - geotekniska säkerhetsfrågor, risk för olyckor ser Länsstyrelsen att planen inte kan antas utan kompletteringar och förtydligande redovisning som visar på markens lämplighet i förhållande till föreslagen markanvändning. Länsstyrelsens samlade bedömning är att marken inte är lämplig för föreslagen markanvändning med hänsyn till Riksintresseanspråk Natura 2000. Mot bakgrund av detta kan Länsstyrelsen komma att kalla in planen för överprövning enligt 11 kap. PBL.

**Kommentar:** Synpunkter mottagna och tillgodoses.

### Aktualitet och överensstämmelse med översiktsplanen

I Länsstyrelsens granskningsyttrande gällande ÖP2030, verksamhetsområde och Natura-2000 område anges följande:

*"Länsstyrelsen konstaterar att det är särskilt angeläget med ett säkerställande av dagvatten- och spillvattenhantering för den planläggning som kommer att beröra föreslaget*

verksamhetsområde vid trafikplats Hallandsås som inte planeras anslutas till kommunalt verksamhetsområde för VA."

"Natura 2000 (4 kap. 8§ MB), Kommunen föreslår inga åtgärder inom Natura 2000-områden, men Länsstyrelsen påminner om att även ny markanvändning i närheten av Natura 2000-område kan komma att påverka dessa. Frågan om påverkan på Natura 2000-områden kan därför komma att vara kvarstå i kommande prövningar och planläggning."

"Länsstyrelsens kan komma att pröva om miljö kvalitetsnormer för vatten vid kommande planläggning och prövningar särskilt avseende verksamhetsområde vid trafikplats Hallandsås, Torekov, Västra Karup, Grevie, Förslöv samt de mindre orterna på sydkusten, samt för ny bebyggelse i anslutning till kommunens vattenskyddsområden."

Det verksamhetsområde som länsstyrelsen syftar på är beläget intill trafikplats Hallandsås, cirka 5,2 km från nu aktuellt planområde. Därmed bedöms synpunkterna ej relevanta för nu aktuellt planområde.

Nu aktuellt planområde är beläget cirka 100-200 meter norr om Natura 2000-område. Utredningar angående bland annat hydrogeologi samt luftkvalitetsstudie inklusive rökspridningsanalys har tagits fram under planprocessen. Sammanfattningsvis bedöms en utbyggnad i enlighet med planförslag inte innebära en betydande negativ påverkan för Natura 2000-området och dess ädellövskog.

Kommunen har gjort bedömningen att planförslaget överensstämmer med såväl ÖP08, ÖP2030 samt länsstyrelsens granskningsyttrande.

#### Länsstyrelsens synpunkter på planförfarande

Kommunen har gjort bedömningen att planförslaget överensstämmer med såväl ÖP08, ÖP2030 samt länsstyrelsens granskningsyttrande.

Planprocessen är standardförfarande men värt att notera är att kommunen valt att både kungöra samt ta fram en samrådsredogörelse vilket ingår i ett så kallat utökat förfarande.

#### Länsstyrelsens synpunkter - prövningsgrunder enligt 11 kap. 10 § PBL:

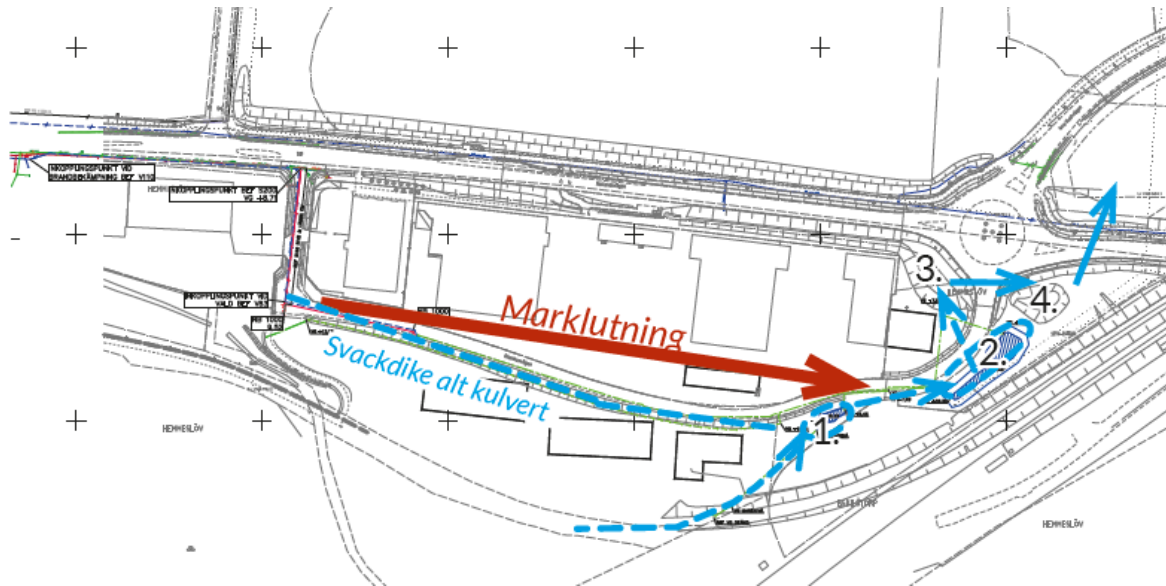
##### Riksintresse Kommunikationer 3 kap. 8 § MB

##### Damm och ledningar

Föreslagen damm i VA-utredningen är möjlig att flytta närmre Stenhusvägen för att på så sätt inte påverka Trafikverkets ledningsrätt negativt. Illustrationskarta uppdateras. Placeringen säkerställs genom egenskapsgräns i linje med Trafikverkets ledningsrätt. Exakt placering samt utformning av dagvattendamm alternativt dagvattenkassetter kommer att samrådas med Trafikverket och detaljstuderas i projektering.

Dagvatten från planområdet föreslås samlas upp i en dagvattenledning (alternativt svackdike i mån av plats) i Stenhusvägen för att sedan ledas till en dagvattendamm i planområdets östra del (2) och därifrån vidare via dammen på Hemmeslöv 8:2 (3) till Trafikverkets damm öster om cirkulationsplatsen (4). Se nedanstående schematiska bild.





Värt att notera är att dagvatten leds från damm nr 3 till 4 redan i dagsläget. Dagvattenlösningen togs fram under vintern 2010/våren 2011 i samband med att Entré Båstad etapp 1 byggdes ut i samråd med ansvarig på Trafikverket. Överenskommelse finns om att släppa 700 l/s från damm nr 3 till Trafikverkets damm (4). Vid en utbyggnad i enlighet med planförslag och VA-utredning kommer inte överenskomna 700 l/s att överskridas. Dagvattenflödet regleras i damm nr 3.

Dagvatten som genereras från exempelvis planområdet söder om Stenhusvägen kommer att fördröjas och renas i svackdiken samt 3 olika dammar innan det når Trafikverkets damm (nr 4). Slutsatsen i VA-utredningen är att en utbyggnad av aktuellt planområde tillsammans med en dagvattenlösning med bland annat svackdiken och fördröjningsdammar i flera olika steg inte kommer att påverka miljö kvalitetsnorm för vatten negativt i slutrecipienten. Planbeskrivningen kompletteras med ovanstående text.

#### E- värmekraftverk nära Hallandstunneln

Tyréns har på uppdrag av Båstad kommun undersökt behov av att visa riskhänsyn vid lokalisering av värmeverk inom en ny detaljplan (Entré Båstad etapp 2). Båstad kommun har för avsikt att planlägga för verksamhet, handel och teknisk anläggning (planbokstäverna Z, H och E<sub>1</sub>).

Rapporten (Riskhänsyn avseende värmeverk, Entré Båstad, daterad den 21 februari 2024) omfattar akuta olycksrisker och beskriver värmeverks påverkan avseende olycksrisk (brand, explosion på omgivning, inklusive infrastruktur).

Utredningen baseras på det värmeverk som planeras och består av en 4 MW fastbränslepanna och en 6 MW oljepanna. Endast träbränsle kommer att användas vid normal drift. Vid spetslast eller reservdrift (begränsat antal gånger per år) kan det bli aktuellt att använda även bio-oljor (till exempel HVO eller RME). Byggnaden förväntas vara cirka 24 m x 28 m. En mur om cirka 4 m kommer att uppföras runt delar av anläggningen. Underlagsmaterial och indata har tillhandahållits av energileverantör.

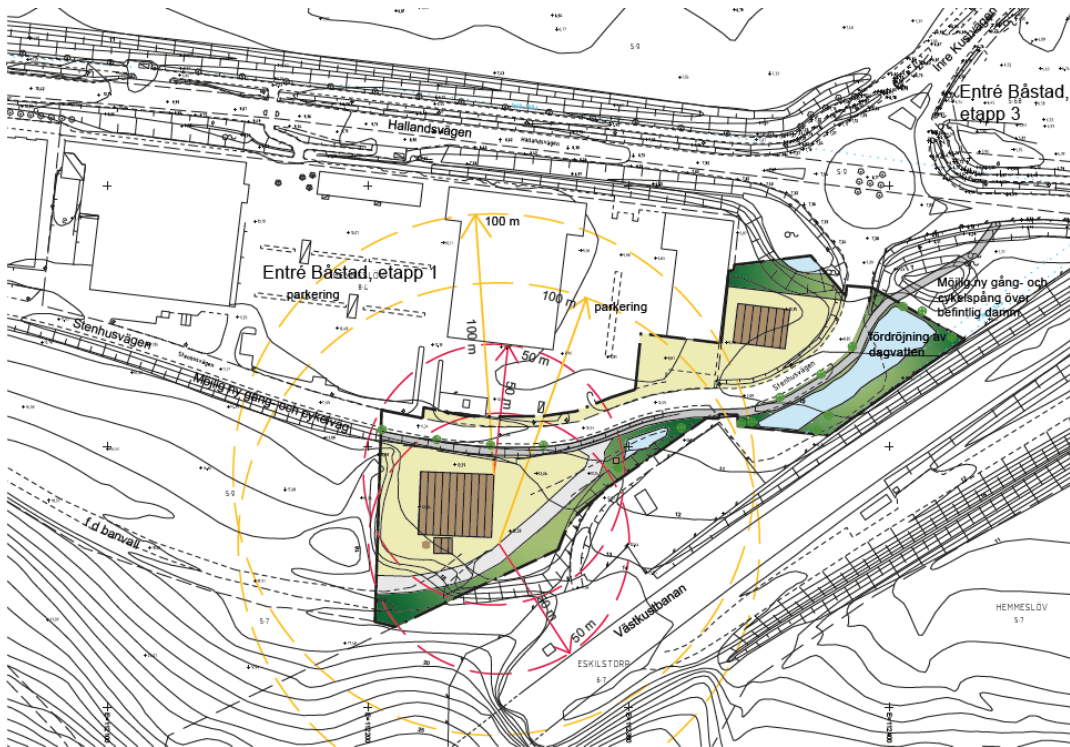
Värmeverket som möjliggörs kommer inte vara tillståndspliktigt (enligt miljöbalken) och utsläpp vid kontinuerlig drift är därmed i begränsad omfattning.

Med anledning av ovanstående bedömer Tyréns att aktuellt värmeverk är av begränsad omfattning.

Sammanfattningsvis visar Tyréns analys att värmeverk (med den indata som angivits) kan lokaliseras inom planområdet, söder om Stenhusvägen under förutsättning att 50 meter upprätthålls mellan värmeverk (byggnader och lagring av bränsle) och järnväg, handel och

andra verksamheter. Avstånd till bostäder och andra verksamheter som innebär sovande människor ska vara minst 100 meter.

Vid en etablering av värmeverk i enlighet med aktuellt planförslag är dessa avstånd möjliga att uppfyllas. Se även nedanstående schematiska bild.



Skiss över föreslagna skyddsavstånd enligt Tyréns rapport, daterad den 21 februari 2024. Skyddsavstånd om 50 och 100 meter illustreras med röd respektive gul streckad linje.

Planbeskrivningen kompletteras med ovanstående text och bild.

Se även kommentar angående rökspridningsanalys på sidorna 12-13.

Sammantaget bedöms Riksintresse för kommunikation inte påverkas negativt.

#### Vibrationsalstrande arbete

Geoteknisk undersökning inklusive grundvattennivåmätning har utförts av Tyréns AB (Utlåtande Geoteknik, Hemmeslöv 5:9, Entré Båstad etapp 2, daterad den 17 maj 2023). En Geoteknisk undersökning togs även fram av Sigma Civil 2018 (Geotekniskt PM, Hemmeslöv 6:2 m.fl, Petersberg i Båstad).

Resultatet av de geotekniska undersökningarna visar att grundläggningsförhållandena är goda grundläggning föreslås ske genom platta på mark. Den geotekniska undersökningen visar inga indikationer på berg inom nu aktuellt planområde.

Ingen sprängning bedöms behövas vid en utbyggnad i enlighet med nu aktuellt planförslag.

Dialog har förts med geoteknisk sakkunnig på Tyréns (som tog fram den geotekniska undersökningen) angående eventuella risker vid vibrationsalstrande markarbeten under byggnation. Sammantaget bedöms inga risker föreligga. Bedömningen baseras på den geotekniska undersökningen i kombination med avstånd mellan järnväg och exempelvis markarbeten i form av asfaltering samt att ingen sprängning bedöms behövas. Vibrationsalstrande markarbeten redovisas och hanteras i den kontrollplan som upprättas i samband med bygglov. Planbeskrivningen kompletteras med ovanstående.

Geotekniska säkerhetsfrågor

En damm, alternativt dagvattenkassetter, för fördröjning av dagvatten möjliggörs inom del av NATUR-mark söder om Stenhusvägen. Placeringen säkerställs väster om befintlig ledningsrätt genom en egenskapsgräns i linje med ledningsrätt. Plankartan justeras enligt ovanstående.

Dagvattendammen som fördröjer från den tillkommande exploateringen i planområdet föreslås i VA-utredningen antingen vara 896 m<sup>2</sup>, ha 1:4-slänter och rymma cirka 700 m<sup>3</sup> dagvatten när den är till brädden full; eller vara 729 m<sup>2</sup>, ha 1:3-slänter och rymma cirka 600 m<sup>3</sup> när den är till brädden full. Dammen, alternativt dagvattenkassetter avses anläggas minst 7,5 meter från fastighetsgräns och nedkant på slänt och minst 16 meter från järnvägsbankens högsta kant. Se nedanstående bild.

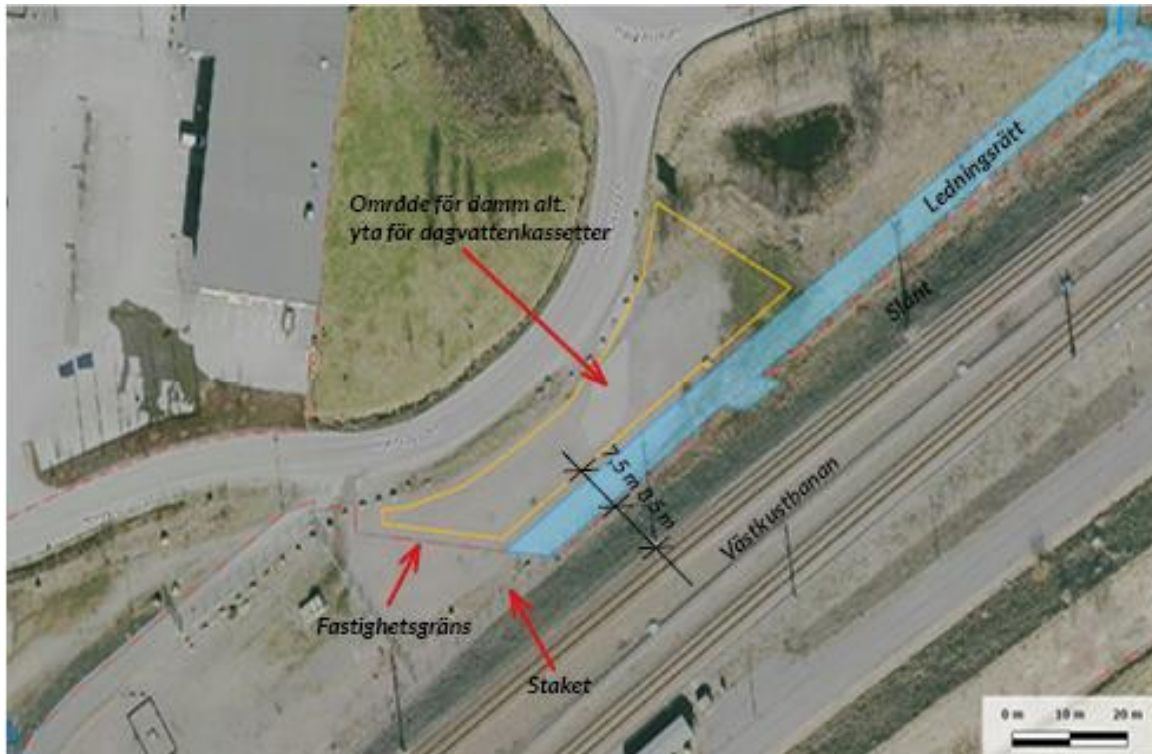


Bild: Ortofoto 2023 samt redovisning av ledningsrätt, ungefärlig placering av damm i förhållande till fastighetsgräns och järnvägsanläggning



Bild: Ortofoto 2023 samt redovisning av ungefärlig placering av damm



Värt att notera är att kapaciteten på fördröjningsdammarna är baserade på en utbyggnad av ett större område än nu aktuellt planområde. Med andra ord – etableras endast en verksamhet söder om Stenhusvägen kommer fördröjningsdammen att vara mindre.

Dialog har förts med geoteknisk sakkunnig på Tyréns (som tog fram den geotekniska undersökningen). Sammantaget bedöms den planerade dammen inte påverka järnvägens stabilitet negativt. Bedömningen baseras på den geotekniska undersökningen samt med anledning av att dammen är så pass grund, utformas med 1:4 alternativt 1:3 slänter samt placeras cirka 9-10 meter ifrån nederkant på slänt intill järnvägsbank.

Fördröjningsdammar alternativt dagvattenkassetter kommer även att detaljstuderas i projekteringen och samrådas med Trafikverket.

Övriga synpunkter som berör den västra delen av Entré Båstad etapp 2 hanteras separat i eventuell framtida planprocess.

Riksintresse Anspråk Natura 2000 Habitatdirektivet (SCI) 7 kap. 27 § MB och 4 kap. MB

#### Lagrum och tidigare bedömning

Tyréns har tagit fram en Hydrogeologisk utredning, Entré Båstad etapp 2, daterad den 26 juni 2023. I rapporten konstateras kort sammanfattat att då byggnation söder om Stenhusvägen (enligt nu aktuellt planförslag) kommer anläggas på befintlig marknivå och ingen schakt under grundvattenytan kommer att behövas innebär det i sin tur att ingen påverkan av grundvattennivån kommer att ske. Därmed bedöms inte heller ädellövsbogen inom Natura 2000-område (Hallandsås nordsluttning) påverkas negativt.

Övriga synpunkter som berör den västra delen av Entré Båstad etapp 2 hanteras separat i eventuell framtida planprocess.

#### Grundvatten

Se tidigare kommentarer angående grundvatten och schakt.

Tilläggas kan att nu aktuellt planområde söder om Stenhusvägen i sin helhet i anspråktagits av Projekt Hallandsås sedan 1990-talet. I samband med Projekt Hallandsås gjordes en miljökonsekvensbeskrivning med en efterföljande ekologisk kontrollplan fram till och med år 2019.

Miljökonsekvensbeskrivningen hanterade åtgärder med anledning av Projekt Hallandsås och dess (eventuella) påverkan på Natura 2000 område, det vill säga Hallandsås nordsluttning med flera, bland annat med anledning av förändring av grundvatten.

I miljökonsekvensbeskrivningen konstateras följande "Inom området Hallandsås nordsluttning har ingen påverkan på yt- eller grundvatten i jord observerats. Några biologiska effekter har heller inte noterats i det kontrollprogram som finns i området och som omfattar regelbundna inventeringar av kärllväxter, mossor och mollusker i fasta provytor."

Sammanfattningsvis bedömdes den sökta verksamheten (Projekt Hallandsås) inte ge upphov till någon negativ påverkan eller olägenhet av betydelse för människors hälsa eller miljön.

Källare får inte anordnas och säkerställs med planbestämmelse b<sub>2</sub>. Plankarta kompletteras med planbestämmelse.

Övriga synpunkter som berör den västra delen av Entré Båstad etapp 2 hanteras separat i eventuell framtida planprocess.

#### Värmeverk

Tyréns har på uppdrag av Båstad kommun fått i uppdrag att utreda effekter på luftkvalitet orsakade av utsläpp till luft från ett planerat värmeverk. (Luftkvalitetsstudie, daterad mars 2024).

I rapport konstateras att föroreningsituationen i Båstads kommun generellt sett är god, där gällande Miljökvalitetsnormer (MKN) och miljömål klaras för ämnena kvävedioxid (NO<sub>2</sub>) och partiklar (PM10).

Utredningen baseras på en 4 MW fastbränslepanna och en 6 MW oljepanna samt en skorstenhöjd om 20 meter. Det ska enbart användas träbränsle för den normala driften. Oljepannan som är avsedd för spetslast och reservdrift kommer att eldas i huvudsak med bioolja såsom HVO eller RME.

Sammantaget visar studien och spridningsberäkningarna för det planerade värmeverket att dess påverkan i området är tämligen marginell och störst närmast planerad lokalisering. Resultaten visar att MKN till skydd för människors hälsa såväl som till skydd för växtlighet klaras med ett drifttaget värmeverk liksom för miljömålen.

I studien bedöms det som osannolikt att upplevelser av lukt eller rök från skorstenen kommer att orsaka olägenheter, dock att episoder av lukt eller rök kan inträffa men ytterst sällan.

Planerat värmeverk är inte tillståndspliktigt utan omfattas av anmälningsplikt enligt Miljöprövningsförordningen och avses att hanteras i en separat process via handläggning av förvaltningen och beslut i miljö- och byggnadsnämnden i Båstads kommun.

#### Risk för översvämning - skyfallshantering

Rinnvägar för dagvatten (samt sekundär rinnväg för skyfall) inom nu aktuellt planområde (samt gällande detaljplan 1642) säkerställs inom allmän platsmark, GATA, PARK och NATUR, där kommunen har full rådighet över utformning.

#### Hälsa och säkerhet - geotekniska säkerhetsfrågor

Se tidigare kommentarer angående placering av fördröjningsdamm, geoteknik och stabilitet längs järnvägsbank.

”VA-utredning med anledning av ny detaljplan för Hemmeslöv 5:9 m.fl. i Båstad”, daterad den 7 mars 2022 har tagits fram av Afry där bland annat dagvatten och skyfall hanteras. Ytledes rinnvägar är identifierade i anslutning till planområdet. Dels i diket längs med Stenhusvägen. Och en som löper genom planområdets sydöstra del. Dessa två rinnvägar (markerat med gul prickad linje i ovanstående kartbild) kan med fördel förstärkas för att leda ytligt skyfallsregn mot säkra punkter, exempelvis mot cirkulationsplats och vidare mot Stensån.

Se nedanstående bild



Bildtext: Ytliga rinnvägar och lågpunkter med vattensamlingar djupare än 30 cm i samband med skyfall (bild: Scalgo Live). Färgsättningen på djupet är gjort med en gradient, exakt djup går inte att utläsa från bild. Mindre vattendjup än 30 cm visas med en svagare blå färg.

En utbyggnad i enlighet med nu aktuellt planförslag bedöms inte påverka de identifierade rinnvägarna i ovanstående bild. Genom att gräva fram den norra mynningen på den befintliga trumman under före detta järnvägsbanken och därefter leda dagvatten åt nordost till dammar ges en mer kontrollerad hantering av dagvatten. Erosionsproblematik bedöms därmed inte uppstå.

Tilläggs kan att nu aktuellt planområde söder om Stenhusvägen i sin helhet ingick i Projekt Hallandsås arbetsområde (och Hallandsås influensområde) som pågick under 1992-2015. Projekt Hallandsås var föremål för omfattande geotekniska undersökningar, miljökonsekvensbeskrivning samt efterföljande kontrollprogram (under åren 2016-2020) angående omgivningspåverkan.

Sedan järnvägen (Väst kustbanan) anlades kring 1880-talet i direkt anslutning till planområdet har inga rapporteringar gjorts om blocknedfall, slamströmmar eller erosion som påverkat tågtrafiken negativt. Banvallen kommer även i fortsättningen fungera som en barriär mellan Hallandsås och planområdet.

Kommunen har mycket god lokalkännedom om marken inom och i anslutning till planområdet samt Hallandsås nordslutning med anledning av geotekniska undersökningar samt fältbesök genom åren.

Baserat på geotekniska undersökningar, miljökonsekvensbeskrivningar samt lokalkännedom bedömer kommunen risk för blocknedfall, erosion eller slamströmmar som påverkar planområdet negativt mycket låg. En utbyggnad i enlighet med planförslaget bedöms inte påverka sannolikheten.

Planbeskrivningen förtydligas med ovanstående.

Övriga synpunkter som berör den västra delen av Entré Båstad etapp 2 hanteras separat i eventuell framtida planprocess.

#### Hälsa och säkerhet – risk för olyckor

Den anläggning som planeras är inte tillståndspliktigt. Det planerade värmeverket består av en 4 MW fastbränslepanna och en 6 MW oljepanna och är endast anmälningspliktigt.

I övrigt se föregående kommentarer kopplat till värmeverk, risk samt järnväg.

#### Risk för olycka- gasledning och värmeverk

Nordion Energis gasledning är belägen cirka 300 meter nordväst om planerat område för värmeverk.

Nordion Energi AB där Weum Gas AB och Swedegas AB ingår, har tagit del av planhandlingarna under granskning och meddelar att de då deras tidigare yttrande beaktats i samrådsredogörelsen har de inga ytterligare synpunkter.

Tyréns har på uppdrag av Båstad kommun undersökt behov av att visa riskhänsyn vid lokalisering av värmeverk inom en ny detaljplan (Entré Båstad etapp 2), daterad den 21 februari 2024.

I den redogörs bland annat lagring av bränsle lokalt och påverkan på omgivning vid en etablering av planerat värmeverk. Kort sammanfattat är trädbränsle (exempelvis flis) aktuell vid normal drift. Påverkan på omgivningen kan potentiellt ske genom värmestrålning (vilket kan leda till brandspridning) eller rökgaser (ohälsosamma). Det förväntas vara vid lagring av bränsle som den största risken föreligger. Bakomliggande orsaker till brand kan vara självantändning, men även externa faktorer kan orsaka brand. Sannolikheten bedöms som låg eftersom lagringstiden är begränsad (omsättningen är hög), fukthalten är låg (annars är det olämpligt bränsle) och lagrad volym begränsad (utifrån att aktuellt värmeverk är mindre).

Se även tidigare kommentar under rubriken "E- värmekraftverk nära Hallandstunneln".

Risk för olycka från värmeverk gentemot riksintresse för kommunikationer

Tyréns har på uppdrag av Båstad kommun undersökt behov av att visa riskhänsyn vid lokalisering av värmeverk inom en ny detaljplan (Entré Båstad etapp 2), daterad den 21 februari 2024. Ett säkerhetsavstånd om 50 m eller mer mellan värmeverk och järnväg innehålls.

Se även tidigare kommentarer.

Risker för olycka – värmekraftverk, bostäder och gällande detaljplaner

Tyréns har på uppdrag av Båstad kommun undersökt behov av att visa riskhänsyn vid lokalisering av värmeverk inom en ny detaljplan (Entré Båstad etapp 2), daterad den 21 februari 2024.

Sammanfattningsvis visar Tyréns analys att värmeverk (med den indata som angivits) kan lokaliseras inom planområdet, söder om Stenhusvägen under förutsättning att 50 meter upprätthålls mellan värmeverk (byggnader och lagring av bränsle) och järnväg, handel och andra verksamheter. Avstånd till bostäder och andra verksamheter som innebär sovande människor ska vara minst 100 meter. Se även tidigare kommentar till "E- värmekraftverk nära Hallandstunneln". Vid en etablering av värmeverk i enlighet med aktuellt planförslag är dessa avstånd möjliga att uppfyllas.

En rökspridningsanalys har tagits fram av Tyréns, mars 2024.

Sammantaget visar studien och spridningsberäkningarna för det planerade värmeverket att dess påverkan i området är tämligen marginell och störst närmast planerad lokalisering. Resultaten visar att MKN till skydd för människors hälsa såväl som till skydd för växtlighet klaras med ett drifttaget värmeverk liksom för miljömålen.

I studien bedöms det som osannolikt att upplevelser av lukt eller rök från skorstenen kommer att orsaka olägenheter, dock att episoder av lukt eller rök kan inträffa men ytterst sällan. Detta gäller även inom angränsande Natura 2000-område och inom Petersbergs-området (norr om Hallandsvägen)

Se även tidigare kommentarer.

Risker kopplade till kombinerade ändamål

Tyréns har på uppdrag av Båstad kommun undersökt behov av att visa riskhänsyn vid lokalisering av värmeverk inom en ny detaljplan (Entré Båstad etapp 2), daterad den 21 februari 2024. I utredningen konstateras bland annat att "Verksamheter med hantering av brandfarlig vara och avsändning/mottagning av kemikalier (farligt gods) kan bli aktuella inom aktuell detaljplan. Planbokstav Z innebär att inga betydande industrier kan etablera sig, och verksamheterna förväntas inte vara kemikalieintensiva.

Vid mindre mängder av kemikalier som klassificeras som brandfarliga vara kan aktuellt regelverk (LBE1) innebära behov av skyddsavstånd. Typiska avstånd är 50 meter, vilket också sammanfaller med det avstånd som anges som åtgärd för att hantera risken med brandspridning. Följaktligen finns det goda möjligheter att samexistera med brandfarlig vara, samt upprätthålla de avstånd som kravställs i tillhörande regelverk. Exakta avstånd hanteras i annan process (LBE), men utifrån att 50 meter upprätthålls innebär detaljplanen att risken är acceptabel.

Verksamheterna kan potentiellt också innebära transporter av farligt gods förbi värmeverket. Utifrån en bedömning att potentiella verksamheter förväntas innebära styckegods några gånger i veckan och eventuellt någon tanktransport per år går det att bedöma risknivån erfarenhetsmässigt. Hastigheten på vägen är låg, krockvåldet mindre. Utifrån denna mycket begränsade omfattning av transporter blir riskerna med farlig gods små.

De yttre faktorer som beskrivs ovan skulle potentiellt kunna innebära dominoeffekter, det vill säga att en olycka inom en intilliggande verksamhet innebär exempelvis brandspridning till värmeverkets lagring av bränsle. Bränslet förvaras dock delvis inomhus, och innebär inte heller

*några snabba olycksförlopp (det finns möjlighet att flytta trädbränsle, vid tillgång till lämpliga fordon)."*

*Två riskutredningar har tagits fram av Tyréns gällande farligt gods; Riskhänsyn i planering, Detaljplan för Hemmeslöv 8:2 (Entré Båstad, etapp 1), Båstads kommun, Tyréns, 2011-12-20 samt Komplettering av riskutredning Farligt gods, Entré Båstad (etapp2), Tyréns, 2023-06-12.*

*Kort sammanfattat bedöms risknivån acceptabel vid en etablering av planerat värmeverk i enlighet med nu aktuellt planförslag (Entré Båstad etapp 2, öst), se även tidigare kommentarer.*

*Inom planområde samt inom samma byggrätt som Z – verksamheter, H-Handelsändamål och E<sub>1</sub>-värmekraftverk*

*Se även tidigare kommentar till "E- värmekraftverk nära Hallandstunneln", "Risker för olycka – värmekraftverk, bostäder och gällande detaljplaner" samt "Risker kopplade till kombinerade ändamål".*

*Risker och omgivningspåverkan - värmekraftverk*

*Tyréns har på uppdrag av Båstad kommun undersökt behov av att visa riskhänsyn vid lokalisering av värmeverk inom en ny detaljplan (Entré Båstad etapp 2), daterad den 21 februari 2024.*

*I den konstateras att då avstånd till bostäder och andra verksamheter som innebär sovande människor (planbokstav B, C och K, vilket innebär bostäder samt möjliggör hotell) ska vara minst 100 meter. Vid en utbyggnad i enlighet med nu aktuellt planförslag (Entré Båstad etapp 2, öst) upprätthålls detta skyddsavstånd.*

*Övriga frågor*

*Information om specifik miljöbedömning och miljökonsekvensbeskrivning*

*Under planmötet (den 14 januari 2021) mellan länsstyrelsen och kommunens tjänstemän (planchef, exploateringschef, miljö- och hälsoskyddsinspektör samt planarkitekt) fördes muntlig dialog kring frågan om miljökonsekvensbeskrivning (MKB) kopplat till Natura 2000-området.*

*Kommunen påtalade att MKB togs fram i samband med Projekt Hallandsås. Det vill säga en mycket mer omfattande anläggning. Detta faktum i kombination med att om kommunen kunde påvisa att ingen betydande negativ påverkan kan komma att ske inom Natura 2000-området uppfattade kommunen ett samförstånd om att ingen MKB krävdes. Med anledning av den slutsats som gjorts i den Hydrogeologiska utredning som tagits fram (Tyréns, daterad den 26 juni 2023) bedömde kommunen därmed att ingen MKB behövdes tas fram inför granskningen av detaljplanen.*

*Efter granskningen har planområdets omfattning justerats och i nu aktuellt planförslag (Entré Båstad etapp 2, öst) ingår marken söder om Stenhusvägen i det område som ingick i MKB'n med anledning av Projekt Hallandsås.*

*Nuvarande planförslag för del öst inte bedöms innebära betydande miljöpåverkan utifrån genomförda utredningar och vad planen möjliggör.*

*Se även tidigare kommentar under rubriken "Riksintresse Anspråk Natura 2000 Habitatdirektivet (SCI) 7 kap. 27 § MB och 4 kap. MB".*

*Information om arkeologi*

*Strax väster om nu aktuellt planområde är Fornlämning nr 139 (1988:8606) konstaterad. Samråd inleddes med länsstyrelsen maj 2020 inför planerad arkeologisk slutundersökning av fornlämningen då intentionen var att detaljplanelägga även detta område. Februari 2024 meddelade kommunen länsstyrelsen att detaljplaneområdet har förändrats och att den västra delen av området, där den aktuella fornlämningen finns, inte längre kommer ingå i planområdet.*



Länsstyrelsen meddelade den 8 februari 2024 att den östra delen av planområdet, som fortfarande är aktuell för exploatering, är sedan tidigare hanterad arkeologiskt och här finns inga lagskyddade lämningar kvar.

Vidare framför de att eftersom boplatsen L1988:8606 inte kommer beröras av exploatering och resterande del av området inte innehåller lagskyddade fornlämningar krävs inget tillstånd till ingrepp i fornlämning enligt 2 kap. kulturmiljölagen. Det finns heller inga hinder ur fornlämningssynpunkt att fortsätta planeringen av den östra delen av det ursprungliga planområdet.

Avslutningsvis informerar de om att boplatsen inte får komma till skada vid en eventuell kommande byggnation i närområdet. Området där fornlämningen finns kan inte heller användas för etablering, upplag etcetera. Planbeskrivningen kompletteras med ovanstående text.

#### Information om vattenverksamhet

Tyréns har tagit fram en Hydrogeologisk utredning, Entré Båstad etapp 2, daterad den 26 juni 2023. I rapporten konstateras kort sammanfattat att då byggnation söder om Stenhusvägen (enligt nu aktuellt planförslag) kommer anläggas på befintlig marknivå och ingen schakt under grundvattenytan kommer att behövas innebär det i sin tur att ingen påverkan av grundvattennivån kommer att ske. Därmed bedöms ingen grundvattensänkning aktuell vare sig under byggskede eller efteråt.

Övriga synpunkter som berör den västra delen av Entré Båstad etapp 2 hanteras separat i eventuell framtida planprocess.

Planbeskrivningen förtydligas angående befintlig trumma under före detta banvallen enligt nedanstående text:

Ytavrinningen från Hallandsås föreslås fångas upp i diket som löper längs med planområdets södra gräns, likt det gör idag. För att undvika påverkan på grundvattennivån är det viktigt att ingen anpassning av befintligt dike söder om planområdet görs i samband med planen. Idag leds ytvatten vidare österut och passerar under den gamla banvallen genom en trumma som har täckts av byggmassor och således är igensatt. Detta skedde i samband med att Trafikverket anlade en tillfartsväg för bortforsling av järnvägsräls, slipers och kontaktledningar. Trummans södra mynning är intakt och den norra mynningen avses grävas fram i samband med utbyggnad av dagvattenanläggningen. Denna trumma avses förlängas i något mer nordöstlig riktning för att släppa dagvatten i ett öppet dike längs med planerad gata, för att sedan söder om Stenhusvägen nå en liten damm (1) och via en kupolbrunn i dammen föras vidare i ledningar till befintlig damm på Hemmeslöv 8:2 (3).

Medelvattenföringen i trumman bedöms understiga 1 m<sup>3</sup>/sek. I det fall trumman byts ut kommer anmälan att ske till länsstyrelsen.

#### **Statens Geotekniska Institut (SGI) framför följande via Länsstyrelsen:**

SGI anser att det saknas en bedömning av om den dagvattendamm som planeras mellan Stenhusvägen och Trafikverkets järnväg riskerar att påverka stabiliteten för järnvägsbanken. Kan det inte klart och entydigt uteslutas att någon stabilitetsrisk föreligger behöver det utredas med lägst detaljerad utredningsnivå enligt IEG Rapport 4:2010 alternativt IEG Rapport 6:2008 Rev 1. Behöver utformning av/läget på dammen på något sätt regleras med hänsyn till detta behöver det på ett plantekniskt godtagbart sätt säkerställas i plankartan.

SGI noterar även att en stödmur i södra delen av planområdet skulle kunna ge upphov till en dämningseffekt av ytvatten och grundvatten som strömmar till från Hallandsås vilket kan ge en lokalt förhöjd grundvattenyta. Stabiliteten för stödmuren ska klarläggas för planerad höjdsättning och bedömningen bör omfatta eventuell risk för förhöjd grundvattenyta bakom stödmuren.

Det beskrivs i planbeskrivningen och VA-utredningen (Afry, 2019-03-07) att ytvatten från nederbörd letar sig ner i Hallandsås sluttning och koncentreras i några rinnvägar. SGI saknar en bedömning av sakkunnig gällande potentialen för dessa flöden att erodera och föra med sig material som kan ge upphov till problem i planområdet, så som potentiella slamströmmar. Samtidigt med denna bedömning bör även risk för blocknedfall som potentiellt kan påverka planområdet göras. Lutningen är baserat på topografiska kartor cirka 1:5. (SGI har nyligen publicerat en webb-baserad vägledning för kommuner gällande geotekniska säkerhetsfrågor i kommunal planering, <https://swedgeo.se/sv/vagledning-i-arbetet/geoteknisk-sakerhet-kommunal-planering/>)

**Kommentar:** Synpunkter mottagna och tillgodoses. Se tidigare kommentar till länsstyrelsen.

**Trafikverket**, framför följande: Trafikverket kan inte bedöma och/eller utesluta negativ påverkan på riksintresse för kommunikationer Väst kustbanan i och med planförslaget. Planförslaget riskerar att samlat medföra negativ påverkan på riksintressen på två vis, markanvändningen E-Värmeverk och Damm.

Nedan utvecklar vi våra synpunkter.

#### Damm

Vid närmare granskning har vi upptäckt konflikter med befintliga ledningar och kommunens förslag på DAMM. Förslagen markanvändning är dels i konflikt med befintlig ledningsrätt för viktig ledning som hanterar tunnelvatten och föremål för omfattande kontrollprogram.

Damm föreslås ligga ovanpå befintlig ledning som leder till Trafikverkets befintliga damm (nummer 4 enligt bild på sida 50). Vi anser därför att dammens placering behöver ses över för att ta hänsyn till dessa. Annars är risken att dammen ligger ovanför våra ledningar och brunnar vilket omöjliggör drift och underhåll.

Kommunen föreslår vidare att dagvattnet från planområdet ska hanteras genom påkoppling till Trafikverkets damm. Denna damm är del av dagvattensystem för Hallandsåstunneln. Trafikverket anser att planområdets dagvattenhantering ska vara helt skild från Trafikverkets anläggningar.

#### E - Värmeverk

Kommunens riskutredning tar inte höjd för och bedömer inte risken med ett nyttillkommet värmeverk i närhet av Hallandstunneln.

Av den anledningen kan Trafikverket inte bedöma och/eller utesluta negativ påverkan på riksintresse för kommunikationer samt för hälsa, säkerhet och risk för olyckor.

Vi ifrågasätter om värmeverket ska placeras i den delen av planområdet som är närmast Väst kustbanan och Hallandsåstunneln i kommunens planbeskrivning.

#### Vibrationsalstrande arbete

Vid planering av åtgärd som innebär vibrationsalstrande arbeten ska riskanalyser med avseende på vibrationer från sprängnings- och markarbeten samt vidhängande kontrollprogram upprättas.

Dessa ska granskas och godtas av Trafikverket innan schaktning eller sprängning får påbörjas.

#### Trafik

Kommunens planering medför ytterligare trafik till ett trafiksystem som förutsätter åtgärder som kommunen själva föreslagit genom egna trafikutredningar. Dessa åtgärder förutsätter medfinansiering då de är föranledda av kommunens exploateringar vid Båstad Entré samt Petersberg.

Kommunen har inte tecknat avtal om åtgärdernas genomförande. Planområdets trafikallstring kommer därför behöva dimensioneras utifrån befintligt trafiksystem.

Eventuella åtgärder på det statliga vägnätet och/eller dess anslutningar, som en direkt följd av denna exploatering, ska bekostas av kommunen/exploatören. Om sådana åtgärder blir nödvändiga ska, innan detaljplanen föres till antagande, ett avtal tecknas med kommunen.

**Kommentar:** *Synpunkter mottagna och tillgodoses till största del.*

#### Damm

*Den föreslagna dammens placering mellan Stenhusvägen och Västkustbanan är justerad så den inte påverkar ledningsrätt eller järnvägsbank negativt. Se även tidigare kommentarer under bland annat rubrikerna "Damm och ledningar" samt "Geotekniska säkerhetsfrågor".*

*Dagvatten leds från damm nr 3 till 4 redan i dagsläget. Dagvattenlösningen togs fram under vintern 2010/våren 2011 i samband med att Entré Båstad etapp 1 byggdes ut i samråd med ansvarig på Trafikverket. Överenskommelse finns om att släppa 700 l/s från damm nr 3 till Trafikverkets damm (4). Vid en utbyggnad i enlighet med planförslag och VA-utredning kommer inte överenskomna 700 l/s att överskridas. Dagvattenflödet regleras i damm nr 3.*

*Dagvatten som genereras från exempelvis planområdet söder om Stenhusvägen kommer att fördröjas och renas i svackdiken samt 3 olika dammar innan det når Trafikverkets damm (nr 4). Slutsatsen i VA-utredningen är att en utbyggnad av aktuellt planområde tillsammans med en dagvattenlösning med bland annat svackdiken och fördröjningsdammar i flera olika steg inte kommer att påverka miljö kvalitetsnorm för vatten negativt i slutrecipienten.*

#### E-Värmeverk

*Tyréns har på uppdrag av Båstad kommun undersökt behov av att visa riskhänsyn vid lokalisering av värmeverk inom en ny detaljplan (Entré Båstad etapp 2).*

*Rapporten (Riskhänsyn avseende värmeverk, Entré Båstad, daterad den 21 februari 2024) omfattar akuta olycksrisker och beskriver värmeverks påverkan avseende olycksrisk (brand, explosion på omgivning, inklusive infrastruktur.*

*Sammanfattningsvis visar Tyréns analys att värmeverk (med den indata som angivits) kan lokaliseras inom planområdet, söder om Stenhusvägen under förutsättning att 50 meter upprätthålls mellan värmeverk (byggnader och lagring av bränsle) och järnväg, handel och andra verksamheter. Avstånd till bostäder och andra verksamheter som innebär sovande människor ska vara minst 100 meter.*

*Vid en etablering av värmeverk i enlighet med aktuellt planförslag är dessa avstånd möjliga att uppfyllas. Se även tidigare kommentar under bland annat rubriken "E- värmekraftverk nära Hallandstunneln".*

#### Vibrationsalstrande arbete

*Synpunkt mottagen och kommer att tillgodoses inför byggnation och anläggningsåtgärder. Se även tidigare kommentar till länsstyrelsen bland annat under rubriken "Vibrationsalstrande arbete".*

#### Trafik

*I planbeskrivningen för detaljplanen gällande Petersberg (dpl 1697) går att utläsa följande: "Detaljplanen möjliggör utbyggnad av cirkulationsplats i anslutning till Hallandsvägen/Kustvägen/Stenhusvägen för att öka trafiksäkerheten. Cirkulationsplatsen avses byggas ut först när trafikbelastning så kräver det, se trafikutredning, ÅF 2019. Fram tills dess ska det befintliga gatunätet kvarstå. Ansvarsfördelningen vid byggnation av en cirkulationsplats kommer att klargöras i avtal mellan Trafikverket och Båstads kommun. Kontakt och dialog angående detaljutformning kommer att tas med Trafikverket innan utbyggnad i enlighet med detaljplan sker."*

*Avtal mellan kommunen och Trafikverket som reglerar bland annat finansiering, kommer att tecknas i god tid innan projektering samt utbyggnad.*

**NSVA, Nordvästra Skånes Vatten & Avlopp AB**, framför följande:

#### Planbeskrivning – Vatten och Avlopp

I dagsläget finns inga VA-ledningar i den sträcka av Stenhusvägen som finns längs med planområdet, vilket bör beskrivas tydligare under förutsättningar. Befintligt verksamhetsområde för VA finns enbart för fastigheter längs med Hallandsvägen i närområdet. Den mest hållbara utbyggnaden av kommunalt VA är i samordnad med övrig infrastruktur som planeras att förändras byggas ut, till exempel utbyggnad av GC-väg eller annan omgestaltning av Stenhusvägen. Att bygga ut dricksvattenätet från planområdets västra del kommer inte kunna möjliggöra brandposter på ledningsnätet, samordningen av släckvattenfrågan kan komma leda till att anslutningspunkten för utbyggnad av VA-till området måste göras från områdets östra del i stället. De merkostnader som uppstår för att lösa släckvattenfrågan bör inte läggas på VA-kollektivet eftersom det inte finns grunder i Lagen om allmänna vattentjänster att justera VA-taxen efter det.

Planbeskrivningen behöver tydligare belysa att bebyggelsen som möjliggörs med detaljplanen kan ansluta sig till kommunalt VA först när en gemensam lösning för hela Stenhusvägen är utbyggt. Detta är en praxis men är extra viktigt för Entré Båstad Etapp 2 eftersom det finns befintliga vägar utan kommunala VA-ledningar inom planområdet.

#### Plankarta

För att kunna lägga VA-ledningar i en utbyggnad av GC-väg längs den södra sidan av Stenhusvägen kan inte bebyggelsen på intilliggande kvartersmark komma för nära ledningarna. En remsa prickmark på minst 4 meter vore lämplig för att möjliggöra att nya ledningar kan läggas intill kvartersmarken och på så vis minska behovet av att gräva upp mer av den befintliga Stenhusvägen vid utbyggnaden av kommunalt VA i området.

**Kommentar:** Synpunkter mottagna och tillgodoses.

*Planbeskrivningen förtydligas under rubrikerna Förutsättningar, Dricks- och spillvatten med texten Kommunala vatten- och avloppsledningar finns utbyggda delvis i Stenhusvägens västra del, "mellan fastigheterna Hemmeslöv 5:10 och 8:3, det vill säga Teddykompaniet respektive Grönkvists blommor."*

*Planbeskrivningen förtydligas även under rubrikerna Planförslag, Dricksvatten och spillvatten med texten: "Värt att notera är att bebyggelsen som möjliggörs med detaljplanen kan ansluta sig till kommunalt VA först när en gemensam lösning för hela Stenhusvägen är utbyggt. Exakt hur långa dricks- och spillvattenledningar är beroende av utbyggnadsscenario. I VA-utredningen som Afry tog fram redovisades 3 olika utbyggnadsscenarier."*

*Plankartan kompletteras med en 4 meter bred remsa prickmark inom kvartersmark längs Stenhusvägens södra sida.*

**NSR (Nordvästra Skånes Renhållningsbolag)** framför följande:

NSR har beretts tillfälle att lämna synpunkter på den ovan listade detaljplanen och noterade att tidigare synpunkter har noterats. Dock vill NSR förtydliga följande:

- NSR ansvarar för att hämta avfall under kommunalt ansvar, här ingår även tidningar. Närd det gäller hämtning av förpackningar ansvarar NSR för insamling av förpackningsavfall från hushåll och samlokaliserade verksamheter. Förpackningsavfall från verksamheter hämtas av aktörer på den fria marknaden.
- NSR vill trycka på vikten av att bygga hållbart.

- Det är viktigt att verksamheterna arbetar efter EU:s avfallshierarki samt att avfallshanteringen utformas på ett sådant sätt att den gynnar en ökad utsortering och avfallsminimering.
- Se Bilaga 2 som vi bifogar för att underlätta ert arbete med att säkerställa det viktigaste i gällande renhållningsordning för Båstads kommun

**Kommentar:** Synpunkter är mottagna och tillgodoses. Planbeskrivningen förtydligas under rubriken Avfallshantering med texten "Det är viktigt att verksamheterna arbetar efter EU:s avfallshierarki samt att avfallshanteringen utformas på ett sådant sätt att den gynnar en ökad utsortering och avfallsminimering. NSR ansvarar dock, i skrivande stund, för att hämta avfall under kommunalt ansvar, här ingår även tidningar. När det gäller hämtning av förpackningar ansvarar NSR för insamling av förpackningsavfall från hushåll och samlokaliserade verksamheter. Förpackningsavfall från verksamheter hämtas av aktörer på den fria marknaden."

**Södra Hallands Kraft ekonomisk förening** har följande att erinra gällande rubricerat samråd (var vänliga notera att när det gäller gas inom området så svarar vår gasavdelning).

Vi har två nätstationer på norra sidan av Stenhusvägen men vi får revidera framtida effektbehov med tanke på fjärrvärmeverket så det är bra om vi får en "yta" för en nätstation inom den del där det ska byggas. Gärna i samarbete med projektören.

Här måste vi ha minst 5 meter fritt mellan nätstationen och byggnader för att komma åt att till exempel byta transformator, ställverk med mera med kranbil och med tanke på brand.

På norra sidan av Stenhusvägen så finns det kablar från vår nätstation till befintliga byggnader enligt bifogad ledningskarta (diarieförd hos kommunen, B2016-533) med tanke på nybyggnationen i illustrationskarta.

Observera att dessa kablar inte är inmätta utan bara ritade i kartan, så för exakt läge måste de sättas ut fysiskt via Ledningskollen. Behöver kablarna flyttas så får det betalas av exploatören.

Bilaga nr. 1: Ledningskarta (Bilagan är diarieförd och finns att tillgå hos kommunen).

**Kommentar:** Synpunkter tillgodoses.

Planområdets omfattning har justerats efter granskningen. Detaljplanen där de två befintliga nätstationerna norr om Stenhusvägen är belägna kommer inte ändras.

Planområdet har sedan granskningen hösten 2023 minskats från cirka 31 000 m<sup>2</sup> till 11 000m<sup>2</sup>. Inom nu aktuellt planområde bedöms det inte finnas tillräckligt utrymme (vanligtvis 14x14 m) för en separat nätstation.

Eventuell flytt av befintliga ledningar som ej omfattas av ledningsrätt/markavtal bekostas av respektive ledningsägare. (Avtal tecknades 1969 mellan Laholms kommun och Södra Hallands Kraft där bland annat ledningar inom allmän plats hanterades. Nu aktuellt planområde tillhörde tidigare Karups kommun. Giltigheten i avtalet gällande är inte utredd till fullo.)

**Skanova (Telia company)** påtalar att vid exploatering av mark där TeliaSonera Skanovas ledningar behöver flyttas så är det kommunen eller exploatören som ska stå för kostnaden att flytta på dessa med anledning av det markavtal som tecknades mellan Televerket och Båstads kommun 1992.

**Kommentar:** Synpunkter tillgodoses. Planbeskrivningen förtydligas under rubriken Övriga rättigheter med texten: Ett markavtal tecknades 1992 mellan Televerket Region Syd och Båstads kommun som bland annat reglerar eventuell flytt av TeliaSoneras ledningar vilket innebär att eventuell flytt ska bekostas av kommunen och / eller exploatör.

**Miljöavdelningen (Båstads kommun)** framför följande:

Sidan 36 - Utformning och utförande - skorstenshöjd

I planbeskrivningen anges följande: Vid en eventuell etablering av ett värmeverk inom planområdet kan en skorsten bli aktuell. Högsta tillåtna totalhöjd söder om Stenhusvägen är 25,0 meter. Syftet med planbestämmelsen är att reglera totalhöjd för skorsten. Enligt nätägaren bedöms totalhöjd på skorsten till 20-25 meter. Placering samt höjd på skorsten hanteras i bygglovsprövningen.

Miljöavdelningen vill påtala att en begränsning av skorstenshöjden till 25 meter kan innebära svårigheter att etablera ett fjärrvärmeverk på den tänkta platsen eftersom det ur miljösynpunkt kan krävas en högre skorsten. Det kan därför föreligga ett behov att inom planprocessen utföra spridningsberäkningar av skorstensutsläpp. Orsaken till det är dels den relativa närheten till befintliga och planerade bostäder samt att placeringen kommer att vara i anslutning till Hallandsåsslutningen. Naturvårdsverket skriver i branschfakta Förbränningsanläggningar för energiproduktion (utom avfallsförbränning) – Utgåva 2 att vid spridning av rökgaser behöver hänsyn tas till förhållande vindriktning och topografi. Finns byggnader eller höga terrängpartier i närheten av skorstenen kommer halterna att bli högre vid dessa punkter. Av denna anledning kan en högre skorstenshöjd krävas för att säkerställa att rökgaser inte blir en olägenhet för närboende.

Sidan 51 Diket för ytavrinning från Hallandsås kan utformas med dämmen för att rening och fördröjning kunna erhållas alternativt anläggas ett makadamdike.

De grundvattennivåer som uppmätts inom planområdet tyder på att grundvattnet ligger ytligt. Miljöavdelningen vill understryka vikten av att det extra tillskott av ytvatten som kommer att ta sig från Hallandsås slutning nedströms säkert kan tas om hand på ett sådant sätt att det inte ändrar grundvattennivåerna för Petersberg, så att byggnation på det området försvåras.

Vattenförekomster skulle kunna påverkas av eventuella föroreningar från planområdet. Vid en eventuell framtida anmälan om miljöfarlig verksamhet kan det bli aktuellt att förelägga om åtgärder för att förhindra att släckvatten tar sig till recipient. Det kan därför vara bra att redan i det här skedet planera för att sådant vatten kan omhändertas.

Sidan 52 – Skyfallshantering

Miljöavdelningen tycker att det är oklart i planbeskrivningen om den skyfallskartering som har gjorts i modelleringsprogramvaran Scalgo Live för att simulera ett 100-års regn tagit hänsyn till att större delen av markytan i planer kommer att vara hårdgjord. På den bild som finns på sida 52 ser det ut som om karteringen har gjorts utifrån nuvarande markförhållanden.

Sidan 16 Miljökvalitetsnormer för vatten

I planbeskrivningen anges under Ytvattenförekomst endast Stensån. Miljöavdelningen bedömer att även slutrecipienten Laholmsbukten tas med. Laholmsbukten klassades i den senaste bedömningen lika som Stensån.

**Kommentar:** Synpunkter tillgodoses.

Utformning och utförande – skorstenshöjd

*En studie över luftkvalitet samt rökspredningsanalys har utförts (Tyréns, mars 2024). Sammantaget visar studien och spridningsberäkningarna för det planerade värmeverket att dess påverkan i området är tämligen marginell och störst närmast planerad lokalisering. Resultaten visar att MKN till skydd för människors hälsa såväl som till skydd för växtlighet klaras med ett drifttaget värmeverk liksom för miljömålen.*

*I studien bedöms det som osannolikt att upplevelser av lukt eller rök från skorstenen kommer att orsaka olägenheter, dock att episoder av lukt eller rök kan inträffa men ytterst sällan.*

*I den rökspridningsanalys som tagits fram bedöms en skorstenshöjd på 20 meter vara tillräcklig. Se även tidigare kommentar under rubriken "Värmeverk".*

*Diket för ytavrinning från Hallandsås kan utformas med dämmen för att rening och fördröjning kunna erhållas alternativt anlägga ett makadamdike*

*Synpunkt mottagen. Dagvattenhantering och skyfallshantering kommer att säkerställas i detaljprojekteringen. I skrivande stund pågår grävarbeten strax nordost om befintlig cirkulationsplats (Inre Kustvägen/Hallandsvägen/Stenhusvägen). I dessa schakt är det inte blött vilket betyder att grundvattenytan är belägen lägre än 2 meter under mark. Söder om Hallandsvägen är det däremot blött. Någon grundvattenproblematik bedöms inte finnas (eller uppstå) inom Petersberg då Hallandsvägen sannolikt fungerar som en barriär.*

*Tilläggas kan att såväl befintliga vägdiken som fångar upp avrinning samt nya kommer att anläggas som fångar upp avrinning från åsen. Hallandsvägen fungerar som en barriär vilket gör att förhållandena för grundvattenytorna skiljer sig på respektive sida av vägen.*

*Enligt räddningstjänsten finns idag ingen generell plan för omhändertagande av släckvatten mer än att de ska beakta det och använda deras brunnstättningsutrustning vid larm. Vidare informerar de även att deras ledningscentral kommer att påminna om behovet av sugbil vid större användning av vatten.*

#### *Skyfallshantering*

*Planbeskrivningen kompletteras med nedanstående förtydligande text under rubriken Skyfallshantering:*

*När dagvattensystemet går fullt krävs att sekundära rinnvägar kompletteras och leder bort dagvattnet från områden där det kan göra skada eller utgöra ett hinder. En skyfallskartering har gjorts i modelleringsprogramvaran Scalgo Live. I Scalgo Live sker beräkningar på hur vatten rinner i ett område baserat på markhöjderna i området. Hänsyn tas till hur mycket regn som behövs för att fylla upp de lågpunkter som finns i området. Det tas inte hänsyn till något ledningsnät eller markegenskaper (till exempel infiltration). Regnet anges inte heller utifrån varaktigheter eller återkomsttider, utan enbart som en regnmängd uttryckt i mm. Antaganden behöver då göras kring vilken regnmängd som representerar det regn som ska studeras.*

#### *Miljö kvalitetsnormer för vatten*

*Planbeskrivningen kompletteras med redovisning av Ytvattenförekomst gällande Laholmsbukten.*

### **Synpunkter på granskningshandling, daterad 14 augusti 2023, har inkommit från:**

**Fastighetsägare till del av Hemmeslöv 5:7** framför följande: Oroad som granne som vistas i närområdet till det planerade fjärrvärmeverket som kommer att innebära att röken kommer att bolma ut ur skorstenen på det planerade fjärrvärmeverket, vilket innebär risker för hälsan för alla som bor och vistas i närområdet. Det är välkänt att rök ger upphov till lungsjukdom.

Trygghet ska genomsyra denna planerade fjärrvärmebyggnad. Det känns dock inte tryggt med tanke på att det finns risker både för brand, explosion och läckage även om risken bedöms låg i rapporten. Risken är dock inte försumbar noll risker finns där. För ett par år

sedan var det ett olyckstillbud i ett fjärrvärmeverk i Örebro så kallade Åbyverket år 2017 som fick konsekvenser att hela verket slogs ut.

Såklart kommer den kringliggande naturen att påverkas. Fjärrvärmeverksbyggnad ska miljöcertifieras utifrån en rad kriterier.

Naturaskog finns bakom den planerade fjärrvärmebyggnaden. Naturaskog är en skog som har betydande miljövärden och ett värdefullt ekosystem. Vid nordlig vind kommer ingen att kunna vistas i skogen trots 25 m skorsten på fjärrvärmeverkets byggnad.

Vid ostlig vind kommer rökens turbulens att komma genom Entré Båstad-området. Vem vill handla eller träna där då?

Betydande miljövärden som riskerar att bli drabbat beroende på risker som tidigare nämnts som brand, explosioner och läckage.

Skogen ligger i närheten och en brand från ett fjärrvärmeverk kan snabbt ta fart och sprida sig till skogen och ödelägga den.

Det kommer tydligen att finnas brandposter som delas med tunnelbygget. Det hade dock känts bättre om det låg en brandstation i nära anslutning till det planerade bygget.

Trauma och katastrofövningar måste planeras och göras regelbundet för att säkerställa att rutiner finns för omhändertagande vid olycka i området. Det handlar om allas vår trygghet.

Det är en ganska konstig placering av ett fjärrvärmeverk i detta område nära både tunneln med gods- och persontrafik på järnvägsrälisen, handelsområdet Entré Båstad med butiksanställda och kunder och idrottsanläggning för sportintresserade och närheten till tät bebyggelse.

Det verkar som att platsen för det planerade fjärrvärmeverket verkar vara en nödlösning för Båstads kommun som inte har mycket mark för nya verksamhetsområden.

Det hade varit mer lämpligt att tänka sej att Båstads kommun hade planerat att fjärrvärmeverket skulle placeras på markområde lämplig för industri med godstrafik närmare exempelvis E:6.an och närmare Laholms kommun.

**Kommentar:** Synpunkter tillgodoses inte.

*Riskutredning samt rökspridnings analys med anledning av värmeverk har tagits fram.*

*Sammanfattningsvis bedöms ingen påtaglig risk för människors hälsa eller natur finnas vid en etablering av aktuellt värmeverk.*

*En etablering av planerat värmeverk bedöms ha allmänt intresse och lokaliseringen bedöms vara väl lämpad utifrån förutsättningarna på platsen för distribution av energi.*

*Se även tidigare kommentarer under bland annat rubrikerna "E-värmekraftverk nära Hallandstunneln", "Värmekraftverk", "Riksintresse Anspråk Natura 2000 Habitatdirektivet (SCI) 7 kap. 27 § MB och 4 kap. MB" samt "Risker för olycka – värmekraftverk, bostäder och gällande detaljplaner".*

**Fastighetsägare till del av Hemmeslöv 5:7** har följande synpunkter på diarienummer 2016-533, Detaljplan för del av Hemmeslöv 5:9 m.fl fastigheter, Entré Båstad, etapp 2, i Båstad, Båstads kommun, Skåne län.

Placeringen av ett fjärrvärmeverk i närheten av Natura 2000 känns inte tryggt för dem som från och till rör sig i närområdet. Röken ifrån ett fjärrvärmeverk kan ha för personer hälsorisker. Har räddningstjänsten resurser med tanke på brand eller explosioner? Fjärrvärmeverket torde placeras längre ifrån Hemmeslöv 5:7, skogen, tätbebyggelsen, handelsområdet, tunnelingången i Hallandsås, tågtrafik.



Västliga vindar kommer att få skorstenens rök att bolma ut över Petersbergsgården och över rikt djur- och fågelliv i Hemmeslöv 5:7's skog och markenheter.

**Kommentar:** Synpunkter är mottagna och tillgodoses inte.

*Riskutredning samt rökspridnings analys med anledning av värmeverk har tagits fram.*

*Sammanfattningsvis bedöms ingen påtaglig risk för människors hälsa eller natur finnas vid en etablering av planerat värmeverk.*

*En etablering av planerat värmeverk bedöms ha allmänt intresse och lokaliseringen bedöms vara väl lämpad utifrån förutsättningarna på platsen för distribution av energi.*

*Se även tidigare kommentarer under bland annat rubrikerna "E- värmekraftverk nära Hallandstunneln", "Värmekraftverk", "Riksintresse Anspråk Natura 2000 Habitatdirektivet (SCI) 7 kap. 27 § MB och 4 kap. MB" samt "Risker för olycka – värmekraftverk, bostäder och gällande detaljplaner".*

## Sammanfattning av planavdelningens förslag till åtgärder efter granskningen

Inkomna synpunkter medför justeringar och kompletteringar i

### Planbeskrivningen:

- Förtydligande angående planförslaget under rubrikerna Sammanfattning och Bakgrund och syfte
- Förtydligande angående under rubrikerna Riksintresse kommunikation samt Riksintresse för totalförsvaret
- Uppdaterad text under rubriken Förutsättningar, Riksintresse Naturvård
- Redovisning av beräknade årsmedelvärden gällande halter av NO<sub>2</sub> samt P10 under rubriken Avvägningar enligt miljöbalken, Miljökvalitetsnormer för utomhusluft
- Förtydligande angående geoteknisk undersökning under rubriken Förutsättningar, Geotekniska förhållanden
- Förtydligande angående avfallshantering under rubriken Förutsättningar, Avfallshantering
- Förtydligande angående planbestämmelse E<sub>1</sub> under rubriken Planförslag, Bebyggelse, Användning
- Beskrivning av ny planbestämmelse **b<sub>2</sub>** – källare får inte finnas
- Förtydligande angående syftet med planbestämmelse GATA under rubriken Planförslag, Mark och vegetation
- Förtydligande angående syftet med planbestämmelse NATUR under rubriken Planförslag, Mark och vegetation
- Förtydligande angående hydrogeologi under rubriken Planförslag, Hydrogeologi
- Förtydligande angående fornlämningar under rubriken Planförslag, Kulturmiljö och fornlämningar
- Redovisning av utredning gällande värmeverk under rubriken Planförslag, Hälsa och säkerhet, Risk-värmeverk (brand, explosion)
- Redovisning av utredning gällande värmeverk under rubriken Planförslag, Hälsa och säkerhet, Risk – värmeverk (rökspridningsanalys)

- Förtydligande angående vibrationer under rubriken Planförslag, Hälsa och säkerhet, Vibrationer
- Förtydligande angående VA under rubriken Planförslag, Teknisk försörjning, Dricks- och spillvatten
- Förtydligande angående dagvattenhantering och skyfall under rubriken Planförslag, Teknisk försörjning, Dagvatten
- Förtydligande angående avfallshantering under rubriken Planförslag, Teknisk försörjning, Avfallshantering
- Förtydligande angående drift och underhåll under rubriken Genomförandebeskrivning, Drift och underhåll
- Förtydligande gällande överenskommelser och avtal under rubriken Genomförandebeskrivning, Avtal
- Förtydligande gällande fastighetsbildningar och berörda fastigheter under rubriken Genomförandebeskrivning, Fastighetsrättsliga frågor
- Förtydligande angående servitut under rubriken Genomförandebeskrivning, Servitut
- Förtydligande angående vem som bekostar eventuell flytt av ledningar under rubriken Genomförandebeskrivning, Övriga rättigheter

#### **Plankartan:**

- Planområdets omfattning har minskats
- Ny planbestämmelse **Pump** – pumpstation får anläggas
- Ny planbestämmelse **b<sub>2</sub>** – källare får inte finnas
- En 4 meter bred prickmarksremsa är tillagd inom kvartersmark söder om Stenhusvägen
- Allmän plats GATA, stickgatan söder om Stenhusvägen har breddats aningen

**Illustrationskartan** uppdateras i enlighet med plankarta.

Utöver ovanstående har mindre redaktionella justeringar gjorts i planhandlingarna.

#### **Inför kommande planprocess:**

#### **Underrättelse inför antagandet och granskningsutlåtande (efter förnyad granskning)**

När planen går till antagande skickar kommunen en underrättelse om det till uppdragsgivaren och alla som lämnat synpunkter på planen under samråd, granskning och/eller förnyad granskning (med undantag Länsstyrelsen). Granskningsutlåtandet (efter förnyad granskning) skickas med. På detta sätt får de som lämnat synpunkter reda på att planen är på väg att antas och de kan läsa hur deras synpunkter har hanterats.

Underrättelse inför antagandet och granskningsutlåtandet (efter förnyad granskning) ska skickas till följande:

- **Lantmäteriet**
- **NSR (Nordvästra Skåne Renhållnings AB)**

- **NSVA (Nordvästra Skånes Vatten & Avlopp AB)**
- **Miljöavdelningen, Båstads kommun**
- **TeliaSonera Skanova Access AB**
- **Södra Hallands Kraft Ekonomisk förening**
- **Trafikverket**
- **Region Skåne, Regionala utvecklingsnämnden**
- **Swedegas (via Nordion Energi AB)**
- **Weum GAS AB (via Nordion Energi AB)**
- **E.ON**
- **Luftfartsverket**
- **SGI, Statens Geotekniska Institut**
- **Fastighetsägare (1) till del av Hemmeslöv 5:7**
- **Fastighetsägare (2) till del av Hemmeslöv 5:7**
- **Kommunmedborgare på Vistorpsvägen 17 i Förslöv**

som yttrat sig under samråd 2020 och/eller granskning 2023

## Underrättelse efter antagandet

När planen har antagits skickar kommunen ut en underrättelse om det och en besvärshänvisning till Länsstyrelsen, eventuella regionplaneorgan och kommuner som berörs, samt de personer och organisationer som yttrat sig under samråd, granskning och förnyad granskning. Besvärshänvisningen förklarar hur man gör om man vill överklaga.

Underrättelse efter antagandet och besvärshänvisning ska skickas till alla som inkommit med skriftliga yttranden under samråd, granskning samt förnyad granskning. Vilket är följande:

- **Länsstyrelsen i Skåne län**
- **Lantmäteriet**
- **NSR (Nordvästra Skåne Renhållnings AB)**
- **NSVA (Nordvästra Skånes Vatten & Avlopp AB)**
- **Miljöavdelningen, Båstads kommun**
- **TeliaSonera Skanova Access AB**
- **Södra Hallands Kraft Ekonomisk förening**
- **Trafikverket**
- **Region Skåne, Regionala utvecklingsnämnden**
- **Swedegas (via Nordion Energi AB)**
- **Weum GAS AB (via Nordion Energi AB)**
- **E.ON**
- **Luftfartsverket**
- **SGI, Statens Geotekniska Institut**

- **Fastighetsägare (1) till del av Hemmeslöv 5:7**
- **Fastighetsägare (2) till del av Hemmeslöv 5:7**
- **Kommunmedborgare på Vistorpsvägen 17 i Förslöv**

Samhällsbyggnad



Camilla Nermark  
Planarkitekt