



MILJÖKONSEKVENSBESKRIVNING

till Detaljplan för Hemmeslöv 8:2

Båstad

Planavdelningen, Samhällsbyggnadskontoret

Båstads kommun

Utställningshandling 2011-10-12, rev 2011-12-20

Uppdragsorganisation

Beställare: Planavdelningen, samhällsbyggnadskontoret, Båstads kommun
Kontaktperson: Håkan Bäckström

Konsult: Tyréns AB
Uppdragsansvarig: Susanne Klint
Handläggare: Daniel Eklund
Granskare MKB: Cristiano Piga
Medverkande MKB: Cecilia Sandström
Anna-Karin Ekström
Henrik Alsterling
Ann-Christin Sundahl

Telefon: 040-698 16 00
Adress: Tyréns AB
205 19 Malmö

Handling färdigställd: Oktober 2011 rev 2011 12 20
Tyréns uppdragsnummer: 230504



Innehållsförteckning

Sammanfattning	4
Inledning	5
Bakgrund	5
Syfte	6
Tidigare utredningar och beslut	6
Avgränsning	6
Mål och riktlinjer	6
Nationella miljömål	6
Regionala miljömål	7
Allmänna hänsynsregler	7
Förutsättningar	8
Landskapet	8
Hälsa och säkerhet	10
Markanvändning och naturresurser	12
Gällande planer	13
Studerade alternativ	14
Planalternativ	14
Nollalternativ	16
Alternativ lokalisering och utformning	16
Miljökonsekvenser	17
Landskapet	17
Hälsa och säkerhet	18
Markanvändning och naturresurser	20
Gällande planer	20
Beaktande av miljökvalitetsmålen	20
Samråd	22
Uppföljning	22
Källförteckning	22

Sammanfattning

Aktuellt handelsområde är beläget i den nya del av tätorten som Båstads kommun avser utveckla i anslutning till det planerade stationsläget i Hemmeslöv.

I samband med arbetet att ta fram en detaljplan för området har kommunen beslutat att detaljplanen för det aktuella verksamhetsområdet kan antas medföra betydande miljöpåverkan vilket är anledningen till att denna miljökonsekvensbeskrivning (MKB) har upprättats.

Samråd om avgränsningen av MKB:n har hållits med länsstyrelsen. De miljöaspekter som har bedömts som viktigaste att behandlas i denna MKB är Landskapet, innefattande påverkan på Natura 2000-område samt Hälsa och säkerhet, främst vad gäller risk och buller.

Landskapet

Den föreslagna utbyggnaden ligger strax norr om Hallandsås nordsluttning. En utbyggnad av området bedöms innebära en viss påverkan på landskapsbilden, främst från väg 115. Befintliga landskapselement såsom höjdryggen och vägsträckning gör att påverkan blir begränsad.

Stensån, belägen norr om planområdet omfattas av miljö kvalitetsnormer. Exploateringen medför en ökad andel hårdgjorda ytor i området och därmed ökad dagvattenavrinning från området. Med de föreslagna åtgärderna för dagvattnet (fördröjning, avstängningsmöjlighet och oljeavskiljare) bedöms miljö kvalitetsnormer (MKN) för vatten i Stensån inte påverkas negativt till följd av planförslaget.

Hallandsås nordsluttning, belägen söder om planområdet har stora naturvärden och omfattas bl a av Natura 2000-område. Med föreslagen dagvattenhantering och under förutsättning att rekommenderade grundläggningsmetoder som inte kräver någon grundvattensänkning följs, bedöms naturvärdena i Natura 2000-området inte påverkas negativt.

Hälsa och säkerhet

Tillkommande trafikflöden från området bedöms

få en liten påverkan på den totala trafikmängden i det anslutande trafiknätet. Vidare kan det konstateras att det bedömda trafiktillskottet till följd av exploateringen av planområdet inte beräknas medföra någon egentlig ökning av bullernivåerna utmed väg 115.

Riskenivån i anslutning till planområdet är vissa fall rakt av acceptabel och för vissa acceptabel under förutsättning att riskreducerande åtgärder vidtas. För att säkerställa att individrisken avseende transporter med farligt gods på väg 115 och järnvägen är acceptabla måste de riskreducerande åtgärder som anges i riskanalysen utföras. I övrigt bedöms riskerna i anslutning till planområdet vara låga och därmed acceptabla.

Inledning

Bakgrund

Båstads kommun avser att utveckla en ny del av tätorten i anslutning till den planerade järnvägsstationen i Hemmeslöv. En arkitektävling har genomförts avseende utformning av bebyggelse i ett område från nuvarande Båstad samt söder och öster om nuvarande Hemmeslöv. Tävlingsområdet omfattade det aktuella planområdet dvs området mellan väg 115 och nuvarande järnväg.

En exploatör har identifierat det aktuella planområdet som attraktivt för handelsetableringar och har utifrån kontakt med en intressent för dagligvaruhandel begärt markanvisning från kommunen i avsikt att söka bygglov för en etablering.

Kommunen anser att området är lämpligt för en handelsetablering som komplement till handeln i centrala Båstad och till de handelsetableringar som kan komma i direkt anslutning till stationen.

Detaljplanens syfte är att ge förutsättningar för etablering av handel(H) och icke störande verksamhet(J) öster om Båstad och söder om Hemmeslöv, utmed väg 115 vid befintlig cirkulationsplats. Detaljplanen möjliggör för gröna ytor med dagvattenanläggningar, nya gång- och cykelvägar för angöring av området samt en ny lokalgata som kopplar området till väg 115.

Beslut om att detaljplanen för det aktuella verksamhetsområdet kan antas medföra betydande miljöpåverkan har tagits av kommunen, varför denna miljökonsekvensbeskrivning har upprättats.



Översikt med planområdets avgränsning.

Syfte

Miljökonsekvensbeskrivningen syftar till att belysa de miljökonsekvenser, såväl positiva som negativa, som kan tänkas uppstå vid genomförande av planen fullt ut samt beskriva hur eventuella negativa miljökonsekvenser kan minimeras eller undvikas.

Tidigare utredningar och beslut

Utredningar

I planeringsarbetet inför planförslaget har följande utredningar tagits fram:

Dagvattenutredning och påverkansbeskrivning av Natura 2000 samt MKN för vatten, Tyréns AB 2011-10-03

Riskhänsyn i planering, detaljplan Hemmeslöv 8:2, Tyréns AB, 2011-09-30

PM Trafik och vägtrafikbuller, Tyréns AB 2011-09-23

Beslut

Båstads kommun har efter samråd tagit beslut om att detaljplanen för Hemmeslöv 8:2 kan antas medföra en betydande miljöpåverkan.

Kommunstyrelsen har 2010-12-08 gett planenheten i uppdrag att påbörja planarbetet.

Avgränsning

Geografisk avgränsning

Planområdet är beläget öster om Båstad och söder om Hemmeslöv. Planområdet är beläget söder om Hallandsvägen, sydväst om den cirkulationsplats som fungerar som infart till etableringen för Hallandsåprojektet. Planområdet avgränsas i öster av cirkulationsplatsen på Hallandsvägen, i norr av Hallandsvägen. I väster, strax utanför planområdet, finns mindre verksamhetsbebyggelse. Planområdets avgränsning framgår av karta s.5.

Avgränsning i sak

I enlighet med miljöbalkens 6 kap. 7§ redovisar denna MKB de uppgifter som krävs för att bedöma

projektets huvudsakliga inverkan på människors hälsa, miljö och hushållning med mark och vatten samt andra resurser. Detta innebär att vissa aspekter blir mer belysta än andra och att aspekter som har liten betydelse kan behandlas översiktligt eller utelämnas.

I denna MKB har störst vikt lagts vid beskrivning av de aspekter som bedömts kunna innebära en betydande miljöpåverkan. Avgränsningen har gjorts i samråd med länsstyrelsen (samråd 2011-08-25). Utifrån avgränsningen bedöms följande miljöaspekter som viktigaste att behandlas i denna MKB: Landskapet (omfattar naturmiljö, kultur och vatten) hälsa och säkerhetsaspekter i form av risk och buller. Den i detaljplanen föreslagna hanteringen av mark och vatten samt deras effekter på naturmiljön ingår också i landskapet.

Området för aktuell detaljplan är beläget intill Hallandsvägen och järnvägen och är i stora delar ianspråktagen i samband med arbetet med tunneln genom Hallandsåsen. Planområdet bedöms utifrån detta inte utgöra någon målpunkt för rekreation och friluftsliv, varför detaljplanen inte bedöms påverka riksintresset för friluftslivet enligt 3 kap 6§ MB eller det rörliga friluftslivet enligt 4 kap 1, 2§§ MB.

Miljö kvalitetsnormerna (MKN) är ett rättsligt styrmedel för miljöpolitiken som sätter gränser för vad man anser att människa och miljö kan utsättas för utan att betydande olägenhet uppstår. Dessa ligger till grund för bedömningar av konsekvenser gällande exempelvis avgaser och vattenkvalitet.

Miljö kvalitetsnormer för vatten behandlas under kapitlet ”Landskapet”.

Mål och riktlinjer

Nationella miljömål

Det övergripande målet för arbetet mot en hållbar utveckling är att skydda människors hälsa, bevara den biologiska mångfalden, hushålla med uttaget av naturresurser så att de kan nyttjas långsiktigt samt att skydda natur och kulturlandskap. Riksdagen har antagit nedanstående 16 nationella miljökvalitetsmål. Målen beskriver de egenskaper

som vår natur- och kulturmiljö måste ha för att samhällsutvecklingen ska vara ekologiskt hållbar.

- Begränsad klimatpåverkan
- Frisk luft
- Bara naturlig försurning
- Giftfri miljö
- Skyddande ozonskikt
- Säker strålmiljö
- Ingen övergödning
- Levande sjöar och vattendrag
- Grundvatten av god kvalitet
- Hav i balans samt levande kust och skärgård
- Myllrande våtmarker
- Levande skogar
- Ett rikt odlingslandskap
- Storslagen fjällmiljö
- God bebyggd miljö
- Ett rikt växt- och djurliv

Avstämning mot miljömålen görs i kapitel Miljökonsekvenser, ”Beaktande av miljö kvalitetsmålen”.

Regionala miljömål

Regionala miljömål, som bygger på de nationella miljö kvalitetsmålen, är framtagna av Länsstyrelsen i Skåne län. De regionala miljömålen omfattar alla nationella miljö kvalitetsmål utom storslagen fjällmiljö.

Allmänna hänsynsregler

Om någon vill göra något, eller tänker göra något, som kan få inverkan på miljön eller på människors hälsa, ska de allmänna hänsynsreglerna följas om inte åtgärden är av försumbar betydelse med hänsyn till Miljöbalkens mål. Syftet med reglerna är framförallt att förebygga negativa effekter och att miljö hänsynen i olika sammanhang ska öka.

1§ Bevisbörderegeln – verksamhetsutövaren har bevisbördan.

MKB-processen är en led i uppfyllelsen av bevisbörderegeln som innebär att verksamhetsutövaren ska visa att hänsynsreglerna uppfylls.

2§ Kunskapskravet – man ska veta vad man gör så att man inte stör.

Planprocessen enligt PBL borgar för god kunskap

om planens förutsättningar, effekter och eventuella konsekvenser.

3§ Försiktighetsprincipen – redan risken för negativ påverkan innebär en skyldighet att vidta skyddsåtgärder och andra försiktighetsmått.

Negativa konsekvenser och risk för sådana belyses i MKB:n och åtgärdsförslag för att undvika eller minska negativa konsekvenser redovisas.

4§ Produktvalsprincipen - man ska välja sådana kemiska produkter och biotekniska organismer som är minst skadliga för miljön.

Ej aktuellt i detaljplanskedet.

5§ Hushållnings- och kretsloppsprinciperna – man ska hushålla med råvaror och energi.

Ej aktuellt i detaljplanskedet.

6§ Lokaliseringsprincipen – man ska välja den plats som är lämpligast för miljön.

Den valda lokaliseringen har bedömts som lämpligast.

7§ Skälighetsregeln – kraven enligt 2-6 §§ gäller i den utsträckning det inte kan anses orimligt att uppfylla dem.

De föreslagna åtgärderna är framtagna utifrån ett skälighetsperspektiv.

8§ Ansvar för att avhjälpa skador – den som har orsakat en skada eller olägenhet för miljön ansvarar för att avhjälpa dem.

Verksamhetsutövaren är ansvarig för eventuella skador.

Förutsättningar

Landskapet

Landskapsbild

Planområdet består till största delen av jordbruksmark. Resterande del, i planområdets östra del, består av ytor som har hårdgjorts i samband med arbetet i Hallandsåsen. Hallandsåsens nordsluttning ligger som en trädbevuxen höjdrygg strax söder om planområdet. Nordsluttningen är ett ädellövskogsdominerat område. Norr om Hallandsvägen sträcker sig ett relativt flackt landskap. Markingrepp har påbötjats i denna del.

Riksintressen

Natura 2000

Söder om detaljplanområdet är ett Natura 2000-område (Hallandsås nordsluttning) utpekat enligt art- och habitatdirektivet. Detta innebär ett område som av regeringen förklarats som särskilt bevarandeområde enligt EG-rådets direktiv 92/43/EEG om livsmiljöer samt vilddjur och växter. Tillstånd för att bedriva verksamhet eller vidta åtgärder som på ett betydande sätt kan påverka miljön i ett Natura 2000-område krävs enligt 7 kap 28 a § Miljöbalken. Detta gäller även verksamheter utanför områdets gränser.

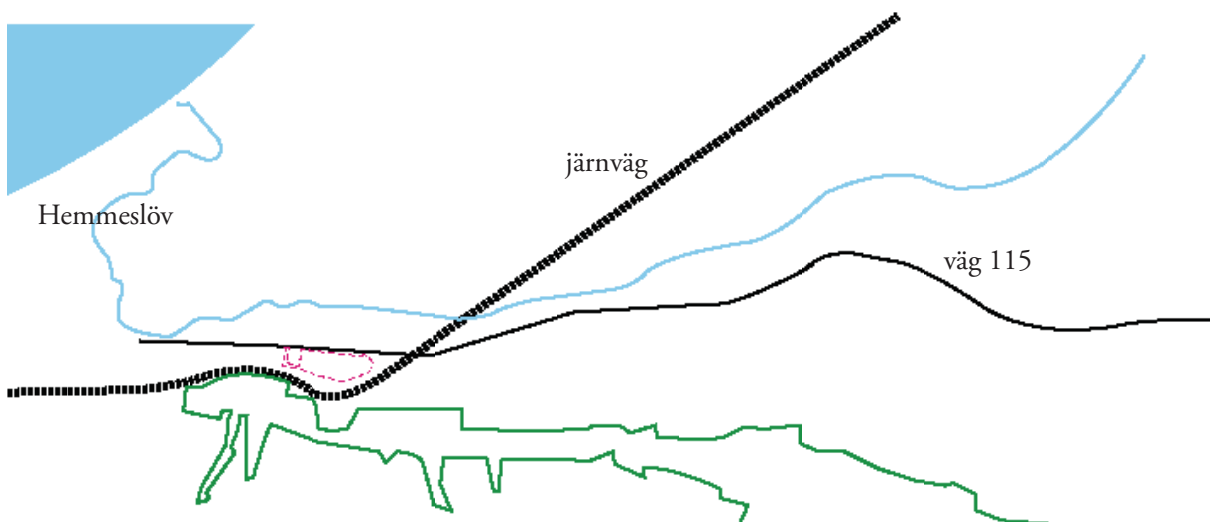
Hallandsås nordsluttning är ett ädellövskogsdominerat område. I områdets sluttning finns örtrika blandädellövskogar med

ett flertal bäckraviner medan de övre delarna är övervägande bokskog med sumpskogar med rikare vegetation utmed surdrag och bäckar. I området finns flera mindre granplanteringar samt hyggen med igenväxningsvegetation. Berggrunden på åsen består av gnejs med överliggande jordart som domineras av lerfri morän. Moränen är kalkhaltig på flera ställen. Den kalkrika moränen tillsammans med det rörliga vattnet skapar förutsättningar för en artrik lundflora i stora delar av området. I de nedre delarna av området förekommer dessutom ett mindre område med postglacial sand med block.

Det övergripande bevarandesyftet för ”Hallandsås nordsluttning” är att upprätthålla de naturtyper som finns i området i gynnsam bevarandestatus inom den biogeografiska regionen.

Följande bevarandemål anges i Bevarandeplan Hallandsås nordsluttning, 2005-12-16, Länsstyrelsen i Skåne län:

- Respektive naturtyp bibehåller eller ökar sina arealer
- Åldersstrukturen i skogen som helhet ska vara diversifierad, samt att andelen död ved i olika dimensioner både liggande, stående och äldre träd ska vara hög.
- Förekomsten av rödlistade växt- och djurarter som är knutna till habitaterna ska bevaras och utvecklas så att de kan förny sig i långsiktigt livskraftiga populationer.



Planområdet markerat i med streckad magenta, Natura 2000-område i grönt, Stensån och Laholmsbukten i blått.

Riksintresse för naturvård

Riksintresseområdet Hallandsås och Grevie åsar sträcker sig runt bjärehalvön och österut över Hallandsåsen mot Västersjön och Rössjön. Områdets naturvärden beskrivs under "Natura 2000".

Riksintresse för kustzon

Planområdet i sin helhet ingår i ett av områdena som enligt Miljöbalkens kapitel 4 omfattas av särskilda hushållningsbestämmelser. Dessa områden är, med hänsyn till de natur- och kulturvärden som finns i områdena, i sin helhet av riksintresse. Exploateringsföretag och andra ingrepp i miljön får endast komma till stånd om det inte möter hinder enligt §§ 2-8 och om det kan ske på ett sätt som inte påtagligt skadar områdenas natur- och kulturvärden. Bestämmelserna utgör inte hinder för utveckling av befintliga tätorter eller av det lokala näringslivet.

Regionala intressen

Naturresevat

Hela nordslutningen av Hallandsås i Skåne län från Petersberg till Östra Karup utgör idag naturresevat med namnen "Hallandsås nordslutning" respektive "Täppesås". Täppesås bildades 1978 och ligger som en enklav inom resevatet Hallandsås nordslutning som tillkom redan 1969. Förutom den skogsdominerade nordslutningen ingår i den västra delen ett avsnitt av åsens höjdpåta, som utgörs av öppet odlingslandskap med åkrar och betesmarker. I området finns förutom höga naturvärden flera kulturvärden såsom fossila åkersystem och gravhögar, samt rester av ett ålderdomligt odlingslandskap.

Biotopskyddade objekt

Inom planområdet finns inga utpekade objekt med biotopskydd enligt kommunens inventering.

Fornminnen

Inom planområdet har en fyndighet RAÄ 139, boplat, varit registrerad sedan 1991 då en utredning inför starten av tunnelprojektet genom Hallandsåsen genomfördes. En särskild undersökning av ett mindre område närmast järnvägen gjordes 1996-

Inför aktuellt planförslag genomfördes en förundersökning, *Arkeologisk förundersökning 2010 Hemmeslöv 8:2, RAÄ 139, Östra Karups socken, Båstads kommun (rapport 2011:3)*, för att klargöra fornlämningens status och dess faktiska utbredningsområde.

Undersökningen omfattade 13 schakt av varierande längd och ett drygt 40-tal anläggningar bestående av härdar, gropar och stolphål. Fynd av keramiska skärvor och slagen flinta påträffades. Boplatanläggningen visar verksamhet under både brons- och järnålder samt även från yngre stenålder. Fyndförande lager koncentreras främst till boplatsens centrala del medan provgroparna närmast Hallandsvägen gav mindre resultat.

Fornlämningsområdet är skyddat genom bestämmelserna i 2 kap lagen om kulturminnen (KML). Detta skydd innebär att samtliga ingrepp eller markförändringar inom boplatsen kräver länsstyrelsens tillstånd. Den arkeologiska utredningens rekommendation är att de påträffade och delvis undersökta lämningarna är relativt välbevarade och helst bör undantas från exploatering. Om ett långsiktigt bevarande av boplatsen inte är möjligt måste en slutundersökning genomföras varvid fornlämning slutgiltigt dokumenteras och tas bort så att önskad utbyggnad kan genomföras.

Naturmiljö

Detaljplanens lokalisering i anslutning Natura 2000-området gör det angeläget att studera framför allt markberedning, dikning och andra ingrepp som kan förändra hydrologin då exempelvis ädellövslogen i Natura 2000-områdets närliggande sluttningar kan påverkas av dylika åtgärder.

Planområdet är beläget inom delavrinningsområde benämnt Ovan Örebäcken och omfattar drygt 9 km². Vattnet från delavrinningsområdet mynnar i huvudavrinningsområdet Stensån som omfattar ca 284 km².

Aktuellt område avvattnas i dagsläget till vägdiket utmed Hallandsvägen. Från järnvägen söder om planområdet löper ett mindre dike som mynnar i vägdiket vid rondellen i områdets

cirkulationsplatsen i planområdets nordöstra hörn. Vattnet i vägdkiket leds vidare, till befintlig fördröjningsdamm benämnd M1 öster om cirkulationsplatsen, via en befintlig vägtrumma. Enligt *Dagvattenutredning och påverkansbeskrivning av Natura 2000 samt MKN för vatten* leds vattnet troligen vidare till en befintlig fördröjningsdamm, benämnd M2 norr om Hallandsvägen innan vattnet avleds mot Stensån. Utifrån topografiska förhållandet är Stensån recipient.

Inom planområdet finns inga vattendrag eller öppna diken som berörs av miljö kvalitetsnormer. Diket som är beläget inom planområdet beskrivs ovan under hydrologi. Norr om planområdet rinner Stensån. Stensån börjar vid Skånes Fagerhult och mynnar i havet i Båstad. Aktuell åsträckning, Örebäcken-L Stensån börjar vid gränsen mellan Skåne och Hallands län och slutar i Båstad, där nästa åsträcka Mynningen-Örebäcken tar vid.

Miljö kvalitetsnormer (MKN) för ett antal s k vattenförekomster har fastställts i Sverige 2009. MKN för vatten är gränsvärden för ett antal ämnen och parametrar som inte får överskridas. Syftet med MKN är att uppnå "god status" i vattenförekomsterna. Om MKN påverkas negativt eller om det finns risk för att god status inte uppnås, kommer åtgärdsprogram att fastställas. Detta kan medföra begränsningar för verksamheter som ligger uppströms vattenförekomsten.

Stensån är fastställd som s k vatten-förekomst i Västerhavsdirektivet och omfattas av MKN Stensån (Örebäcken-L Stensån). Den ekologiska statusen för Stensån bedömdes 2009 vara måttlig och god ekologisk status beräknas kunna uppnås först 2015. Sammanställning av fakta och bedömning för Stensån (Örebäcken-L Stensån) återfinns nedan.

Längd (km) 26,92
 Avrinningsområde (km²)-
 Huvudavrinningsområde Stensån

Nuvarande status ytvatten:
 Ekologisk status Måttlig
 Kemisk status(exklusive kvicksilver) God
 Kemisk status Uppnår ej god

Miljöproblem:
 Försurning Ja
 Övergödning Ja
 Miljögifter Nej
 Främmande arter Ja
 Flödesförändringar Ja
 Morfologiska förändringar Ja

Riskbedömning:
 Ekologisk status ej uppnås 2015 Risk
 Kemisk status
 exk Hg ej uppnås 2015 Ingen Risk

Hälsa och säkerhet

Trafikbuller

Norr om planområdet sträcker sig väg 115, Hallandsvägen. Hastighetsgränsen förbi planområdet är 50 km/tim. Årsmedeldygnstrafiken uppgick enligt Trafikverkets räkningar till 6350 fordon per årsmedeldygn år 2009 på det aktuella avsnittet. Andelen tung trafik var ca 6%.

Båstad är en sommarstad varför trafikflödet på vägen varierar över säsongerna. Från Trafikverkets räkningar kan utläsas att ett vintervardagsdygn (januari) utgör drygt 70% av årsmedeldygnnet och ett sommarvardagsdygn (augusti) utgör närmare 135% av årsmedeldygnnet.

Trafikbuller mäts i dBA enligt en logaritmisk skala. I Sverige används den ekvivalenta samt den maximala bullernivån som mått på störningen från vägtrafiken, där ekvivalentnivån är den genomsnittliga bullernivån under dygnet, medan maximalnivån motsvarar passagen av ett enstaka fordon, som regel en lastbil eller ett godståg.

När två lika starka bullerkällor adderas ökar den ekvivalenta bullernivån med 3 dBA. På samma sätt ger en fördubbling/halvering av trafikmängden eller en fördubbling/halvering av avståndet till bullerkällan 3 dBA högre/lägre ekvivalent bullernivå. För varje decibels ökning av bullernivån bedöms störningen öka med 20 %. En ökning av den ekvivalenta bullernivån med 4 dBA medför att den upplevda bullerstörningen fördubblas.

Riktvärden

I Boverkets Allmänna råd 2008:1 anges följande riktvärden för trafikbuller. Riktvärdena bör normalt inte överskridas vid nybyggnation av bostadsbebyggelse eller vid nybyggnation eller väsentlig ombyggnad av trafikinfrastruktur. Se riktvärden för bostäder i tabellen nedan.

Vägtrafikbuller	Ekvivalentnivå	Maximalnivå
Inomhus	30 dBA	45 dBA, nattetid
Utomhus (frifältsvärden) Vid fasad På uteplats	55 dBA	70 dBA

Avsteg från riktvärdena kan enligt Boverkets regler tillåtas vid en avvägning mot andra allmänna intressen, under förutsättning att det går att åstadkomma en tyst sida, högst 45 dBA, vid fasad. Minst hälften av bostadsrummen, liksom uteplats, bör vara vända mot den tysta sidan.

I befintlig miljö används riktvärdet 65 dBA ekvivalentnivå vid bostäder för buller från vägtrafik. På längre sikt är emellertid riktvärdena enligt ovan vägledande även för befintlig miljö.

Utöver riktvärdena för bostäder enligt ovan, gäller enligt regeringsbeslut Naturvårdsverkets tidigare förslag till riktvärden för buller från vägtrafik vad avser övriga typer av lokaler och områden. Där anges riktvärdet 65 dBA ekvivalentnivå utomhus vid arbetslokaler.

Vid tillämpning av riktvärdena bör hänsyn tas till vad som är tekniskt möjligt och ekonomiskt rimligt. I de fall utomhusnivån inte kan reduceras till nivåer enligt ovan bör inriktningen vara att inomhusvärdena inte överskrids.

Nuläge

I dagsläget är bostadsbebyggelsen kring väg 115 vid planområdet och dess närliggande omgivningar begränsad. Längre österut ligger enstaka bostadshus och gårdar, flertalet av dessa ligger långt från vägen och bedöms inte vara utsatta för bullernivåer som överskrider gällande riktvärden.

De två bostadsfastigheter som ligger närmast vägen, på vägens norra sida ca 400 m öster om cirkulationsplatsen, har en befintlig bullerskärm. Husen ligger ca 30 m från vägen. Ytterligare ca 800 m österut, söder om Eskilstorp, ligger ett oskärmat bostadshus ca 20 m från vägen.

Risker och skyddsavstånd

Riskanalys har genomförts för olycksrisker kopplade till farligt gods, *Riskhänsyn i planering, detaljplan för Hemmeslöv 8:2, 20110930, Tyréns AB*.

De risker som identifierats i anslutning till planområdet är kopplade till järnvägstrafiken inklusive transport av farligt gods på järnväg samt transport av farligt gods på väg 115.

Kemikalier som klassificeras som så kallat farligt gods transporteras på järnvägen och väg 115. I dagsläget är transportererna av farligt gods på järnvägen endast ett fåtal per dygn, men när tunneln genom Hallandsåsen är i drift kommer godstrafik, och därmed även farligt gods, att flyttas över från Markarydsbanan. Anledningen till att antalet godståg i dagsläget är få beror på att nuvarande sträckning över Hallandsåsen är problematisk för godståg, vilket också är en av anledningarna till varför Tunneln anläggs.

Väg 115, belägen norr om planområdet, är inte i första hand en genomfartsled för farligt gods, utan en bedömning är att det farligt gods som går på sträckan ska till eller från mottagare och avsändare i Båstad med närområde.

För transporter av farligt gods finns ett särskilt regelverk (Statens räddningsverks, numera Myndigheten för samhällsskydd och beredskap, föreskrifter om transport av farligt gods på väg; ADR för väg och RID för järnväg) vilket bl a reglerar hur godset förpackas, märks och etiketteras, vilka mängder som tillåts, vilken utbildning föraren ska ha samt vilken utrustning fordonet ska medföra. Gods klassificeras som "farligt gods" beroende på ämnens inneboende egenskaper. Farligt gods redovisas vanligen genom att ange vilken klass godset tillhör.



Gällande detaljplaner med aktuellt planområde markerat med svart streckad linje

Länsstyrelsen i Skåne län fastställde i juni 2007 en vägledning avseende värdering av risker längs transportleder för farligt gods (RIKTSAM rapport 2007:06).

RIKTSAM anger att följande verksamheter normalt kan accepteras utan vidare utredning på ett avstånd av 70 m från transportleden:

- Handel (H)
- Bostäder i form av småhusbebyggelse (B)
- Kontor i ett plan, dock ej hotell (K)
- Centrum (C)
- Idrotts- och sportanläggningar utan betydande åskådarpåplats (Y)

På närmare avstånd krävs en utredning. Situationen bör kunna bedömas tolerabel om följande kombinationer av kriterier uppfylls:

- 1) Den probabilistiska riskanalysen kan påvisa att individrisken understiger 10-6 per år.
- 2) Den deterministiska analysen kan påvisa att tillskottet av oönskade händelser reduceras eller

elimineras av förhållandena på platsen eller efter åtgärder.

I nuläget förekommer inga övriga verksamheter med riskavstånd i områdets närhet.

Markanvändning och naturresurser

Planområdet östra del utgörs idag av hårdgjord mark och används som uppställningsplats, resterande del av området utgörs av jordbruksmark. Del av aktuellt planområdeområdet tillhör jordbruksmark klass 7 (10+ är den högsta klassificeringen av jordbruksmark).

De naturliga jordlagren består enligt *Geoteknisk undersökning, PEAB 201-12-15*, generellt av sand-, silt- och lersediment som underlagrats av sandmorän och vittrat berg. Den djupaste sonderingen har avslutats på 6 m djup då det vittrande berget har nåtts. I ytan överlagras sedimenten av mulljord eller fyllning. I en del sonderingshål har även gytta och torv påträffats till som djupast ner till 2,7 m djup med mäktigheter upp till nästan 2 m.

Enligt SGU:s jordartskarta serie Ae nr 121 befinner sig planområdet i en zon där jordarterna övergår från sand i de mer platta partierna utmed Hallandsvägen till sandmorän där Hallandsåsens nordsluttning tar vid.

Gällande planer

Översiktsplaner

Området anges som verksamhetsområde industri i Översiktsplan 2008, antagen av kommunfullmäktige i september 2008, med följande anvisningar i planens textdel:

”Eventuellt yt- och parkeringskrävande handelsetableringar som inte ryms vid Köpmansgatan kan placeras där kustvägen möter Hallandsvägen (vid NP Nilsson) eller längs inre Kustvägen som ett alternativ till mer perifera och bilberoende lägen vid motorvägen”

Detaljplaner

Planområdet omfattar till största delen av planlagd mark. Detaljplanen 1511, upprättad 1994 reglerar markanvändningen i största delen av det aktuella planområdets till J, småindustri. I den östra delen av planområdet i anslutning till cirkulationsplatsen hallandsvägen anvisar Detaljplan 1603, upprättad 2009, läge för väganslutning mot rondellen, natur samt område avsatt för järnvägsändamål. I den västra delen av planområdet gäller Detaljplan 1594, upprättad 2006 som anger markanvändningen KJ, kontor, hantverk, småindustri samt försäljning av sällanköpsvaror. Söder om föreslaget planområde, mot befintlig järnväg, är marken inte detaljplanelagd.

Studerade alternativ

Planalternativ

Planförslaget innebär att en ny detaljplan, som tillåter uppförande av handel och icke störande verksamheter, tas fram för aktuellt område. Totalt omfattar planområdet ca 3 ha.

Planförslaget omfattar även utformning av en ny vägsträckning för angöring av handels- och verksamhetsområdet, parkering samt dagvattenlösning.

Bebyggelse

Inom planområdet föreslås uppförande av handel och icke störande verksamheter i form av livsmedelsbutiker, storköp och mindre bilservice med för verksamhetens behov av därtill hörande kontor och övriga utrymmen.

Byggnaders höjd får enligt detaljplanen uppgå till maximalt 10 meter i den västra delen av planområdet och mellan 8 och 5 meter i övriga området.

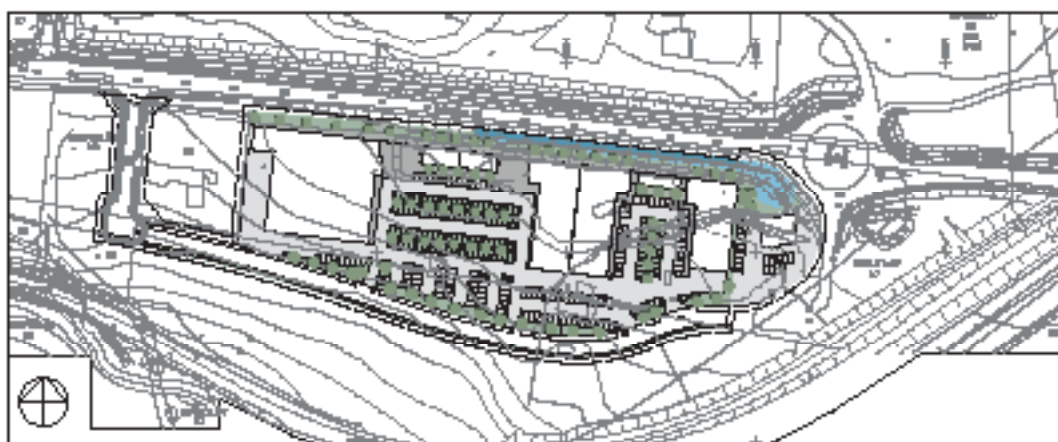
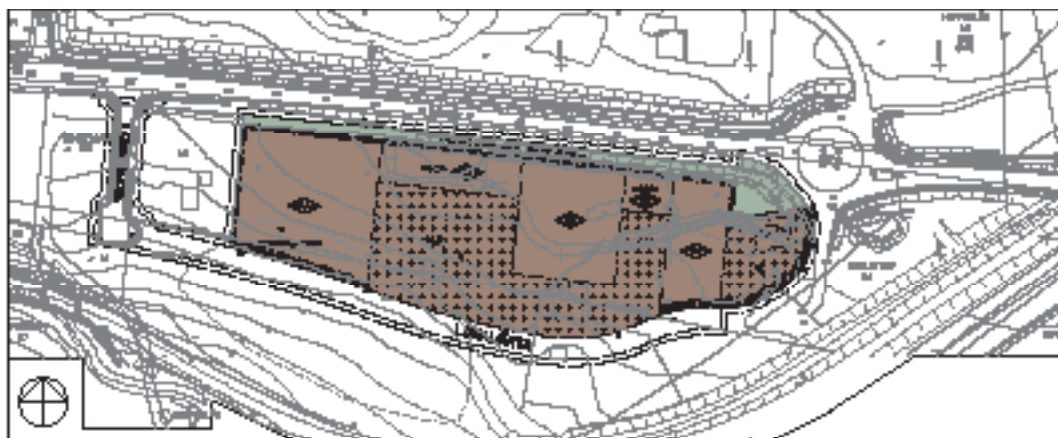
Grönstruktur

I den södra delen av planområdet, längs den föreslagna vägsträckningen föreslås gröna partier samt träd i gatans sträckning. I den nordöstra delen av planområdet föreslås ett område med användningen park där även en damm för omhändertagande av dagvatten ingår.

Dagvatten

Principlösning för avvatning

Med anledning av planrådets naturliga lutning mot norr föreslås ett avrinningsstråk i områdets norra del utmed Hallandsvägen. Här finns ett befintligt dagvattendike som tar hand om vägdagvatten samt ytavrinning från aktuellt



Planförslaget

planområde. Diket föreslås integreras i det nya dagvattenstråket. För att öka tillgängligheten kommer stråket att vara kulverterat i den västra delen medan ett öppet dike föreslås i den östra delen. Diket planar ut i ett utjämningsmagasin beläget i planområdets östra del i anslutning till cirkulationsplatsen. Dike och utjämningsmagasin stryps så att dagvatten däms upp vid regn och utjämnas. Från utjämningsmagasinet ansluts dagvattensystemet till befintlig trumma som mynnar i fördröjningsdamm M1.

Vatten från Hallandsåsens nordsluttning rinner ner i riktning mot planområdet. För att förhindra att vattnet rinner in över området föreslås ett avskärmande dike utmed lokalgatan söder om handelsområdet som rinner mot öster och ansluter till befintlig dagvattendamm. Befintligt dike som rinner rakt igenom planområdet ansluts till

vägdiket utmed samma lokalgata.

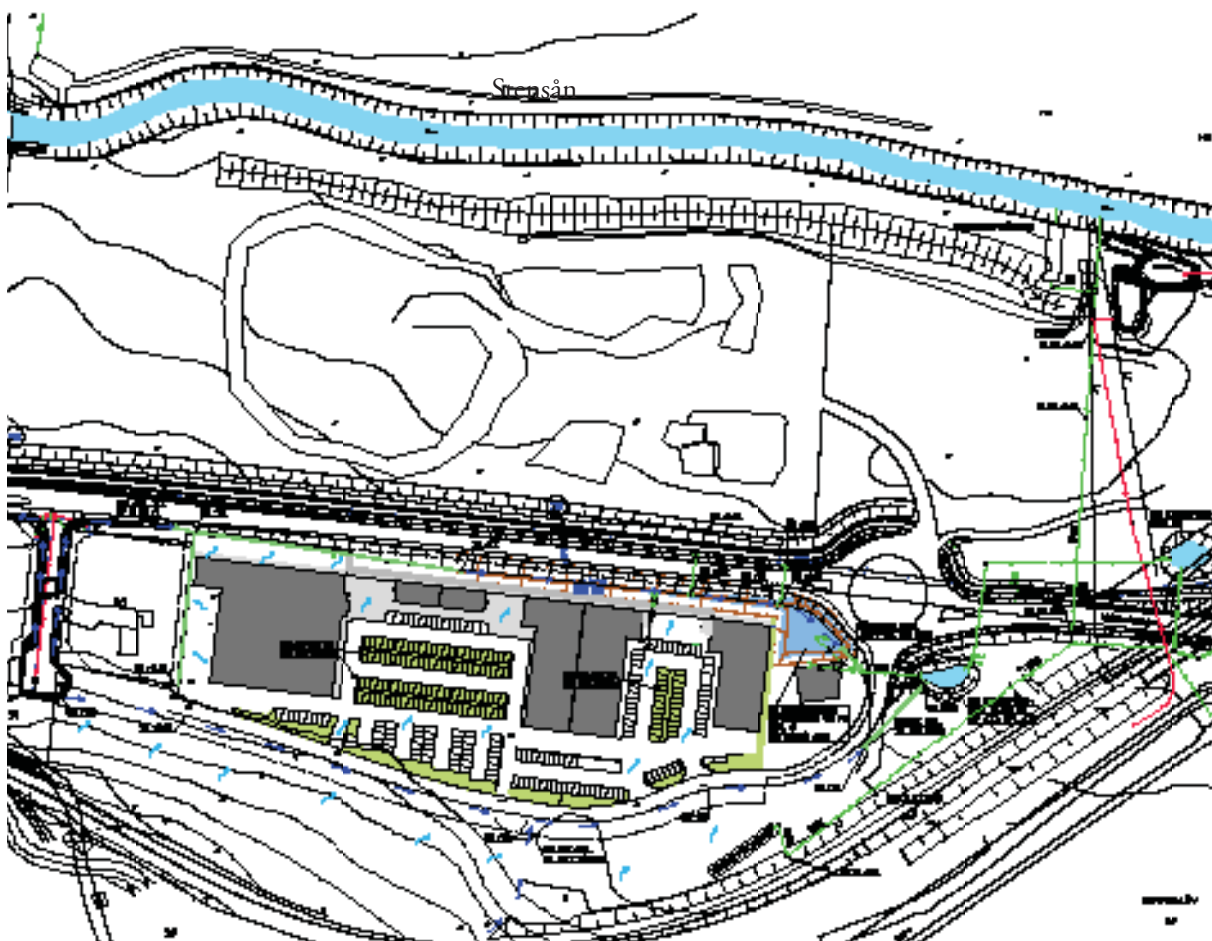
Dimensionerande flöden

Översiktliga beräkningar har genomförts för att uppskatta dimensionerande flöde ut från planområdet. Då planområdet idag avvattnas till befintligt system har dimensionerande flöde för dagens förhållande beräknats.

Planområdet omfattar idag totalt ca 28 050 kvm varav ca 785 kvm är asfalterade ytor, 6 184 kvm är hårdjord grusyta och resterande ytor utgör naturmark. Vid ett 2-årsregn med varaktigheten 10 minuter så genereras ett flöde som är ca 50 l/s. Sammanfattningsvis föreslås 50 l/s som dimensionerande flöde från planområdet.

Infiltration

Att döma av den geohydrologiska information som finns tillgänglig för området så bedöms infiltrationsmöjligheterna vara relativt goda pga.



Föreslagen dagvattenplan

av att jordarterna i området utgörs i huvudsak av grusig sand. Infiltrationsmöjligheterna begränsas dock av att grundvattenytans läge är endast drygt 1 m under markytan.

Vid infiltration bör avståndet mellan markyta och grundvattenytan vara >1 m. I områden där fyllnad ska utföras beror möjligheten till infiltration dels på vilket material som används som fyllnadsmaterial och dels underliggande marks genomsläpplighet.

Vid föreslagen dagvattenhantering ges en del av parkeringsytorna möjlighet till infiltration av dagvattnet genom att asfaltytor ersätts av gräsarmeringar.

Utjämning av flöde

Behov av utjämningsvolym har beräknats för det aktuella området. Utjämning av ett dimensionerande 10-års regn innebär att förslaget utjämningsmagasin och dike dämmer upp till nivån +6,5 meter. Vid extrema regnhändelser finns risk för att vattennivån stiger ytterligare om inte nedströms system kan ta hand om vattnet. Om magasinet däms till nivån +7,0 meter är utjämningsvolymen ca 700 kubikmeter.

Rening

Dagvattnen genomgår en naturlig rening när det avleds i öppna system. Genom att låta dagvatten infiltrera i marken filtreras vattnet. Näringsämnen och partiklar läggs då fast i marken. I öppna dammar och diken sker såväl en sedimentering av partiklar som ett växtupptag av näringsämnen. Vidare förekommer olika mikrobiologiska reningsprocesser i öppna system. Efter utjämning av flödet ska dagvattnet, enligt detaljplanen, passera en oljeavskiljare för att frångilja de partiklar och föroreningar som inte omhändertagits i uppströms system.

Trafik

Vägar

Den planerade handelsplatsen avses i stor utsträckning trafikförsörjas via den befintliga cirkulationsplatsen nordöst om planområdet. All infartstrafik från öster kommer att köra in här, medan infartstrafik från väster i stor utsträckning förväntas nyttja den medlöpande infartsvägen

i områdets västra del. Huvudsaklig utfart från området kommer att ske via cirkulationsplatsen i öster, men medlöpande utfart kommer att kunna ske även i väster, varefter man får köra bort till cirkulationsplatsen och vända om man vill köra in mot Båstad.

Utmed södra sidan av handelsplatsen planeras en intern tillfartsväg med fyra interna infartsvägar till handelsplatsen för besökande, beroende på vilken butik man avser att i första hand besöka. Möjlighet att förflytta sig mellan butikerna kommer att finnas via gångbana mellan handelsplatsen och väg 115.

Gång- och cykeltrafik

Gång- och cykelvägar föreslås anläggas längs Hallandsvägen, norr om handelsområdet för att serva de nya verksamheter. I planområdets nordöstra hörn kan gång- och cykelvägnätet anslutas till befintligt nät norr om Hallandsvägen.

Nollalternativ

Som jämförelsealternativ vid miljökonsekvensbedömningen har ett alternativ valts där utbyggnad av området sker enligt gällande detaljplaner. Detaljplanerna medger främst användningen industri och kontor inom det aktuella området. Trafiksiffrorna är uppräknade till jämförelseårets nivå. Som jämförelseår används en antagen tidpunkt i framtiden där en utbyggnad av området antas ha skett. Denna jämförelsetidpunkt är satt till 2035.

Alternativ lokalisering och utformning

En mer central lokalisering i Båstad har inledningsvis diskuterats men avfärdats på grund av brist på ledig mark för aktuell verksamhetstyp.

I samrådsskedet innehöll detaljplanen även kontor, samt industri utan begränsning. Till utställningsförslaget har kontor tagits bort med hänsyn till risk och buller. Vidare har industrins omfattning begränsats till icke störande verksamhet.

Miljökonsekvenser

Landskapet

Nollalternativ

Större delen av planområdet är redan detaljplanlagt för industriändamål och en utbyggnad i området förutsätts ske i nollalternativet.

Nollalternativets påverkan på landskapsbilden bedöms inte skilja sig nämnvärt från planalternativet. Påverkan på Natura 2000-området i nollalternativet bedöms inte heller skilja sig från planalternativet om åtgärder för dagvattenhantering och grundläggning, liknande de som föreslås i planalternativet, vidtas.

Planalternativ

Landskapsbild

Planalternativet bedöms innebära viss påverkan på landskapsbilden, främst betraktat från väg 115. Den föreslagna bebyggelsen kommer till viss del skymma utblickarna mot Hallandsåsen och skapa en mer stadsmässig karaktär längs vägen. Samtidigt har bebyggelsen stöd i den befintliga väg 115 och i den, söder om området liggande, markerade höjdrygg som nordslutningen med dess högre vegetation utgör. Vidare möjliggör begränsning av byggrätter i detaljplanen utblickar genom utbyggnadsområdet. Utvecklingen mot en mer stadsmässig karaktär längs väg 115 är en del i kommunens strategiska beslut för området, där handelsområdet kommer att utgöra en del i utbyggnaden av Åstaden och det nya stationsläget.

Fornlämningar

Inför arbetet med aktuell detaljplan genomfördes en arkeologisk förundersökning, *Hemmeslöv 8:2, RAÄ 139, Östra Karups socken, Båstads kommun, Halland (rapport 2011:3), Wallin Kulturlandskap, 2010* för att ytterligare klargöra fornlämnings status och dess faktiska utbredningsområde.

Den arkeologiska utredningens rekommendation är att de påträffade och delvis undersökta lämningarna är relativt välbevarade och helst bör undantas från exploatering. Om ett långsiktigt bevarande av boplatsen inte är möjligt måste en slutundersökning genomföras varvid

fornlämningen slutgiltigt dokumenteras och tas bort så att önskad utbyggnad kan genomföras.

Fornlämningsområdet är skyddat genom bestämmelserna i 2 kap lagen om kulturminnen (KML). Det innebär att samtliga ingrepp eller markförändringar inom boplatsen kräver länsstyrelsens tillstånd.

Naturmiljö

Riksintresset för kustzonen bedöms inte påverkas av planförslaget då utbyggnaden inte sker ut mot kusten utan inåt landet. I området finns dessutom redan infrastruktur i form av väg 115, järnvägen och sedan tidigare exploaterad mark.

Föreslagen omläggning av ett mindre befintligt dike inom planområdet bedöms inte enligt, *Dagvattenutredning och påverkansbeskrivning av MKN för vatten samt Natura 2000, 2011-09-28, Tyréns AB*, påverka de hydrologiska förhållandena uppströms exploateringsområdet. Därmed bedöms inte heller de hydrologiska förhållandena inom Natura 2000-området påverkas.

Eftersom en grundvattensänkning under byggskedet inom planområdet bedöms vara problematisk, rekommenderas enligt *Dagvattenutredning och påverkansbeskrivning av MKN för vatten samt Natura 2000, 2011-09-28, Tyréns AB*, att grundläggningsmetoder som inte kräver någon grundvattensänkning väljs. Enligt illustration till detaljplan kommer föreslagen lastyta vid föreslagen byggnad i planområdets västra del dock att behöva dräneras, vilket skulle innebära att en permanent, lokal grundvattensänkning uppstår kring dräneringen. Sänktrattens utbredning i riktning mot Natura 2000-området bedöms dock bli begränsad, varvid ingen påverkan på Natura 2000-området uppstår.

Vid full utbyggnad enligt planförslaget uppkommer dagvatten från urban bebyggelse som, förutom atmosfäriska föroreningar, även innehåller föroreningar från markplanet såsom oljespill, fosfor, kväve, tungmetaller, gummirester mm. Den, i detaljplanen och dagvattenutredningen, föreslagna hanteringen av dagvatten bedöms ha en god reningseffekt på dagvattnet. Vid infiltration och utjämningsmagasin sker rening av föroreningar genom sedimentation, fastläggning,

nedbrytning och mikrobiologiska processer, utöver detta tar även växterna upp en del föroreningar.

Den ekologiska statusen i Stensån var år 2009 måttlig pga. av förhöjda halter av näringsämnen. Planerad verksamhet bedöms inte medföra något nämnvärt utsläpp av näringsämnen och därmed bedöms den ekologiska statusen inte påverkas negativt.

Den kemiska statusen är klassad som god då det bl.a. inte förekommer några kartlagda källor inom vattenförekomstens avrinningsområde med sådant utsläpp att de bedöms påverka vattenförekomsten negativt avseende miljögifter. Den kemiska statusen bedöms inte påverkas av planerad verksamhet.

Övriga miljöproblem för Stensån är försurning, vandringshinder, sänkningsföretag och främmande arter i form av laxparasiter från laxodlingar vilka kan påverka laxbeståndet. Planerad verksamhet påverkar inte dessa miljöproblem.

Hälsa och säkerhet

Nollalternativ

Nollalternativet innebär en full utbyggnad av den redan planlagda delen av området, där detaljplanen främst tillåter industri och handel. En större andel industri än handel jämfört med planalternativet bedöms innebära ett något mindre trafikflöde för nollalternativet. En större andel tung trafik, med eventuellt farligt gods beroende på verksamhetstyp, kan påverka riskbilden negativt.

Dagens trafik har räknats upp till prognosåret 2035 m h a Trafikverkets uppräkningsstal för nordvästra Skåne, EET-prognosen.

I nollalternativet beräknats trafikflödet uppgå till 8400 fordon per årsmedeldygn på väg 115.

Till år 2035 har sannolikt den ny stadsdelen Åstaden norr om väg 115 och planområdet byggts ut. Hur denna utbyggnad påverkar trafikflödet på väg 115 är inte studerat. Utbyggnaden ingår dock till viss del i Trafikverkets uppräkningsstal, men lokalt blir sannolikt det framtida trafiktillskottet

från den planerade Åstaden på väg 115 större än vad uppräkningsstalen visar.

Trafikbuller

Buller från vägtrafiken på det befintliga vägnätet kommer att öka i takt med den allmänna trafikökningen. Trafikalstringen, som en utbyggnad enligt nollalternativet medför, bedöms få en liten påverkan jämfört med den allmänna trafikökningen på bullernivåerna i omgivningen.

Översiktliga vägbullerberäkningar har genomförts för en fiktiv beräkningspunkt som ligger ca 20 m från väggkant med det prognostiserade trafikflödet år 2035. Det kan konstateras att den allmänna trafikökningen till år 2035 beräknas medföra en ökning av den ekvivalenta, genomsnittliga, bullernivån med 1 dBA. Den maximala bullernivån är oförändrad, då den hänförs till passagen av enstaka fordon, som regel en lastbil.

Risk

En utbyggnad enligt nollalternativet antas innebära en större andel tung trafik alstrad av föreslagen industriverksamhet. Eventuella verksamhetstyper, hantering av ämnen etc är avgörande för andelen farligt gods, vilket påverkar riskbilden.

Planalternativ

Trafikökningen som resultat av planförslaget och den för år 2035 uppräknade, allmänna trafikökningen, uppgår totalt till 8700 fordon/årsmedeldygn i den östra delen av väg 115 och 9100 fordon/årsmedeldygn i den västra delen. Beräkningen är baserad på antaganden om arealen byggbar yta samt typ av verksamhet inom planområdet.

Hälften av den, av planområdet, alstrade trafiken antas vara nyalstrad trafik på väg 115 i anslutning till planområdet, varav 30 % antas komma från öster och 70 % från väster. Övrig trafik antas redan idag passera planområdet, men förväntas köra in och uträtta ärenden på handelsplatsen ”på vägen”. Tillkommande trafikflöden från området bedöms få en liten påverkan på den totala trafikmängden i det anslutande trafiknätet. Trafikflödet på vägarna prognosåret 2035 inklusive tillskottet från planområdet bedöms uppgå till följande nivåer:

Vägavsnitt	Antal tillkommande fordon/dygn	Trafikflöde med planområdet
Väg 115 öster	300	8700
Väg 115 väster	700	9100

Trafikbuller

Som underlag för bullerberäkningen ligger den allmänna trafikökningen samt den prognostiserade trafiken till och från planområdet.

Översiktliga vägbullerberäkningar har genomförts för en beräkningspunkt som ligger ca 20 m från väggkant med dagens trafikflöde på väg 115 inklusive trafiktillskott från planområdet och det prognostiserade trafikflödet 2035 inklusive trafiktillskott från planområdet.

	dBA ekvivalent	dBA maximal
Trafik 2009 utan trafiktillskott	62	76
Trafik 2009 med trafiktillskott mot öster 300 fordon	62	76
Trafik 2009 med trafiktillskott mot väster 700 fordon	62	76
Trafik 2035 utan trafiktillskott	63	76
Trafik 2035 med trafiktillskott mot öster 300 fordon	63	76
Trafik 2035 med trafiktillskott mot väster 700 fordon	63	76
Riktvärde befintlig miljö	65dBA	

En beräkning har också genomförts med ett trafiktillskott på 2000 fordon till den övergripande trafiken på väg 115, dvs om all trafik alstrad inom planområdet skulle utgöra ett trafiktillskott på vägen. Detta skulle ge en ökning av den ekvivalenta bullernivån på 1 dBA jämfört med situationen utan trafiktillskott.

Det kan konstateras att det antagna trafiktillskottet till följd av exploateringen av planområdet inte beräknas medföra någon egentlig ökning av

bullernivåerna utmed väg 115.

Risker och skyddsavstånd

En riskanalys, *riskhänsyn i planering, detaljplan Hemmeslöv 8:2 2011-09-30 Tyréns AB*, har genomförts med anledning av planområdets närhet till väg 115 och järnvägen.

Den samlade bedömningen i riskanalysen bygger på individrisk från väg samt järnväg, hur långt urspårande tåg når samt konsekvenserna av olyckor med de farligt gods-klasser som dominerar.

Riskenivån är enligt, *riskhänsyn i planering, detaljplan Hemmeslöv 8:2 2011-09-230 Tyréns AB*, i vissa fall rakt av acceptabel och för vissa acceptabel under förutsättning att riskreducerande åtgärder vidtas, se nedan.

Individrisken orsakad av järnväg (baserad på prognoser för år 2030) är acceptabel, och att betrakta som låg. Föreslagen bullervall utmed järnvägen i höjd med planområdet (Detaljplan för Eskilstorp 6:37, 2008) minskar riskerna ytterligare.

Närheten till tunnelmynningen medför att vissa olycksförlopp inuti tunneln kan påverka i närheten av tunnelmynningen, men då riskerna orsakad av järnvägen är låga och riskbilderna inte nämnvärt påverkas, bedöms situationen vara acceptabel.

Individrisken orsakad av väg 115 är även den acceptabel. Det är eftersträvansvärt med ett bebyggelsefritt avstånd om några tiotal meter, oavsett risknivå. Aktuell bebyggelse är belägen 15 m från väg, dock är räddningstjänstens tillgänglighet god och möjligheten till ökad genomfartstrafik starkt begränsad utav att väg 115 enbart leder till Båstad, Torekov samt närområde.

Följande åtgärder behöver säkerställas och beaktas i det fortsatta arbetet:

- Byggnaders fasad ska vara placerad minst 15 m från väg 115.
- Entréer till butiker ska normalt sett ej förläggas inom ett avstånd om 30 m från väg 115. Entréer kan dock placeras närmare, under förutsättning att strålning mot entréer avskärmas.

Detta uppnås exempelvis om byggnad skärmar helt eller om en utskjutande entré har ingången placerad i skydd. Det kan även finnas möjlighet att uppföra en skärm som skyddar entrén, dock behöver höjd, bredd, material mm på en sådan skärm sådan lösning detaljstuderas utifrån placering mm. Vidare utredning krävs ej om hel byggnad skärmar eller om den utskjutande byggnaden är tydligt skyddande (ca 4 m). Kraven på utskjutande byggnad är de samma som på övrig fasad, se sista punkten avseende obrännbar fasad inom 30 m.

- Dörrar tillåts i riktning mot väg 115, dock ska publika delar kunna utrymmas i annan riktning.
- Fasad inom 30 m från väg 115 uppförs obrännbar. Med aktuellt förslag på bebyggelse innebär detta krav på kortsida samt del av långsidor. Brandklassad fasad krävs ej.

Markanvändning och naturresurser

Nollalternativ

Nollalternativet innebär en full utbyggnad av den redan planlagda delen av området, där detaljplanen främst tillåter industri och handel. Nollalternativet påverkan bedöms inte skilja sig nämnvärt från det som anges i planalternativet.

Planalternativ

Konsekvenserna av planalternativet blir att produktiv jordbruksmark tas i anspråk, vilket är negativt ur ett naturresursperspektiv. Del av ytan är redan ianspråktagen i samband med tunnelbygget i Hallandsåsen.

Dagvattenhantering och utbyggnadens konsekvenser för Stensån och Natura 2000-området behandlas under naturmiljö i kapitlet "Landskapet".

Gällande planer

Nollalternativ

Översiktsplaner

Nollalternativet överensstämmer med intentionerna i översiktsplanen att bygga industriverksamhet inom aktuellt område.

Detaljplaner

Nollalternativet överensstämmer med den befintliga detaljplanen för området.

Planalternativ

Översiktsplaner

Planalternativet är förenligt med översiktsplanens genom att tillåta icke störande verksamhet, men även de intentioner som indikerar att:

"Eventuellt yt- och parkeringskrävande handelsetableringar som inte ryms vid Köpmansgatan kan placeras där kustvägen möter Hallandsvägen (vid NP Nilsson) eller längs inre Kustvägen som ett alternativ till mer perifera och bilberoende lägen vid motorvägen"

Detaljplaner

Planalternativet medför att den tidigare planlagda marken övergår i en ny detaljplan och användningen industri ersätts av icke störande verksamhet och handel.

Beaktande av miljö kvalitetsmålen

De miljömål som bedöms beröras av projektet är Begränsad klimatpåverkan, Frisk luft, Levande sjöar och vattendrag, Ett rikt odlingslandskap, God bebyggd miljö och Ett rikt växt- och djurliv.

I tabellen på nästa sida görs en avstämning mot dessa mål.

Miljömål	Nollalternativet	Planalternativet
<p>Begränsad klimatpåverkan, Frisk luft, Luften ska vara så ren att människors hälsa samt natur eller kulturvärden inte skadas och halten av växthusgaser i atmosfären ska, i enlighet med FN´s ramkonvention för klimatförändringar, stabiliseras. Den försurande effekten av nedfall och markanvändning ska underskrida gränsen för vad mark och vatten tål.</p>	<p>Motverkas i viss mån då trafikmängden och andelen tung trafik ökar något till följd av de planerade verksamheterna.</p>	<p>Motverkas genom att planalternativet innebär ökad trafikering till och från området.</p> <p>Gång- och cykelanslutningar till området skapar förutsättning för alternativ till bil.</p>
<p>Levande sjöar och vattendrag, Ett rikt växt och djurliv Målen innebär bland annat att sjöarnas, vattendragens och havens värden för den biologiska mångfalden skyddas. Hotade arters populationer och spridningsmöjligheter säkerställs och arter ska kunna fortleva i långsiktigt livskraftiga bestånd med tillräcklig genetisk variation.</p>	<p>Varken med- eller motverkar om rening och fördröjning av dagvattnet sker före det att vattnet leds ut i Stensån.</p>	<p>Varken med- eller motverkar då rening och fördröjning av dagvatten föreslås. Fördröjningsmagasin föreslås också utformas med oljeavskiljare. Någon påverkan på natura 2000-område bedöms inte uppkomma.</p>
<p>Ett rikt odlingslandskap Odlingslandskapets värde för biologisk produktion och livsmedelsproduktion ska skyddas samtidigt som biologisk mångfald och kulturmiljövärden bevaras och stärks.</p>	<p>Motverkar något då produktiv jordbruksmark tas i anspråk.</p>	<p>Motverkar något då produktiv jordbruksmark tas i anspråk.</p>
<p>God bebyggd miljö Bebyggd miljö ska utgöra en god och hälsosam livsmiljö. Natur- och kulturvärden ska värnas och utvecklas. Byggnader och anläggningar ska lokaliseras miljöanpassat och så att god hushållning med mark främjas.</p>	<p>Motverkar något då buller och luftföroreningar ökar i området till följd av utbyggnaden. Största förändringen sker dock till följd av den allmänna trafikökningen.</p>	<p>Motverkar marginellt genom den trafikstring som planområdet medför. En stor del av förändringen gällande buller och luftmiljö sker dock till följd av den allmänna trafikökningen.</p>

Samråd

Denna miljökonsekvensbeskrivning har upprättats först efter samrådsskedet.

I samrådsskedet yttrade sig Länsstyrelsen enligt följande över planen:

- Kommunen måste utreda om hydrologin i Natura 2000-området närliggande sluttningar kan riskera att påverkas av planens genomförande.
- En riskbedömning, som redogör för behov av säkerhetshöjande åtgärder gällande närheten till järnvägen och väg 115, bör göras.
- Redovisning saknas för hur planförslaget kan komma att påverka miljökvalitetsnormerna för vatten.
- Planförslaget saknar redovisning av trafikflödet med angöring för lastning och lossning och hur det ska integreras med biltrafik.

Uppföljning

I en miljökonsekvensbeskrivning kan inte alla effekter beskrivas fullt ut i detalj. Påverkan kan vara svårbedömd och kräva ytterligare utredningar för att i ett senare skede kvantifieras. Miljökonsekvensbeskrivningen ska därför mer ses som en fortgående process, för att med åtgärder kunna minimera anläggningens påverkan på miljön, än som en färdig och avslutad handling.

Källförteckning

Dagvattenutredning och påverkansbeskrivning av Natura 2000 samt MKN för vatten, Tyréns AB 2011-10-03

Riskhänsyn i planering, detaljplan Hemmeslöv 8:2, Tyréns AB, 2011-09-30

PM Trafik och vägtrafikbuller, Tyréns AB 2011-09-23

Digitalt material

www.m.lst.se

www.naturvardsverket.se

www.raa.se

